

令和3年度養老線地域公共交通再生協議会第1回会議次第

と き 令和3年8月24日（火）

1 議 題

議第1号	令和2年度事業報告について	P. 1
議第2号	令和2年度収支決算について	P. 6
議第3号	令和3年度事業計画について	P. 9
議第4号	令和3年度収支予算について	P. 14
議第5号	養老線沿線市町及び養老線交通圏の現状について	P. 15
議第6号	養老線交通圏地域公共交通網形成計画アクションプログラム等の 進捗状況について	P. 29
議第7号	養老線交通圏地域公共交通網形成計画目標値の 達成状況について	P. 46

※ アクションプログラムの進捗及び評価については、「実施済み、実施中：○」、「実施予定、実施に向けて検討中：△」、「実施予定なし：×」としています。令和2年度に新型コロナウイルス感染症の影響により中止となった事業で、令和3年度以降も継続して実施をする事業については「○」としています。

※ 令和2年度の目標値の達成状況については、不可抗力である新型コロナウイルス感染症の影響で著しく数値が押し下げられたことから、評価を適正に実施できないと判断し、全て「－」としました。

令和2年度養老線地域公共交通再生協議会事業報告（案）

1 目的

地域公共交通の活性化及び再生に関する法律に基づく協議会として、養老線が地域住民に必要な不可欠な公共交通機関として安定した運営ができるよう、関係者が連携して必要な事業を実施した。

2 事業内容

(1) 協議会の運営

- ① 協議会 2回開催 ※書面議決 2回
- ② 幹事会 2回開催 ※書面議決 1回

日付	会議名	主な事項
8月17日	第1回幹事会	<ul style="list-style-type: none"> ・令和元年度事業報告について ・令和元年度収支決算について ・役員改選について ・令和2年度事業計画について ・令和2年度収支予算について ・養老鉄道の令和元年度運輸成績等について
10月7日	第1回協議会 (本体会議) ※書面議決	<ul style="list-style-type: none"> ・令和元年度事業報告について ・令和元年度収支決算について ・役員改選について ・令和2年度事業計画について ・令和2年度収支予算について ・養老鉄道の令和元年度運輸成績等について
3月3日	第2回幹事会 ※書面議決	<ul style="list-style-type: none"> ・養老線交通圏地域公共交通網形成計画について ・養老線交通圏地域公共交通網形成計画中間評価の延期について
3月19日	第2回協議会 (本体会議) ※書面議決	<ul style="list-style-type: none"> ・養老線交通圏地域公共交通網形成計画について ・養老線交通圏地域公共交通網形成計画中間評価の延期について

(2) 主な事業内容

① 地域公共交通網形成計画の策定及び変更に関する協議

- 1) 地域公共交通網形成計画の進捗状況の評価等

② 地域公共交通網形成計画の策定に係る連絡調整

- 1) 沿線市町との連絡調整
- 2) その他の関係機関、関係団体等との連絡調整

③ 地域公共交通網形成計画に関する事業の実施

- 1) 利用促進、普及啓発
 - ・啓発グッズ（マスク、缶バッジ）
- 2) 情報発信（養老線ポータル、協議結果等についての情報公開 等）
- 3) 各種イベント等でのPR
 - ・沿線市町で開催された各種イベント等への参加、協力
 - ・FC岐阜ホームタウンデー（岐阜市長良川競技場）
 - ・岐阜県・三重県共同ローカル鉄道展（YouTube生配信）
- 4) 企業等の協賛、協力を得た利用促進
- 5) 高等学校等の協力を得た利用促進
- 6) その他必要な事業

④ その他の協議会の目的を達成するため必要と認める事項

- 1) 各種講演会、シンポジウム等への参加
- 2) 各種団体等の視察対応

令和2年度各種イベント等での養老線PR等

1 各種イベント等

とき	ところ	事業名	備考
9月 6日 (日)	大垣駅通り	ぷちハツラツ市 (ぷちのりものフェア)	大垣市 再生協議会
10月18日 (日)	大垣駅通り	ぷちハツラツ市	養老鉄道(株) 樽見鉄道(株)
11月22日 (日)	大垣駅通り	ぷちハツラツ市	名阪近鉄バス(株)
10月11日 (日)	長良川競技場	F C岐阜ホームタウンデー	大垣市 再生協議会
11月 7日 (土) 8日 (日)	さぼろ遊学館	海津アクアマルシェinだんだん公園	海津アクアマルシェ実行委員会 海津市
10月25日 (日)	イオンモール津南	三重県交通機関安心安全啓発イベント	三重県鉄道網整備促進期成同盟会
1月16日 (土)	三重テラス (YouTube 生配信)	岐阜県・三重県共同ローカル鉄道展	岐阜ローカル鉄道連絡会議等

※中止になったイベント等

とき	ところ	事業名	備考
5月 4日 (祝・月)	ぎふ・シイター-43	ぎふ・鉄道博物館 Vol 16	養老鉄道(株)
6月20日 (土)	金山総合駅	西美濃・北伊勢観光サミット 観光物産展	サミット
9月12日 (土)	金山総合駅	西美濃・北伊勢観光サミット 観光物産展	サミット
9月12日 (土) ~ 13日 (日)	養老鉄道 大外羽駅	大垣ミナモソフトボール試合	大垣市 再生協議会
9月	大垣中日ハウジングセンター	西美濃創生広域連携推進協議会と連携したPR	再生協議会

とき	ところ	事業名	備考
9月20日（日）	伊賀鉄道	伊賀線まつり	養老鉄道㈱
10月 4日（日）	池田町庁舎 他	みの池田ふるさと祭	池田町
10月10日（土）～ 11日（日）	金山総合駅	「鉄道の日」記念イベント	中部運輸局 鉄道部
10月10日（土）～ 11日（日）	養老町総合体育館	養老フェスタ2020	養老町
10月10日（土）～ 11日（日）	神戸町中央公民館周辺等	GO!ご〜どんとこい祭り	神戸町
10月17日（土）～ 18日（日）	関ヶ原町役場周辺	西美濃・北伊勢観光サミット 特産品バザール ※「関ヶ原合戦420年祭」	サミット
10月17日（土）～ 18日（日）	柿安コミュニティパーク	桑名時代まつり	桑名市
10月31日（土）～ 11月 1日（日）	海津市役所 駐車場 他	海津市産業感謝祭	海津市
10月31日（土）～ 11月 1日（日）	大垣駅通り	西美濃まるごとバザール	大垣市
11月 8日（日）	揖斐川町	いびがわマラソン	揖斐川町
11月	地域交流センター他	いびがわ産業フェスティバル	揖斐川町
12月15日（火）	金山総合駅	輪中のめぐみ物産展	海津市観光協会
3月 7日（土） （規模縮小により 不参加）	湘南モノレール 江の島駅	湘南モノレール開業50周年記念	養老鉄道㈱
3月13日（土）	金山総合駅	西美濃・北伊勢観光サミット 観光物産展	サミット
3月	池野駅 霞溪舎	おかげさま祭	池田町、霞溪舎
（規模縮小により 不参加）	京急・久里浜工場	京急ファミリー鉄道フェスタ 2020	養老鉄道㈱
（規模縮小により 不参加）	近鉄・五位堂検修車庫	きんてつ鉄道まつり i n 五位堂	養老鉄道㈱
（規模縮小により 不参加）	近鉄・塩浜検修車庫	きんてつ鉄道まつり i n 塩浜	養老鉄道㈱
	海外	海外でのPR	養老鉄道㈱

2 イベント列車等

※中止になったイベント列車

とき	ところ	事業名	備考
秋～冬	養老線	「養老鉄道×HELLO KITTY」ラッピング電車	養老鉄道(株)
冬	養老線	枅酒列車	養老鉄道(株)

3 ハイキング

No.	開催日	市町名	コース名	距離
1	11月14日(土)	桑名市	紅葉の多度山・木曾三川展望ハイキング	14km
2	3月7日(日)	安八町	安八百梅園の梅まつりを訪ねて	13km

※中止になったハイキング

No.	開催日	市町名	コース名	距離
1	4月2日(木)	木曾岬町	採れたての「きそさきトマト」と桜トンネル	11km
2	4月4日(土)	海津市	アクアワールド水郷パークセンターと木曾三川公園チューリップ祭り	11km
3	4月5日(日)	大垣市	春の芭蕉祭と元気ハツラツ市	6km
4	5月16日(土)	大野町	揖斐大野「バラまつり」を訪ねて	10km
5	5月17日(日)	神戸町	神戸町ばらハイキング	6km
6	6月14日(日)	大垣市	大垣曾根城公園花しょうぶ祭	7km
7	6月21日(日)	輪之内町	輪之内町のあじさいまつり	10km
8	9月5日(土)	いなべ市	「あげきの街角めぐり」	9km
9	9月20日(日)	海津市	津屋川の「彼岸花」ハイキング	6km
10	10月	養老町	養老フェスタハイキング	10km
11	10月11日(日)	大垣市	十万石まつりハイキング	4km
12	10月11日(日)	東員町	おいでよ東員町! コスモスハイキング!	4km
13	11月1日(日)	大垣市	中山道赤坂宿まつりと昼飯大塚古墳をたずねて	10km
14	1月24日(日)	桑名市	酒蔵みてある記 細川酒造「上げ馬」	8km
15	2月7日(日)	揖斐川町	酒蔵みてある記 所酒造「揖斐の蔵しぼりたて」	8km
16	2月13日(土)	養老町	酒蔵みてある記 玉泉堂酒造「美濃菊」	8km
17	1月～2月	桑名市	酒蔵みてある記 後藤酒造場「青雲」	7km
18	3月21日(日)	池田町	酒蔵みてある記 大塚酒造「初霜」	5km

議第2号

令和2年度養老線地域公共交通再生協議会収支決算（案）

1 歳入の部

（単位：円）

項目	予算額	決算額	予算対比	摘要
負担金	2,800,000	2,800,000	0	400千円×7市町
補助金	0	0	0	
繰越金	3,753,535	3,753,535	0	
雑入	35	36	1	預金利子
合計	6,553,570	6,553,571	1	

2 歳出の部

(単位：円)

項目	予算額	決算額	予算対比	摘 要
運営費	300,000	25,660	△274,300	(1) 委員報酬 25,660
				(2) 費用弁償 0
				(3) 消耗品費 0
				(4) 食糧費 0
				(5) 使用料 0
				(6) 委託料 0
事務費	300,000	9,620	△290,380	(1) 旅 費 2,140
				(2) 消耗品費 0
				(3) 役 務 費 7,480
				(4) 使用料 0
				(5) 参加料 0
				(6) 備品購入費 0
事業費	5,953,570	2,059,694	△3,893,876	(1) 情報発信 74,800
				(2) 利用促進事業 1,984,894
				① 啓発グッズ 693,000
				② 各種イベント等 1,071,894
				1) 市町イベント等 189,422
				2) ローカル鉄道展 693,822
				3) その他 188,650
③ お仕事ノート掲載費用 220,000				
(3) 高等学校連携 0				
合計	6,553,570	2,094,974	△4,458,596	

歳入済額 6,553,571円

歳出済額 2,094,974円

次年度繰越金額 4,458,597円

養老線地域公共交通再生協議会会計監査報告書

養老線地域公共交通再生協議会における令和2年度に係る歳入歳出の予算執行状況及び関係書類の適否について監査の結果、いずれも正確に処理されていることを認めます。

令和3年4月23日

監 事

海津市長 松 永 清 彦 ⑩

神戸町長 谷 村 成 基 ⑩

※署名及び印影の複製防止のため、原本は事務局で保管しております。

令和3年度養老線地域公共交通再生協議会事業計画（案）

1 目 的

地域公共交通の活性化及び再生に関する法律に基づく協議会として、養老線が地域住民に必要不可欠な公共交通機関として安定した運営ができるよう、関係者が連携して必要な事業を実施します。

2 事業内容

(1) 協議会の運営

- ① 協議会
- ② 幹事会
- ③ 部会等 必要に応じて開催（鉄道部会、二次交通部会）

(2) 主な事業内容

① 地域公共交通網形成計画の変更及び評価に関する協議

- 1) 計画の目標を達成するための施策・事業の実施
- 2) 計画の目標の達成状況の評価
- 3) 計画の改善点等の検討、施策・事業の見直し
- 4) 令和4年度の中間評価の実施内容等の検討

② 地域公共交通網形成計画に係る連絡調整

- 1) 沿線市町との連絡調整
- 2) その他の関係機関、関係団体等との連絡調整

③ 地域公共交通網形成計画に位置づけられた事業の実施

- 1) 利用促進、普及啓発
 - ・啓発グッズ（マスク、缶バッジ 等）
 - ・ポケット時刻表
- 2) 施設整備
- 3) 情報発信
 - ・養老線ポータルサイトの運営

- ・協議結果等についての情報公開
- ・イベント等の案内 等

4) 各種イベントでのPR等

関係事業者、関係団体等と連携し、国内外でのPRに努め、養老線の利用促進及び養老線沿線地域への誘客促進に努めます。

5) 企業等の協賛、協力を得た利用促進

6) 高等学校等の協力を得た利用促進

- ・大垣工業高等学校との連携（養老鉄道ミニ電車）
- ・大垣商業高等学校との連携（地元企業の協力による生徒が考案した商品販売）

7) その他の必要な事業

- ・コロナ禍及びアフターコロナを見据えた利用促進事業の調査、研究等

④ その他の協議会の目的を達成するため必要と認める事項

- 1) 各種講演会、シンポジウム等への参加
- 2) 各種団体等の視察対応

令和3年度各種イベント等での養老線PR等

1 各種イベント等（令和3年8月10日現在）

とき	ところ	事業名	備考
4月17日（土）	ららぽーと名古屋 みなとアクルス	貨物鉄道フェスティバルin ららぽーと名古屋みなとアクルス	養老鉄道㈱
5月16日（日）～ 23日（日）	広神戸駅前	駅前ローズストリート事業	神戸町・ごうど 賑わいのあるま ちづくり協議会
6月27日（日）	長良川競技場	FC岐阜ホームタウンデー	大垣市 再生協議会
7月10日（土）～ 11日（日）	イオンモール大 垣	岐阜のいいところ再発見！	養老鉄道㈱
9月 ※未定	伊賀鉄道	伊賀線まつり	養老鉄道㈱
10月 9日（土）～ 10日（日）	養老町総合体育 館	養老フェスタ	養老町
10月16日（土）～ 17日（日）	関ヶ原町役場周 辺	西美濃・北伊勢観光サミット 特産品バザール	サミット
11月 ※未定	ぎふ・シティタ ワー43	ぎふ・鉄道博物館 vol 17	養老鉄道㈱ (5月から延期)
12月 ※未定	金山総合駅	輪中のめぐみ物産展	海津市観光協会
1月 ※未定	三重テラス	岐阜県・三重県共同ローカル 鉄道展	岐阜ローカル鉄 道連絡会議
2月17日（木） ～18日（金）	大阪府	ぎふ西美濃観光物産展	西美濃広域観光 推進協議会
3月 ※未定	イオンモール大 垣	イオンモール大垣・鉄道フェ ア（仮）	養老鉄道㈱
3月12日（土）	金山総合駅	西美濃・北伊勢観光サミット 観光物産展	サミット
※未定 6月より延期	金山総合駅	西美濃・北伊勢観光サミット 観光物産展	サミット
※未定	京急・久里浜工 場	京急ファミリー鉄道フェスタ	養老鉄道㈱

とき	ところ	事業名	備考
※未定	未定	鉄道展	三重県鉄道網整備 促進期成同盟会
※未定	柿安コミュニテ ィパーク	桑名時代まつり (開催内容、日時未定)	桑名市

※中止イベント等

とき	ところ	事業名	備考
6月 6日 (日)	大垣駅通り	ぷちハツラツ市 (ぷちのりものフェア)	大垣市 再生協議会 等
6月13日 (月)	さぼろ遊学館	海津アクアマルシェinだんだ ん公園	海津アクアマル シェ実行委員会 海津市
8月	日本テレビ (東京都)	日テレ・汐留パラダイス 鉄道発見伝	養老鉄道(株)
9月 5日 (日)	大垣駅通り	大垣市のりものフェア	大垣市 再生協議会 等
10月 3日 (日)	池田町庁舎 中央公民館駐車 場一帯	みの池田ふるさと祭	池田町
10月30日(土)～ 31日(日)	海津市役所 駐車場 他	海津市産業感謝祭	海津市
10月	神戸町中央公民 館周辺等	GO!ご～どんとこい祭り	神戸町
10月	近鉄・五位堂検 修車庫	きんてつ鉄道まつり i n 五位 堂	養老鉄道(株)
11月 6日 (土)～ 7日 (日)	金山総合駅	「鉄道の日」記念イベント	中部運輸局 鉄道部
11月14日 (日)	揖斐川町	いびがわマラソン	揖斐川町
11月20日(土)～ 21日(日)	地域交流センタ ー 他	いびがわ産業フェスティバル	揖斐川町
11月	近鉄・塩浜検修 車庫	きんてつ鉄道まつり i n 塩浜	養老鉄道(株)
3月	池野駅 霞溪舎	おかげさま祭	池田町・霞溪舎

2 イベント列車等（令和3年7月末現在）

とき	ところ	事業名	備考
冬	養老線	枅酒列車	養老鉄道㈱

3 ハイキング（令和3年7月末現在）

No.	開催日	市町名	コース名	距離
1	3月20日(土)～ 5月10日(月)	木曾岬町	ようこそ木曾岬町！ 桜トンネルを歩きませんか	11km
2	3月20日(土)～ 5月31日(月)	大垣市	春の水の都大垣散策	4km
3	3月20日(土)～ 6月20日(日)	養老町	桜と新緑の養老公園散策	6km
4	3月20日(木)～ 5月16日(日)	海津市	アクアワールド水郷パークセンターと 木曾三川公園散策	11km
5	9月中旬～下旬 ※ひがな花祭りの 有無により決定	海津市	津屋川の「彼岸花」ハイキング	6km
6	10月上旬	東員町	ようこそ東員町！ コスモスハイキング！	4km
7	1月下旬	桑名市	酒蔵みてある記 細川酒造「上げ馬」と追儺祭	6km
8	1月～2月	桑名市	酒蔵みてある記 後藤酒造場「青雲」	7km
9	2月上旬	揖斐川町	酒蔵みてある記 所酒造「揖斐の蔵しぼりたて」	6km
10	2月下旬	いなべ市	ようこそいなべ市！ 「あげきのおひなさん」めぐり	6km
11	2月～3月	養老町	酒蔵みてある記 玉泉堂酒造「美濃菊」	8km
12	3月	安八町	安八百梅園の梅まつりを訪ねて	13km
13	※未定	池田町	酒蔵みてある記 大塚酒造「初霜」	5km

令和3年度養老線地域公共交通再生協議会収支予算（案）

1 歳入の部

(単位：円)

目	令和3年度	令和2年度	比較増減	摘要
負担金	1,400,000	2,800,000	△1,400,000	200千円×7市町
繰越金	4,458,597	3,753,535	705,062	
雑入	33	35	△2	預金利子
合計	5,858,630	6,553,570	△694,940	

2 歳出の部

(単位：円)

目	令和3年度	令和2年度	比較増減	摘要
運営費	300,000	300,000	0	(1) 委員報酬 80,000
				(2) 費用弁償 20,000
				(3) 消耗品費 20,000
				(4) 食糧費 30,000
				(5) 使用料 150,000
事務費	300,000	300,000	0	(1) 旅費 100,000
				(2) 消耗品 100,000
				(3) 役務費 20,000
				(4) 使用料 20,000
				(5) 参加料 30,000
				(6) 備品購入 30,000
事業費	5,258,630	5,953,570	△694,940	(1) 情報発信 100,000
				(2) 利用促進事業 5,058,630
				①啓発グッズ 1,000,000
				②ポケット時刻表 200,000
				③各種イベント 3,858,630
				(3) 高等学校等連携 100,000
合計	5,858,630	6,553,570	△694,940	

注：科目間流用は、会長において行うことができる。

養老線沿線市町及び養老線交通圏の現状について（案）

1 養老線沿線市町の地域概況等

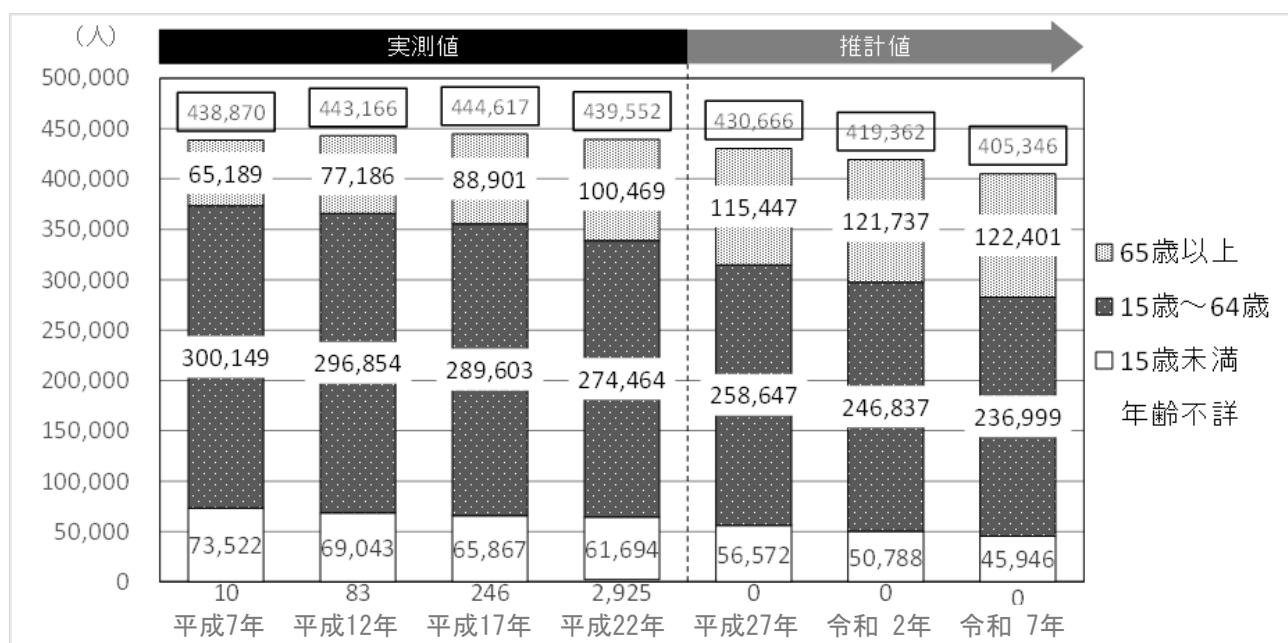
海津市、養老町、揖斐川町ではデータ掲載した平成7年より既に減少傾向にあり、大垣市、神戸町では平成17年、桑名市、池田町では平成22年をピークに人口減少に転じています。沿線3市4町の人口総数では、平成17年をピークに減少局面を迎えています。

また、年齢階層別人口で見ると、年少人口、生産年齢人口の総数は平成7年をピークに減少に転じています。

<沿線市町の人口の推移と将来見通し>

(単位：人)

	平成7年	平成12年	平成17年	平成22年	平成27年	令和 2年	令和 7年
桑名市	129,595	134,856	138,963	140,290	139,646	137,684	134,700
海津市	41,694	41,204	39,453	37,941	36,236	34,529	32,638
養老町	33,694	33,256	32,550	31,332	29,992	28,659	27,195
大垣市	161,679	161,827	162,070	161,160	158,513	154,852	150,168
神戸町	20,687	20,750	20,830	20,065	19,331	18,564	17,630
池田町	23,153	23,820	24,559	24,980	24,905	24,593	24,111
揖斐川町	28,368	27,453	26,192	23,784	22,043	20,481	18,904
合計	438,870	443,166	444,617	439,552	430,666	419,362	405,346



(資料：国勢調査、人口問題研究所『日本の地域別将来推計人口』)

＜沿線市町の人口（住民基本台帳人口）＞

人口減少が進展し、地域公共交通における通勤・通学利用の維持・確保が非常に厳しい状況が続く中で、高齢者や外国人は人数、割合ともに増加傾向にあります。

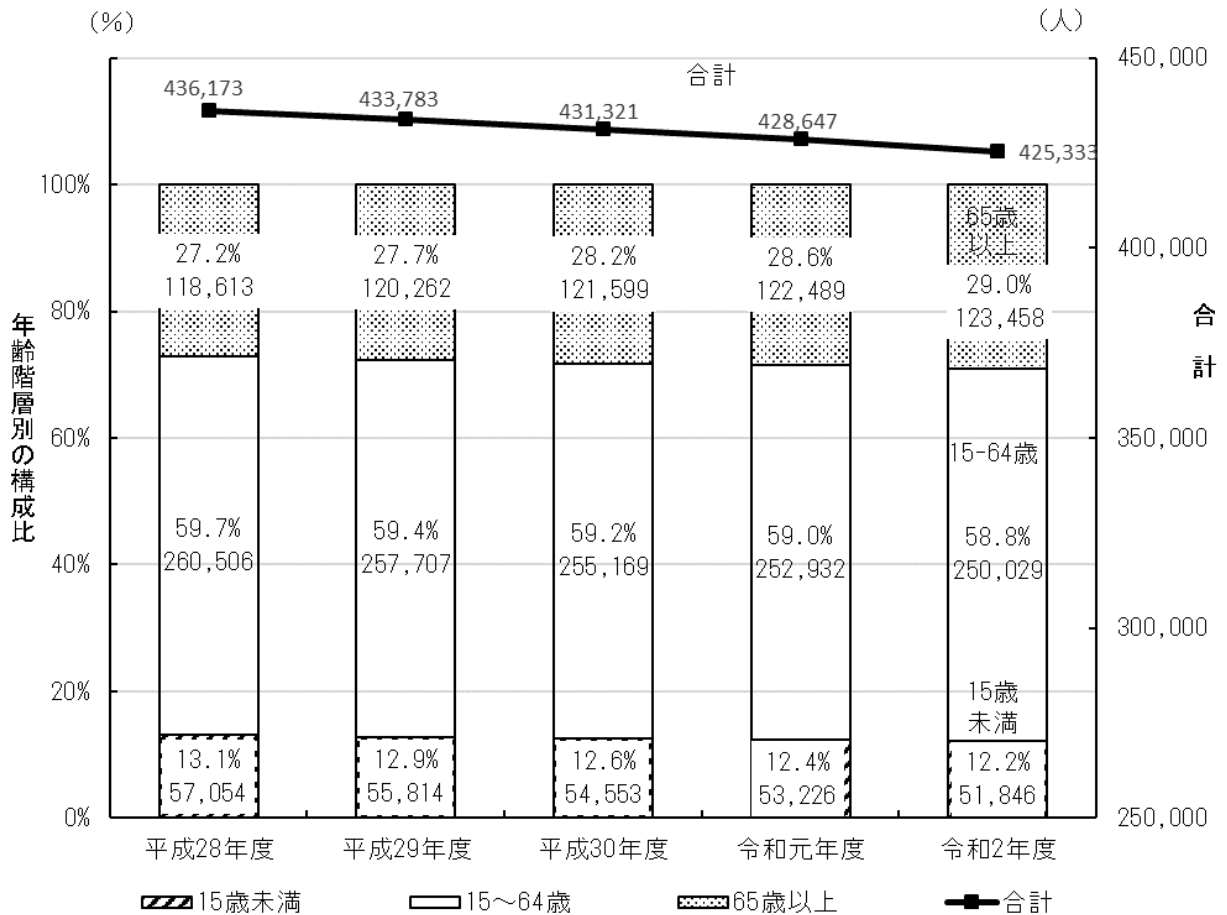
また、交通事業者においては、利用者の減少傾向が続く中で、燃料費や人件費のコスト増の他、運転手の確保も難しくなる等、経営環境は厳しさを増しています。

(単位：人)

年度末 市町	平成28年度	平成29年度	平成30年度	令和元年度	令和2年度 前年度比	令和2年度 年齢階層別（構成比）
桑名市	142,950	142,791	142,274	141,701	141,045 (4,742) △0.5%	65歳以上 37,714 (26.7%) 15～64歳 85,192 (60.4%) 15歳未満 18,139 (12.9%)
海津市	35,540	34,960	34,467	33,966	33,375 (834) △1.7%	65歳以上 11,402 (34.1%) 15～64歳 18,679 (56.0%) 15歳未満 3,294 (9.9%)
養老町	29,831	29,309	28,924	28,368	27,823 (658) △1.9%	65歳以上 9,425 (33.9%) 15～64歳 15,551 (55.9%) 15歳未満 2,847 (10.2%)
大垣市	161,992	161,628	161,308	161,123	160,485 (5,617) △0.4%	65歳以上 44,199 (27.5%) 15～64歳 95,767 (59.7%) 15歳未満 20,519 (12.8%)
神戸町	19,569	19,466	19,259	19,040	18,826 (404) △1.1%	65歳以上 6,120 (32.5%) 15～64歳 10,575 (56.2%) 15歳未満 2,131 (12.8%)
池田町	24,329	24,113	23,951	23,734	23,506 (550) △1.0%	65歳以上 6,728 (28.6%) 15～64歳 13,838 (58.9%) 15歳未満 2,940 (12.5%)
揖斐川町	21,962	21,516	21,138	20,715	20,273 (263) △2.1%	65歳以上 7,870 (38.8%) 15～64歳 10,427 (51.4%) 15歳未満 1,976 (9.7%)
沿線3市4町 合計 前年度比	436,173	433,783	431,321	428,647	425,333 △0.8%	65歳以上123,458 (29.0%) + 0.8% 15～64歳250,029 (58.8%) △ 1.1% 15歳未満 51,846 (12.2%) △ 2.6%
内外国人	9,957	10,635	11,866	13,100	13,068	△ 0.2% (3.1%)

(資料：沿線市町データ（住民基本台帳人口、外国人を含む）)

<沿線市町の人口（住民基本台帳人口）、年齢階層別人口・構成比>



(資料：沿線市町データ（住民基本台帳人口、外国人を含む）)

<運転免許証自主返納件数（申請による運転免許の取消件数、全年齢）>

全国的に高齢運転者による交通事故等が発生する中、令和2年の自主返納件数は、前年と比較して減少したものの、平成30年度までの実績よりも多い件数で推移しています。

	平成28年	平成29年	平成30年	令和元年	令和2年	前年比
全国	345,313件	423,800件	421,190件	601,022件	552,381件 (496,556)	8.1%減
岐阜県	3,520件	5,639件	5,764件	8,302件	7,680件 (7,025)	7.5%減
三重県	3,190件	6,487件	6,148件	8,416件	7,622件 (7,026)	9.4%減

※下段のカッコ内は、運転経歴証明書交付件数

(資料：警察庁交通局運転免許課 運転免許統計)

2 沿線高等学校等の生徒数、養老線利用者数の推移等

少子化や定員減少の影響もあり、生徒数、養老線利用者数ともに減少傾向にあります
が、令和2年度においては、大垣工業高校の利用者が倍増したほか、5校の生徒の養老線
利用が増加しました。

<沿線高等学校等の生徒数>

(単位：人)

市町	高等学校	最寄駅	平成28年度	平成29年度	平成30年度	令和元年度	令和2年度
桑名市	桑名高校	桑名	1,081	1,075	1,075	1,068	1,065
	桑名北高校	下深谷	721	687	664	659	582
海津市	海津明誠高校	駒野	563	550	550	549	549
養老町	大垣養老高校	烏江	703	707	709	701	702
大垣市	大垣南高校	大外羽	719	719	719	718	721
	大垣特別支援学校	友江	201	266	251	265	235
	大垣工業高校	美濃青柳	934	933	938	930	908
	大垣西高校	西大垣	712	715	714	673	609
	大垣東高校	大垣	961	916	927	921	912
	大垣商業高校		840	801	801	758	808
	大垣北高校		962	963	963	962	959
	大垣日大高校		1,028	1,102	1,152	1,098	1,134
池田町	池田高校	池野	464	476	475	471	448
揖斐川町	揖斐高校	揖斐	437	426	435	390	370
合計			10,336	10,326	10,373	10,163	10,002

<沿線高等学校等の生徒の養老線利用者数>

(単位：人)

市町	高等学校	最寄駅	平成28年度	平成29年度	平成30年度	令和元年度	令和2年度
桑名市	桑名高校	桑名	26	34	35	32	28
	桑名北高校	下深谷	408	381	315	309	332
海津市	海津明誠高校	駒野	35	42	54	52	38
養老町	大垣養老高校	烏江	282	234	232	218	236
大垣市	大垣南高校	大外羽	314	329	315	310	350
	大垣特別支援学校	友江	48	49	32	22	18
	大垣工業高校	美濃青柳	199	180	98	96	180
	大垣西高校	西大垣	107	120	120	122	131
	大垣東高校	大垣	227	221	219	210	200
	大垣商業高校		130	118	150	153	131
	大垣北高校		207	196	137	141	134
	大垣日大高校		155	175	175	183	179
池田町	池田高校	池野	66	69	56	45	38
揖斐川町	揖斐高校	揖斐	68	59	46	40	53
合計			2,207	2,272	1,984	1,933	2,048

(資料：養老鉄道㈱から各高等学校等への照会による回答)

3 養老線交通圏の公共交通の現状

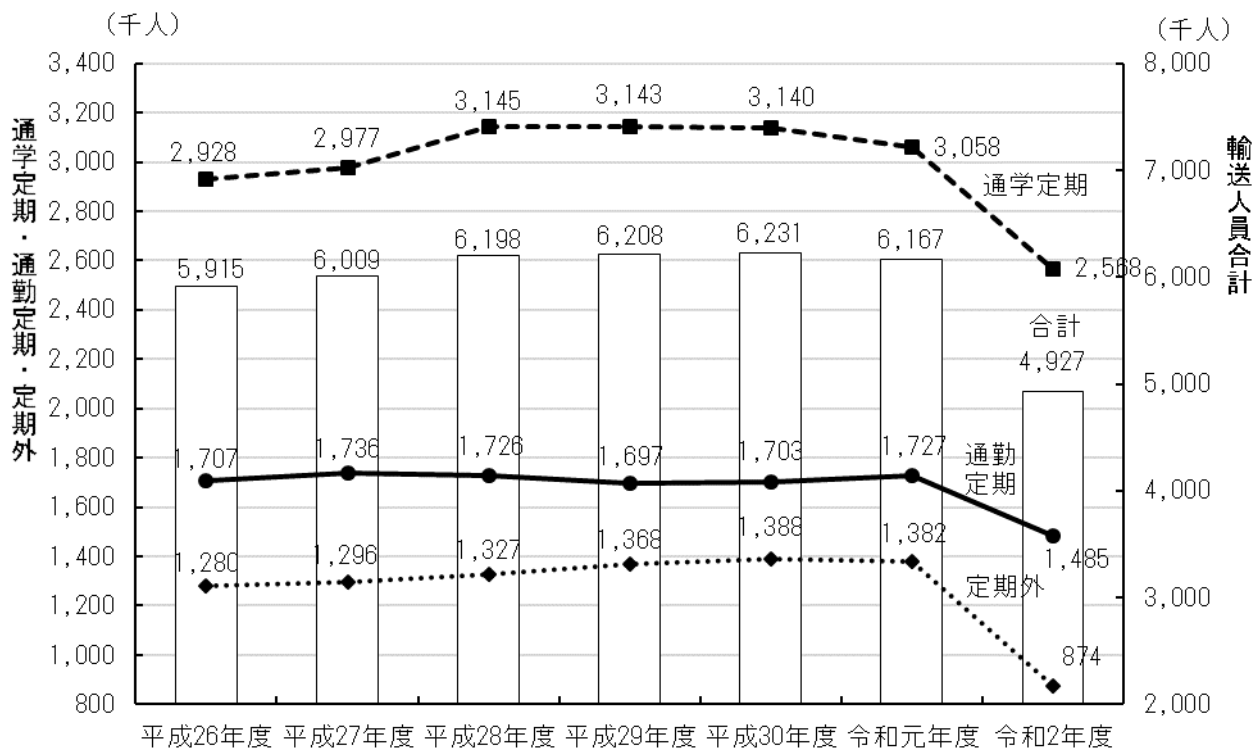
(1) 養老線の現状

堅調な経済情勢等が続く一方で、少子高齢化や人口減少が進展する中、養老線の輸送人員は、長期的には減少傾向にありましたが、近年は、微増となっていました。

しかし、令和2年3月以降に新型コロナウイルス感染症の影響を大きく受けた結果、令和2年度の輸送人員は、前年比マイナス20.1%となりました。

＜養老線の輸送人員＞

利用区分	平成30年度	令和元年度	令和2年度	前年度比		構成比
定期利用	4,843千人	4,785千人	4,053千人	△732千人	△15.3%	82.3%
通勤定期	1,703千人	1,727千人	1,485千人	△242千人	△14.0%	30.1%
通学定期	3,140千人	3,058千人	2,568千人	△490千人	△16.0%	52.2%
定期外利用	1,388千人	1,382千人	874千人	△508千人	△36.8%	17.7%
合 計	6,231千人	6,167千人	4,927千人	△1,240千人	△20.1%	100.0%



(資料：養老鉄道㈱)

< 養老線の沿線市町別の利用者数（乗降人員・平日・全時間帯） >

平成28年度と令和元年度との比較では、平日の合計で2.1%増加しており、無料のパークアライド駐車場・駐輪場の整備や、駅舎の活用等の駅を中心としたまちづくりの推進によるものと思われます。

しかし、令和2年3月以降は、新型コロナウイルス感染症の影響を受けたため、令和2年度の調査では、不要不急の移動制限等がない状況下での実施となりましたが、利用者が大きく減少しました。

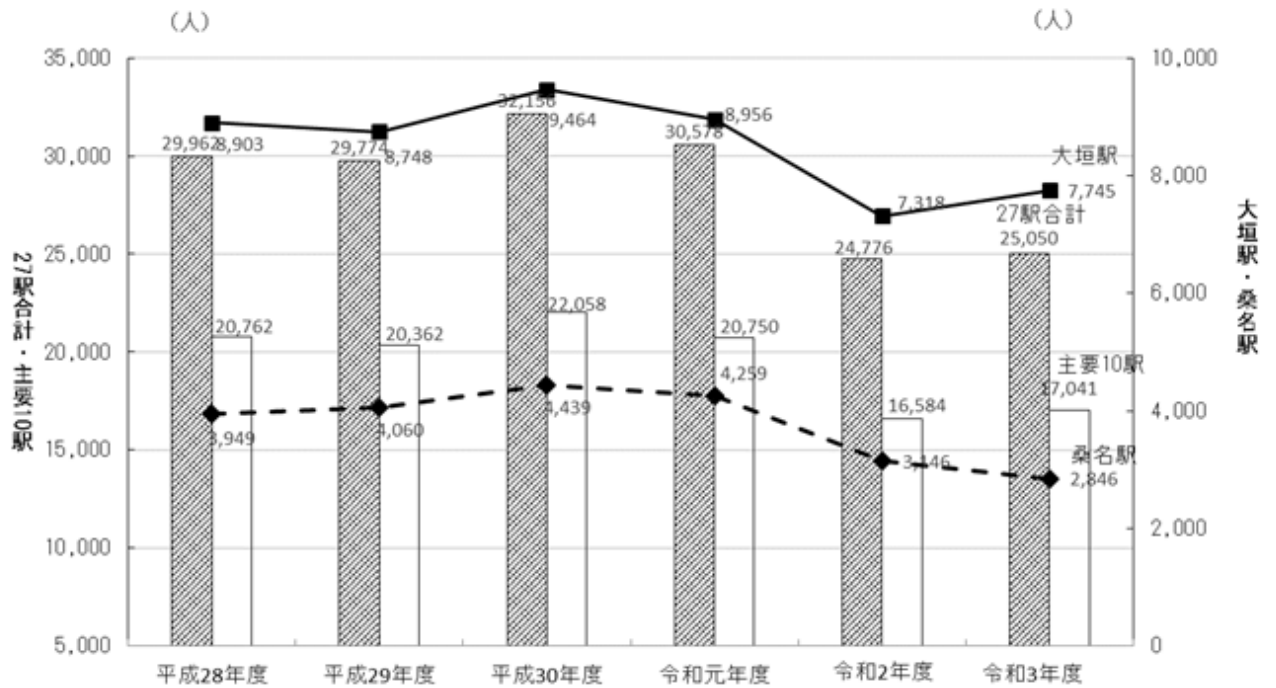
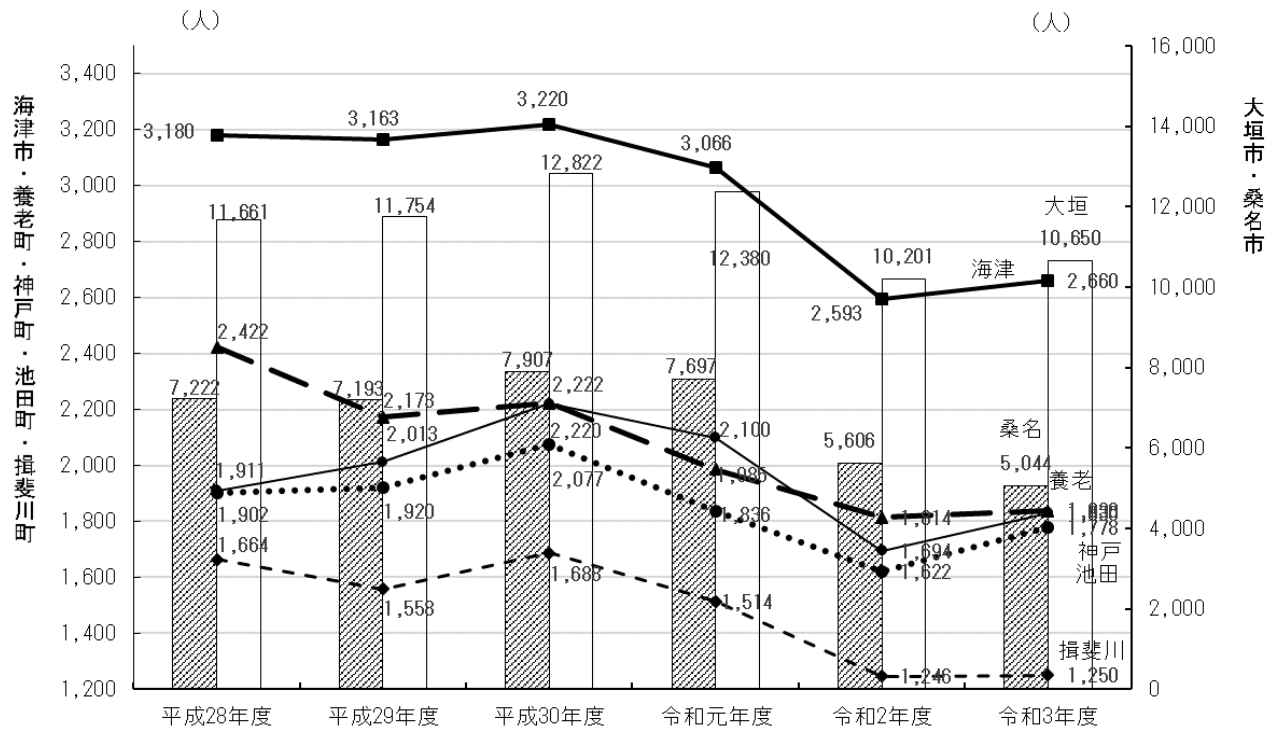
なお、令和3年度は岐阜・三重両県に「まん延防止措置重点地域」の指定が、また、愛知県には「緊急事態宣言」が発令された中での調査となり、不要不急の移動制限等があったものの、平日利用としては回復の兆しがみられる結果となっています。

（単位：人）

市町・駅	平成28年度 (構成比)	平成29年度 (構成比)	平成30年度 (構成比)	令和元年度 R1.5.14調査 (構成比)	令和2年度 R2.9.29調査 (構成比)	令和3年度 R3.5.11調査 (構成比)	
桑名市 (5駅)	7,222 (24.1%)	7,193 (24.2%)	7,907 (24.6%)	7,697 (25.2%)	5,606 (22.6%)	5,044 (20.1%)	
海津市 (5駅)	3,180 (10.6%)	3,163 (10.6%)	3,220 (10.0%)	3,066 (10.0%)	2,593 (10.5%)	2,660 (10.6%)	
養老町 (3駅)	2,422 (8.1%)	2,173 (7.3%)	2,222 (6.9%)	1,985 (6.5%)	1,814 (7.3%)	1,838 (7.4%)	
大垣市 (7駅)	11,661 (38.9%)	11,754 (39.5%)	12,822 (39.9%)	12,380 (40.5%)	10,201 (41.2%)	10,650 (42.5%)	
神戸町 (3駅)	1,911 (6.4%)	2,013 (6.8%)	2,220 (6.9%)	2,100 (6.9%)	1,694 (6.9%)	1,830 (7.3%)	
池田町 (3駅)	1,902 (6.3%)	1,920 (6.4%)	2,077 (6.5%)	1,836 (6.0%)	1,622 (6.5%)	1,778 (7.1%)	
揖斐川町 (1駅)	1,664 (5.6%)	1,558 (5.2%)	1,688 (5.2%)	1,514 (4.9%)	1,246 (5.0%)	1,250 (5.0%)	
合計	〈平日〉 全時間帯 【28年度比】	29,962	29,774	32,156	30,578 【+2.1%】	24,776 【△17.3%】	25,050 【△16.4%】
	〈休日〉 全時間帯 【28年度比】	13,842	15,420	15,418	14,956 【+8.0%】	10,362 【△25.1%】	8,530 【△38.4%】
主要10駅 (構成比) 【28年度比】	20,762 (69.3%)	20,362 (68.4%)	22,058 (68.6%)	20,750 (67.9%) 【△0.1%】	16,584 (66.9%) 【△20.1%】	17,041 (68.0%) 【△17.9%】	

※主要10駅(桑名、多度、石津、駒野、養老、美濃高田、大垣、広神戸、池野、揖斐)
(資料：養老線列車別乗降調査)

＜養老線の利用者数(乗降人員・平日・全時間帯)＞



(資料：養老線列車別乗降調査)

＜養老線の通勤・通学時間帯(平日、始発～午前9時)における乗車人数＞

平成28年度と令和元年度を比較すると、全27駅合計で8.5%増加し、主要10駅についても8.5%の増加率となっており、微増傾向が続いていました。

しかし、令和2年3月以降は、新型コロナウイルス感染症の影響を受けており、令和2年9月調査では、大きく減少しました。

その後は、徐々に回復してきており、沿線高等学校等の生徒利用も増えたことから、令和3年度の調査では、当日、桑名駅を利用する生徒が多い高校で、変則授業があり、桑名市の乗車人数が減少したものの、その他の市町の駅では、令和2年度を上回る結果となっています。

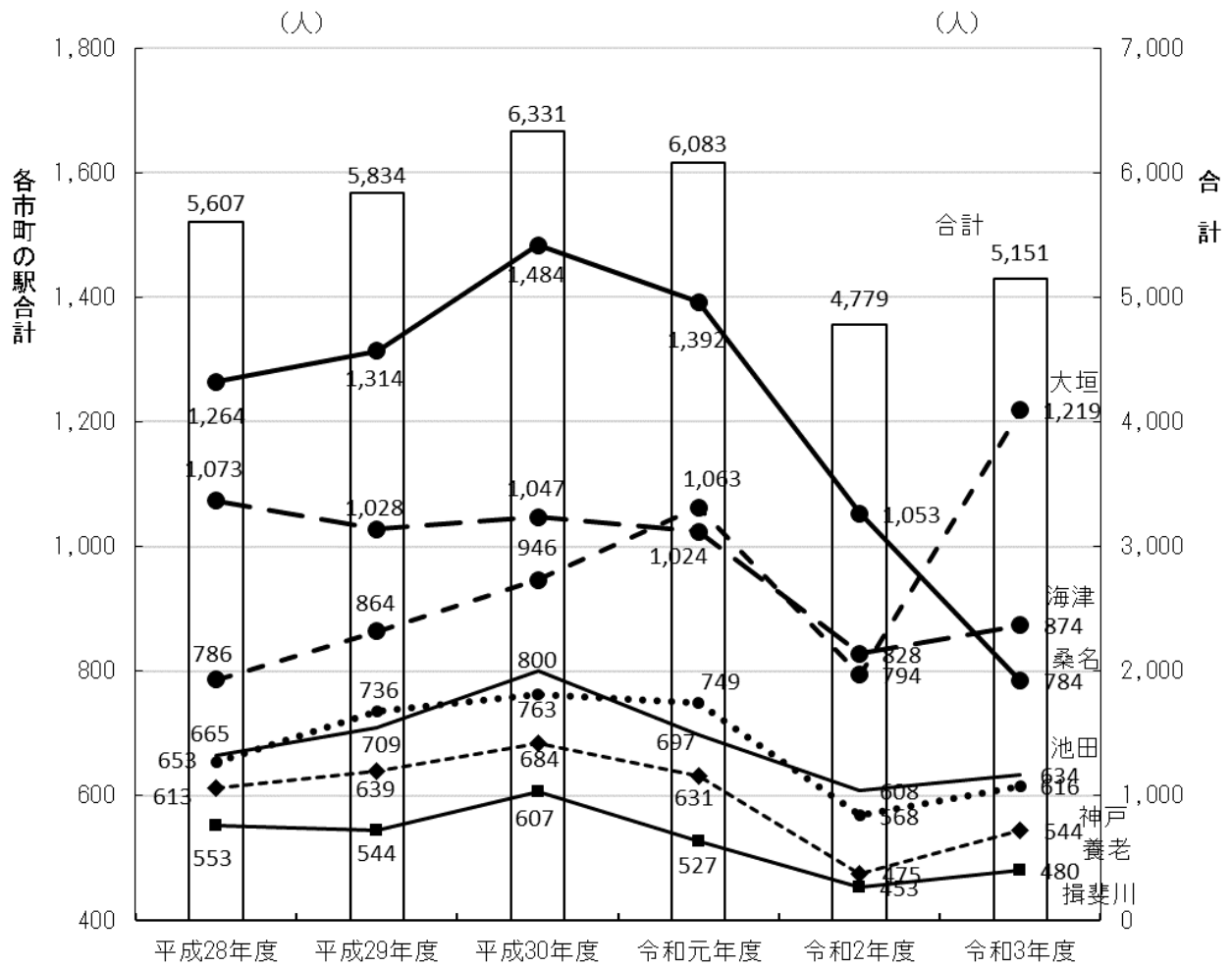
(単位：人)

区分	平成28年度 (構成比)	平成29年度 (構成比)	平成30年度 (構成比)	令和元年度 R1. 5. 14調査 (構成比)	令和2年度 R2. 9. 29調査 (構成比)	令和3年度 R2. 5. 11調査 (構成比)
桑名市 (5駅)	1,264 (22.6%)	1,314 (22.5%)	1,484 (23.4%)	1,392 (22.9%)	1,053 (22.0%)	784 (15.2%)
海津市 (5駅)	1,073 (19.1%)	1,028 (17.6%)	1,047 (16.6%)	1,024 (16.8%)	828 (17.3%)	874 (17.0%)
養老町 (3駅)	613 (10.9%)	639 (11.0%)	684 (10.8%)	631 (10.4%)	475 (10.0%)	544 (10.5%)
大垣市 (7駅)	786 (14.0%)	864 (14.8%)	946 (14.9%)	1,063 (17.5%)	794 (16.6%)	1,219 (23.7%)
神戸町 (3駅)	653 (11.6%)	736 (12.6%)	763 (12.1%)	749 (12.3%)	568 (11.9%)	616 (12.0%)
池田町 (3駅)	665 (11.9%)	709 (12.2%)	800 (12.6%)	697 (11.4%)	608 (12.7%)	634 (12.3%)
揖斐川町 (1駅)	553 (9.9%)	544 (9.3%)	607 (9.6%)	527 (8.7%)	453 (9.5%)	480 (9.3%)
合計 【28年度比】	5,607	5,834	6,331	6,083 【+ 8.5%】	4,779 【△14.8%】	5,151 【△8.13%】
主要10駅 【28年度比】	3,206 (57.2%)	3,388 (58.1%)	3,614 (57.1%)	3,478 (57.2%) 【+ 8.5%】	2,768 (57.9%) 【△13.7%】	2,998 (58.2%) 【△6.49%】

※主要10駅(桑名、多度、石津、駒野、養老、美濃高田、大垣、広神戸、池野、揖斐)

(資料：養老線列車別乗降調査)

＜養老線の通勤・通学時間帯(平日、始発～午前9時)における乗車人数＞



(資料：養老線列車別乗降調査)

<養老線の各駅における最も乗車・降車の多かった列車(平日・全時間帯)>

通勤・通学に係る朝夕の列車での乗車・降車が多くなっており、大垣駅及び桑名駅の他、高等学校に近い駅等での利用が確認できます。

令和2年度(令和2年9月29日(火)調査)

駅名	乗車			降車		
	出発時刻	行先/列番	乗車人数	到着時刻	行先/列番	降車人数
桑名	8:09	大垣/851	171	7:26	桑名/650	273
播磨	16:55	桑名/1552	33	7:45	大垣/753	26
下深谷	15:32	桑名/1450	90	8:15	大垣/851	153
下野代	7:14	桑名/650	32	16:56	大垣/1653	29
多度	7:11	桑名/650	115	16:18	大垣/1651	54
美濃松山	7:04	大垣/653	123	15:57	桑名/1550	70
石津	7:07	大垣/653	70	15:54	桑名/1550	30
美濃山崎	7:11	大垣/653	20	15:50	桑名/1550	15
駒野	15:43	桑名/1550	102	7:15	大垣/653	127
美濃津屋	7:14	桑名/652	26	16:02	大垣/1551	33
養老	7:07	大垣/651	36	18:12	桑名/1752	13
美濃高田	7:12	大垣/651	55	18:08	桑名/1752	25
烏江	7:16	大垣/651	69	7:59	桑名/752	79
大外羽	15:42	大垣/1453	45	7:56	桑名/752	169
友江	15:44	大垣/1453	30	7:54	桑名/752	58
美濃青柳	7:27	大垣/651	31	7:57	大垣/653	83
西大垣	17:11	大垣/1651	15	7:30	大垣/651	38
大垣	7:45	桑名/752	336			
				7:41	大垣/760	414
室	16:07	揖斐/1661	20	7:19	大垣/664	82
北大垣	6:57	大垣/662	17	19:51	揖斐/1965	20
東赤坂	7:13	大垣/664	25	18:54	揖斐/1865	21
広神戸	7:28	大垣/760	76	17:38	揖斐/1763	37
北神戸	7:06	大垣/664	34	8:00	揖斐/765	16
池野	7:23	大垣/760	84	19:24	揖斐/1961	25
北池野	6:59	大垣/664	29	18:26	揖斐/1861	12
美濃本郷	7:17	大垣/760	51	18:28	揖斐/1861	15
揖斐	7:14	大垣/760	145	18:31	揖斐/1861	46

(資料：養老線列車別乗降調査)

令和3年5月11日(火)調査と令和2年度の調査と比較すると、ともに通勤・通学時間帯の利用が多い結果となっていますが、令和3年度は、新型コロナウイルス「まん延防止措置重点地域」の指定により、飲食店等の営業時間短縮が影響したためか、終電付近の利用が少ない結果となりました。

令和3年度(令和3年5月11日(火)調査)

駅名	乗車			降車		
	出発時刻	行先/列番	乗車人数	到着時刻	行先/列番	降車人数
桑名	18:48	大垣/1853	159	7:26	桑名/650	290
播磨	7:23	桑名/650	22	7:45	大垣/753	26
下深谷	15:32	桑名/1450	83	12:12	大垣/1251	113
下野代	7:14	桑名/650	36	18:59	大垣/1853	22
多度	7:11	桑名/650	119	19:01	大垣/1853	66
美濃松山	7:04	大垣/653	149	17:17	桑名/1650	119
石津	7:07	大垣/653	68	17:14	桑名/1650	47
美濃山崎	7:11	大垣/653	14	17:10	桑名/1650	9
駒野	17:04	桑名/1650	152	7:15	大垣/653	165
美濃津屋	7:14	桑名/652	34	17:22	大垣/1653	40
養老	7:07	大垣/651	40	18:12	桑名/1752	22
美濃高田	7:12	大垣/651	81	18:08	桑名/1752	33
烏江	16:19	大垣/1551	107	7:59	桑名/752	74
大外羽	15:42	大垣/1453	66	7:56	桑名/752	151
友江	7:24	大垣/651	41	7:54	桑名/752	48
美濃青柳	15:54	桑名/1552	35	7:57	大垣/653	46
西大垣	7:48	桑名/752	12	7:30	大垣/651	25
大垣	7:45	桑名/752	298			
				7:41	大垣/760	428
室	16:07	揖斐/1661	46	7:59	大垣/762	58
北大垣	6:37	大垣/660	23	20:11	揖斐/2061	19
東赤坂	7:33	大垣/760	30	16:12	揖斐/1661	15
広神戸	7:28	大垣/760	73	16:58	揖斐/1663	51
北神戸	7:26	大垣/760	42	16:19	揖斐/1661	24
池野	7:23	大垣/760	85	16:22	揖斐/1661	49
北池野	7:19	大垣/760	25	17:06	揖斐/1663	14
美濃本郷	7:17	大垣/760	59	17:08	揖斐/1663	21
揖斐	7:14	大垣/760	125	16:29	揖斐/1661	52

(資料：養老線列車別乗降調査)

(2) 養老線沿線市町のバス交通の現状

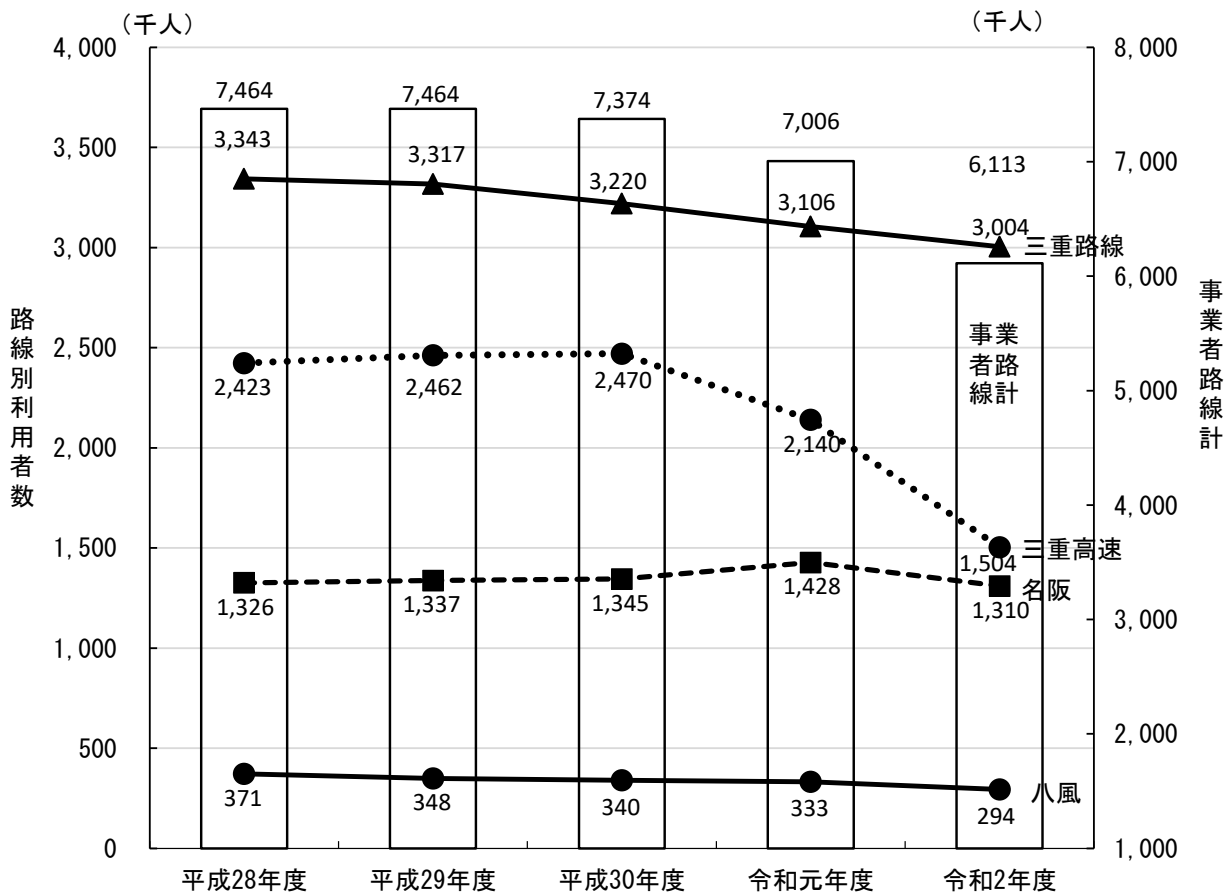
利用者数の推移を見ると、事業者路線合計及び沿線市町コミュニティバス等合計ともに、下げ止まり感がありましたが、令和2年3月以降は、新型コロナウイルス感染症の影響により大きく減少しています。

<養老線沿線バスの事業者路線利用者数>

(単位：人)

区分	平成28年度	平成29年度	平成30年度	令和元年度	令和2年度
桑名市等	6,137,963	6,126,868	6,029,657	5,578,447	4,802,900
三重交通・路線	3,343,477	3,316,820	3,219,568	3,105,684	3,004,432
三重交通・高速	2,423,172	2,461,648	2,470,024	2,139,882	1,504,188
八風バス	371,314	348,400	340,065	332,881	294,280
大垣市等 名阪近鉄バス	1,325,859	1,337,173	1,344,822	1,427,702	1,310,280
事業者路線計	7,463,822	7,464,041	7,374,479	7,006,149	6,113,180

注：年度は、バス年度の10月～9月で集計(例：令和2年度 = R元. 10. 1～R2. 9. 30)



(資料：事業者、沿線市町データ)

＜養老線沿線バスの沿線市町コミュニティバス・自主運行バス・デマンドバス利用者数＞

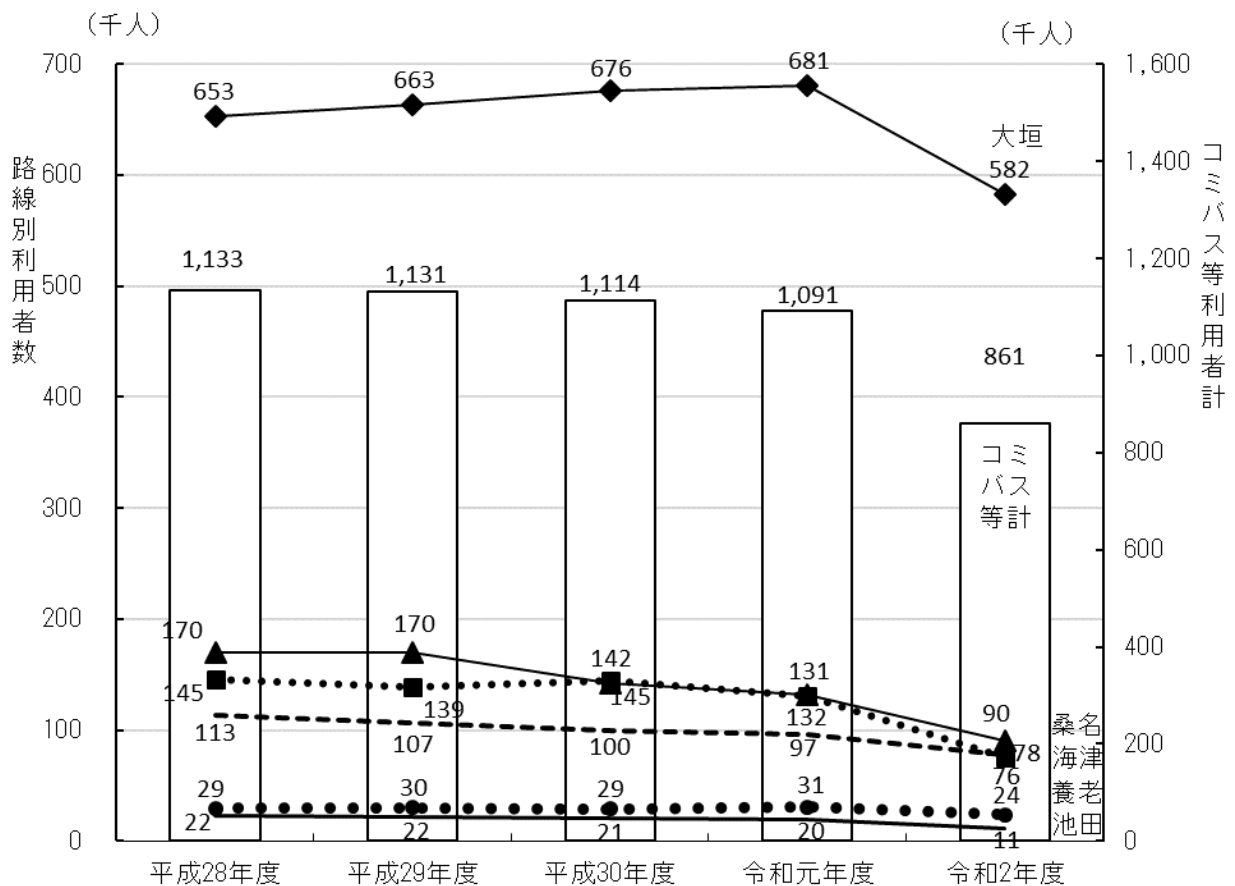
(単位：人)

	平成28年度	平成29年度	平成30年度	令和元年度	令和2年度
桑名市コミュニティバス	170,236	170,432	142,454	131,917	90,045
海津市	113,117	106,872	100,055	96,604	77,754
コミュニティバス	94,516	87,872	80,297	76,414	60,180
デマンドバス	18,601	19,000	19,758	20,190	17,574
養老町オンデマンドバス	29,294	29,936	29,184	30,783	23,550
大垣市自主運行バス等	652,734	663,467	676,382	680,899	582,374
池田町コミュニティバス	22,424	21,968	20,973	19,791	11,499
揖斐川町コミバス・デマンドバス	145,254	138,792	145,065	131,029	75,524
コミバス等計	1,133,059	1,131,467	1,114,113	1,091,023	860,746

注：年度は、バス年度の10月～9月で集計(例：令和2年度 = R元. 10. 1～R2. 9. 30)

一部異なるものもある

※揖斐川町は、令和元年10月からバス再構築により、路線バスの縮小、デマンドバスの導入を開始



(資料：事業者、沿線市町データ)

＜養老線主要10駅におけるバスサービスの利用者数＞

(単位：人)

駅名	各駅に接続しているバス路線	利用者数(平日、1日の乗降者数)				
		28年度	29年度	30年度	元年度	2年度
桑 名	三重交通(城南、桑名長島温泉、名古屋桑名、陽だまりの丘、陽だまりの丘(循環)、市内A・B循環、桑名大山田団地、桑名阿下喜線、桑名ネオポリス)	9,160	9,087	8,820	6,864	5,115
	八風バス(梅戸)	1,017	955	932	820	502
	K-バス(北部、東部、南部)	134	128	130	118	75
多 度	K-バス(循環・多度、美鹿)	18	18	21	20	14
石 津	海津コミバス(南幹、海津羽島)	14	20	19	19	14
	海津デマンド	1	0	0	0	0
駒 野	海津コミバス(お千代保、南幹)	28	27	33	34	30
	海津デマンド	1	1	1	1	1
	養老デマンド	1	0	0	1	1
養 老	養老関ヶ原めぐりバス(土日祝のみ)	20	—	—	—	—
	養老駅・養老公園 Shuttle(土日祝のみ)	99	101	104	154	54
	養老デマンド	2	2	2	2	2
美 濃	養老デマンド	3	3	2	3	2
高 田	名阪(大垣多良)	1	0	0	1	2
大 垣	名阪(青柳、赤坂、荒尾、荒崎、稲葉、大垣大野、大垣多良、海津、開発住宅、川並、岐垣、女子短大、市役所、ソトピア、羽島、輪之内、協大ス、大商ス、女短ス)	4,024	3,943	3,993	4,044	3,151
広 神 戸	池田コミバス(役場～市橋)	2	2	1	1	1
池 野	池田コミバス(巡回、南回1号・2号)	6	5	6	5	3
	池田温泉	24	21	21	9	5
揖 斐	揖斐川路線バス(横蔵、揖斐大野、春日、揖斐北部) (※R元.10～バス再構築)	288	247	272	310	96
	揖斐川デマンド(※R元.10～バス再構築)	—	—	—	—	30
	池田コミバス(巡回、北回1号)	4	5	5	5	4
	合 計	14,847	14,565	14,362	12,411	9,102

注：年度は、バス年度の10月～9月で集計(例：令和2年度 = R元.10.1～R2.9.30)

※一部異なるものもある

養老線交通圏地域公共交通網形成計画 アクションプログラム等の進捗状況について（案）

○：実施済み、実施中 △：実施予定、実施に向けて検討中 ×：実施予定無し

1 まちづくりや地域の魅力向上に関する取り組み（11事業）

事業№	個別事業名、過去の実績等	令和2年度実績等	令和3年度計画等	実施主体	進捗・評価
1	地域公共交通網形成計画の策定、改定 ・養老線交通圏地域公共交通網形成計画 平成29年10月24日 作成・公表 平成31年 3月22日 改正	養老線交通圏地域公共交通網形成計画 進行管理	進行管理	沿線3市4町	○
		大垣市地域公共交通網形成計画の策定（令和元～2年度）	進行管理	大垣市	○
		海津市地域公共交通網形成計画 進行管理	進行管理	海津市	○
		養老町地域公共交通網形成計画 進行管理	進行管理	養老町	○
2	立地適正化計画の策定	進行管理	進行管理	大垣市	○
		進行管理	進行管理	桑名市	○
3	都市計画マスタープランの策定	進行管理	進行管理	神戸町	○
		進行管理	進行管理	桑名市	○
		進行管理	進行管理	養老町	○
		進行管理	進行管理	揖斐川町	○
		進行管理	進行管理	池田町	○
4	総合計画	桑名市総合計画後期計画 進行管理	進行管理	桑名市	○
		池田町第六次総合計画 進行管理	進行管理	池田町	○
		神戸町第5次総合計画後期基本計画の策定	進行管理	神戸町	○
		揖斐川町第2次総合計画後期基本計画の策定	進行管理	揖斐川町	○
5	都市総合交通戦略策定	進行管理	進行管理	桑名市	○
6	桑名駅西土地区画整理事業	継続	継続	桑名市	○
7	大垣市役所新庁舎	大垣市役所新庁舎の整備（令和2年度：周辺整備、敷地内へのバス 停移設）	継続（令和3年度：周辺整備）	大垣市	○
8	桑名市 ・総合医療センター開院、コミバス乗入	多度駅近くに健康増進施設「神馬の湯」開設、コミバス乗入	継続	桑名市	○
9	神戸町養老鉄道を活かした移住・定住促進事業 ・平成29～30年度：28区画を造成 ・令和元年度末：26区画販売	継続（令和2年度：2区画販売）	継続	神戸町	○
10	大垣市リフレッシュサポート支援事業 ・店舗改装費、店舗賃借料への補助 ・令和元年度：新規受付 9件	継続（令和2年度：新規受付 7件）	継続	大垣市	○
11	大垣市元気ハツラツ市 ・毎月・第1日曜日、大垣駅通りで開催	継続（令和2年度：3回/年） ※新型コロナウイルス感染症の影響で縮小して9・10・11月に開催 （養老鉄道株、樽見鉄道株、名阪近鉄バス株が連携してグッズ等 の販売）	年間6回 ※4月、6月、7月、9月、11月、3月開催予定 ※新型コロナウイルス感染症の影響で縮小または中止 する場合がある。（6月は中止、4、7月は規模縮小）	大垣市、 養老鉄道株、樽見鉄道株、 名阪近鉄バス株	○

2 養老鉄道(株)及び養老線に関する取り組み(12事業)

事業№	個別事業名、過去の実績等	令和2年度実績等	令和3年度計画等	実施主体	進捗・評価
12	鉄道事業再構築実施計画の策定 平成29年11月15日 認定申請 平成29年12月21日 国土交通大臣の認定	進行管理	進行管理	養老鉄道(株)、 (一社)養老線管理機構、 沿線3市4町	○
13	鉄道事業再構築事業の実施 ・平成30年1月1日 事業形態変更の実施	継続	継続	養老鉄道(株)、(一社)養老 線管理機構、沿線3市4町	○
14	各種利用促進事業等の実施 ・岐阜県、三重県、沿線市町の他、名古屋圏や、 関東、関西での各種イベント等でのPR、グ ッズ販売 等 ・養鉄マイレールチケット21の委託販売 令和元年度：391冊	沿線市町各種イベント 等 ※新型コロナウイルス感染症の影響で中止 F C岐阜ホームタウンデー (岐阜市) 岐阜県・三重県合同ローカル鉄道展 (岐阜県：4社、三重県：4社) (東京都日本橋 三重テラス、オンライン YouTube配信)	沿線市町各種イベント 等 ぎふ鉄道博物館 (2回、岐阜市) F C岐阜ホームタウンデー (岐阜市) 西美濃・北伊勢観光サミット観光物産展 (2回、名古屋 市) きんてつ鉄道まつり (2回、奈良県、三重県) 岐阜県・三重県ローカル鉄道展 (東京都) 京急ファミリー鉄道フェスタ2021 (神奈川県) 西美濃広域観光推進協議会観光物産展 (大阪府) 貨物鉄道フェスティバル (名古屋市)	養老鉄道(株)、 沿線3市4町 等	○
		養鉄マイレールチケット21の委託販売 (令和2年度：148冊) (霞溪舎 (池野駅)、池田町役場)	継続	池田町	○
15	大垣市養老線支援基金の活用	新型コロナウイルス感染症の影響により、輸送人員及び運送収入 が大幅に減少し、費用を下回ったため、「養老線の事業形態の変更 に関する確認書」に基づき、基金を取り崩し、支援を行った。	継続	沿線3市4町、 (一社)養老線管理機構	○
16	沿線3市4町からの負担金の拠出	継続	継続	沿線3市4町	○
17	民間団体等からの寄附金等の支援依頼	継続	継続	沿線3市4町、 (一社)養老線管理機構	○
18	近畿日本鉄道(株)及び養老鉄道(株)からの技術的支 援・人的支援	車両更新に関する計画策定・事務折衝及び施設管理の計画に関す る技術的提案	継続	近畿日本鉄道(株)、 養老鉄道(株)	○
19	利用者等のニーズに基づくサービスの改善 ・ダイヤ改正 ・車両更新 (15両) ・無人駅への券売機設置 (広神戸駅、美濃高田 駅、北池野駅、石津駅) ・車両や各種施設の抗ウイルス・抗菌加工等 ・ペイペイの導入	無人駅への券売機設置 ※設置可能駅等の検討	継続	養老鉄道(株)	○
		1日フリーきっぷ「モバイル版」の販売	継続	養老鉄道(株)	○
		サイクルトレイン利用可能エリアの拡大 (桑名駅)	継続	養老鉄道(株)	○
		車両や各種施設の抗ウイルス・抗菌加工等	継続	養老鉄道(株) (一社)養老線管理機構	○
		列車出発案内表示器の設置 (大垣駅・桑名駅)	—	養老鉄道(株)、(一社)養老 線管理機構ほか	○
ホームページや主要な駅での案内等の改善 ・養老鉄道ホームページのリニューアル ・養老鉄道フェイスブックの開設 ・パンフレットスタンド等の設置・更新	養老鉄道ホームページ、養老鉄道フェイスブック等による情報発信	継続	養老鉄道(株)	○	
	養老鉄道公式動画チャンネル「Yチャンネル」の開設 養老鉄道公式Twitterアカウントの開設	継続 Yチャンネル登録者数：1,010人 8ch 18,456回再生 Twitterフォロワー数：3,457件 (R3.8.13現在)	養老鉄道(株)	○	

事業№	個別事業名、過去の実績等	令和2年度実績等	令和3年度計画等	実施主体	進捗・評価
		養老線ポータルによる情報発信 (会議資料、記者発表資料、イベント情報 等)	継続	養老線地域公共交通再生協議会	○
20	大垣駅、桑名駅での乗り継ぎダイヤの調整等 ・増発、運転区間見直し、発着時間の調整 等	ダイヤの調整等の検討	継続	養老鉄道(株)	○
21	養老線の運行に係る連絡会議を設置、開催 ・2種3種連絡会議	月1回開催 (12回) ※新型コロナウイルス感染症の影響等により、書面開催も含め開催した。	継続	養老鉄道(株)、 (一社)養老線管理機構	○
22	他のローカル鉄道等との連携 ・いすみ鉄道(株)との姉妹鉄道協定締結 ・三岐鉄道北勢線と共同企画のスタンプラリー ・県ローカル鉄道連絡会議で英語パンフレット ・岐阜県・三重県合同ローカル鉄道展 ・京浜急行電鉄(株)との連携	岐阜県・三重県合同ローカル鉄道展 (岐阜県：4社、三重県：4社) (YouTube生配信：東京都日本橋 三重テラス、ネット販売 等)	継続	養老鉄道(株)、養老線地域公共交通再生協議会	○
		岐阜県ローカル鉄道連絡会議に参加(共通の課題等について協議、各イベントへの共同出展 等)	継続	養老鉄道(株)	○
23	近畿日本鉄道(株)より10億円の拠出を受ける	実施済	実施済	近畿日本鉄道(株)、大垣市	○
	大垣市養老線支援基金を設置	新型コロナウイルス感染症の影響により、輸送人員及び運送収入が大幅に減少し、費用を下回ったため、「養老線の事業形態の変更に関する確認書」に基づき、基金を取り崩し、支援を行った。	継続	養老鉄道(株) (一社)養老線管理機構 大垣市	○
	大垣市養老線支援基金を安全かつ効果的な方法で適切に運用	適切に運用し、運用益を基金に積立	継続	大垣市	○

3 バス・タクシー交通に関する取り組み (12事業)

事業№	個別事業名、過去の実績等	令和2年度実績等	令和3年度計画等	実施主体	進捗・評価
24	バス路線の再編、新設、ルート見直し、増便等 ・桑名市コミバスの多度駅前と多度大社間の系統追加、多度駅で養老鉄道と接続充実 ・海津市コミバスのお千代保稲荷線を岐阜羽島駅まで延伸、戻り活用で海津羽島線を増便 ・大垣市コミバスで上石津診療所の診療時間の変更に合わせてダイヤ調整 ・海津市コミバスで利用状況等から増減便を検討	多度駅近くに開設の桑名市健康増進施設「神馬の湯」にコミバス乗入	継続	桑名市	○
		ソフトピア線の増便	継続	名阪近鉄バス(株)	○
		検討	大垣市荒尾線のルート変更 (人口が多い地域を經由)	大垣市	○
		検討	市民会館線 (大垣駅前～市民会館) の新設	名阪近鉄バス(株)	○
25	養老線駅から集客施設等へのアクセス向上等 ・青柳線でイオンモール大垣と連携した増便	検討	検討	沿線3市4町	○
		検討 (上石津地域公共交通の再構築)	大垣市青柳線の増便	大垣市	○
		検討 (上石津地域公共交通の再構築)	大垣市・養老町綾里養北線 (旧：大垣多良線) のルート変更 (ザ・ビッグ養老店経由)	大垣市、養老町	○
		検討	大垣市コミュニティバス (養老コース) の新設 ※美濃高田駅～接続	大垣市	○
26	デマンド型交通システムの評価、見直し	海津市地域公共交通網形成計画進行管理の中で検討	検討	沿線3市4町	△
		養老町地域公共交通網形成計画進行管理の中で検討	継続	海津市	○
			継続	養老町	○

事業№	個別事業名、過去の実績等	令和2年度実績等	令和3年度計画等	実施主体	進捗・評価
27	バスの各種サービス、運行ダイヤの効果的な情報提供等	免許証自主返納支援事業チラシに割引サービス掲載	継続	大垣市	○
		運賃の見直しを実施（海津市デマンド交通 300円→400円） 海津市デマンド交通の割引対象者の拡充	—	海津市	○
		経路検索システム（駅すばあと、Yahoo乗換案内）に新たに対応	—	名阪近鉄バス㈱	○
		岐垣線でバスロケ実証実験	継続	名阪近鉄バス㈱、大垣市	○
		携帯電話・スマートフォン充電用USBポートを路線バス車両に装備	継続	名阪近鉄バス㈱	○
28	大垣市親子バス利用支援事業 ・バスで市内を移動した親子等の運賃が無料 ・支援対象に妊婦を追加 ・令和元年度：35,764人	継続 (令和2年度：19,529人)	継続	大垣市	○
29	バスの運転免許証返納者割引 ・免許返納割引き（半額）	継続	継続	名阪近鉄バス㈱、 三重交通㈱	○
30	タクシーのサービス内容の啓発等	駅でのタクシー会社の電話番号案内 等	継続	養老鉄道㈱	○
		運転免許証自主返納支援事業のチラシに割引サービスを掲載	継続	大垣市	○
		観光タクシーの運行、パンフレット作成	継続	タクシー事業者 (協力：海津市)	○
31	神戸町ばらタクサービス事業 ・タクシーを利用したドア・ツー・ドアによる 送迎サービス（70歳以上、1回200円、 限度額2,500円、町内移動）	継続	継続	神戸町	○
32	タクシーの高齢者割引 ・高齢者割引き（70歳以上、1割引き）	継続	継続	タクシー事業者	○
33	タクシーの運転免許証返納者割引 ・免許返納割引き（1割引き）	継続	継続	タクシー事業者	○
34	利用者等のニーズに基づくサービスの改善 (バス、タクシー)	大垣市多胎家庭おでかけアシストタクシー事業 ・多胎児を養育する保護者を対象に、1家庭あたり最大2万4千円分 のタクシーチケットを交付 ・子どもの1歳の誕生日まで使用可能 (令和2年度：118人)	継続	大垣市	○
		利用実態、設置基準に照らしながら増設・移設等を検討 (359箇所、1箇所移設)	継続	海津市	○
		デマンド交通の運行	継続	揖斐川町	○
		タクシー助成事業について検討	タクシー助成事業実施（7月～）	池田町	○
		上石津地域にてデマンド交通の実証実験の実施（令和2～3年度）	継続	大垣市、タクシー事業者	○
		買物代行、各種配達代行等の検討、実施 (スイトタク配)	継続	タクシー事業者	○
		車両の抗ウイルス・抗菌加工、車内消毒等	継続	バス、タクシー事業者	○

事業№	個別事業名、過去の実績等	令和2年度実績等	令和3年度計画等	実施主体	進捗・評価
35	バスの乗り継ぎダイヤの調整 ・養老鉄道㈱のダイヤ改正に併せたバスのダイヤ調整	乗継ダイヤの調整の検討	検討	沿線3市4町、名阪近鉄バス㈱、三重交通㈱	○

4 交通結節点の機能充実に関する取り組み (7事業)

事業№	個別事業名、過去の実績等	令和2年度実績等	令和3年度計画等	実施主体	進捗・評価
36	大垣駅南口広場の整備による機能充実 ・大垣駅南口広場を活用したイベント	大垣駅南口広場を活用したイベント ・えきまえスクエアパーティ、まちなかテラス 等	継続	大垣市 大垣駅前商店街振興組合	○
37	桑名駅の整備による機能充実	令和2年8月に完成 (橋上駅舎化、東西自由通路、エレベーター) ※令和3年1月からサイクルトレイン利用可能	継続	桑名市	○
38	駅や待合・観光交流施設等の整備 ・大垣駅観光案内所の移設 ・西大垣駅の駅前広場等の整備 (舗装整備等) ・JR大垣駅ビル「アスティ大垣」がリニューアルオープン (令和元年度)	桑名駅東口リニューアルの検討 (ホテル、イベント広場、観光案内所、物産販売所 等)	検討	桑名市 長島観光開発㈱	○
39	パークアンドライド用駐車場 ・無料駐車場として開放 (揖斐駅51台、美濃本郷5台、池野10台、広神戸40台、西大垣7台、友江7台、美濃津屋駅10台、石津駅10台、美濃松山25台) ・無料駐車場の整備 (友江5台、烏江14台、広神戸50台、北池野41台) ・駐車場案内看板の設置 (駒野、美濃津屋、石津、美濃松山) ・駐車場案内看板の更新 (池野駅、北池野駅、美濃本郷駅)	無料駐車場の整備の検討	検討	沿線3市4町	○
40	サイクルアンドライド用駐輪場 ・自転車駐車場の整備 (美濃山崎21台、駒野駅50台、揖斐駅154台、北池野46台)	無料駐輪場の整備の検討	検討	沿線3市4町	○
41	主要な駅での総合交通案内、時刻表、乗継、主要施設へのアクセス等の情報案内	桑名駅の橋上駅舎化、東西自由通路の完成及び情報案内の検討	—	桑名市	○
		沿線3市4町や他の交通機関からの情報収集、掲出等 (列車出発案内表示器 (大垣駅・桑名駅))	継続	養老鉄道㈱	○
42	まちづくり及び観光拠点として駅舎や駅前スペースを有効活用 ・広神戸駅前 ごうど観光交流館「ひよしの里」の開設、出張ふれあい神戸朝市の開設	広神戸駅前 ごうど観光交流館「ひよしの里」の運営 (令和2年度来場者：2,759人)	継続	神戸町	○
		広神戸駅前 イベント実施 (ごうどプレーパーク) ※新型コロナウイルス感染症の影響で中止	中止	神戸町	○

事業№	個別事業名、過去の実績等	令和2年度実績等	令和3年度計画等	実施主体	進捗・評価
	・池野駅舎 池田町まちづくり工房「霞溪舎」の開設、池野駅ビアステーションの開催 ・養老改元1300年祭記念事業 養老鉄道沿線駅前バザール	池野駅舎 池田町まちづくり工房「霞溪舎」の運営 (令和2年度：利用355回、5,151人) ・「お絵かきれっしや」の開催 ・「おかげさま祭」はコロナ禍のため中止	継続	池田町 霞溪舎指定管理者	○
		冬季イルミネーション (池野駅、北池野駅、美濃本郷駅の駅前での電飾)	継続	池田町 霞溪舎指定管理者	○

5 地域主体・地域との連携による取り組み(12事業)

事業№	個別事業名、過去の実績等	令和2年度実績等	令和3年度計画等	実施主体	進捗・評価
43	マイレール・マイバス意識の醸成 ・啓発グッズ等 ・沿線の小学校からの駅見学等の受入	啓発グッズ(マスク)	継続 (ウエットティッシュ、マスク、缶バッジ)	養老線地域公共交通再生協議会、養老鉄道(株)	○
		大垣市出前講座、意見交換会等(令和2年度：6回)	大垣市出前講座 等	大垣市	○
		沿線の小学校からの駅見学等の受入(令和2年度：3回、130人)	継続	養老鉄道(株)	○
44	自治会等と連携した駅周辺の環境美化活動やウォーキングイベント	自治会や、守る会等の実施する事業に協力	継続	養老鉄道(株)、沿線3市4町	○
		海津市内の駅での花飾り	継続	養老鉄道を守る会かいづ	○
		養老駅周辺での環境美化活動	継続	養老町商工会青年部	○
		神戸町内の駅での環境美化活動	継続	ごうど養老鉄道を守り育てる会、神戸町職員会	○
		池田町内の駅での自治会、商工会、町議会、町職員、小・中PTA、保育園保護者会等による環境美化活動 ※池野駅フラワープロジェクト事業	継続	池田町 養老鉄道応援団	○
		大垣市かがやきクラブ(老人クラブ)の新健康づくり事業(ウォーキング)での養老線利用の検討	継続	大垣市 大垣市かがやきクラブ	△
45	養老鉄道マイレール連絡協議会との連携	活性化協議会としてオブザーバー参加(0回) ※新型コロナウイルス感染症の影響で中止	継続	養老鉄道活性化協議会	△
46	他のローカル鉄道等との連携 ・樽見鉄道、揖斐川町コミュニティバスとの3系統の企画切符(令和元年度で終了) ・三岐鉄道株と連携した夏休みスタンプラリー ・いすみ鉄道(株)と養老鉄道(株)による連携グッズの販売、相互にPR	JRさわやかウォーキングとの連携 ※新型コロナウイルス感染症の影響で中止	継続	養老鉄道(株)	○
		岐阜県・三重県合同ローカル鉄道展 (YouTube生配信：東京都日本橋、三重テラス)	継続	養老鉄道(株) 養老線地域公共交通再生協議会他	○
		こんなにあるんだ みえの鉄道展 ※新型コロナウイルス感染症の影響で中止	継続	三重県、養老鉄道(株) 他	○
		大垣市ぶちのりものフェア(令和2年度：3回) ・養老鉄道(株)、樽見鉄道(株)、名阪近鉄バス(株)がグッズ等の販売	大垣市のりものフェア(鉄道16社、バス1社、タクシー1社、中部運輸局、大垣警察署等が参加、協力)	大垣市 養老線地域公共交通再生協議会 事業者	○
		海津アクアマルシェin羽根谷だんだん公園 (養老鉄道(株)、名阪近鉄バス(株)がグッズ等の販売)	継続	海津アクアマルシェ実行委員会	○
		岐阜ローカル鉄道連絡会議(岐阜県内4社 ほか)	継続	養老鉄道(株) ほか	○

事業№	個別事業名、過去の実績等	令和2年度実績等	令和3年度計画等	実施主体	進捗・評価
		鉄カード（イベント時に買い物者に配布）（参加：23社）	継続	養老鉄道(株) ほか	○
		—	西美濃の「鉄道・バス」発見！スマホスタンプラリー	西美濃広域観光推進協議会 養老線地域公共交通再生協議会	○
47	高等学校等との連携 ・大垣工業高校（「だいこう電車」養老鉄道バージョンの製作、各種イベントで活用） ・大垣南高校（音楽列車、音楽列車、車内放送アナウンス、駅舎清掃 等） ・養老駅 高校生朝市（大垣養老、海津明誠、揖斐、大垣商、大垣桜、市岐阜商、岐阜農林） ・岐阜大学養老鉄道クエスト（リアルRPG）	大垣商業高校 河合寿司とのコラボで開発した「家族でお出かけ弁当」の駅での販売 ※新型コロナウイルス感染症の影響で中止	継続 河合寿司、樽見鉄道、日本旅行と連携し新商品を開発	養老鉄道(株) 大垣商業高校 養老線地域公共交通再生協議会	○
		大垣工業高校 （「だいこう電車」を各種イベントで活用） ※新型コロナウイルス感染症の影響で中止	継続	大垣工業高校	○
		大垣南高校（地域課題探究型学習の講師）	大垣商業高校（商品開発特別授業の講師）	大垣南高校 大垣商業高校 養老鉄道(株)	○
48	市民団体等との連携 ・神戸町 ごうど観光交流館「ひよしの里」において切符などを販売 ・池田町 指定管理者による「池田町まちづくり工房霞溪舎」の運営 ・岐阜県青年のつどい協議会 忍者電車まつり	ごうど観光交流館「ひよしの里」で「ごうど養老鉄道守り育てる会」講演会の検討	—	神戸町	△
		養老駅を拠点として活動しているNPO法人ヨロスト等を活用したPRを検討	検討	養老町	△
		NPOによる「池田町まちづくり工房霞溪舎」の運営	継続	池田町	○
		養老鉄道おんがくれっしゃ ※新柄コロナウイルス感染症の影響で中止	継続	養老鉄道応援団	○
		忍者電車でGO！ ※新型コロナウイルス感染症の影響で中止	継続	岐阜県青年のつどい協議会	○
		養老鉄道 in IBIマルシェ ※新型コロナウイルス感染症の影響で中止	継続	揖斐川町脛永地区実行委員会	○
		ツール・ド・西美濃 ※新型コロナウイルス感染症の影響で中止	継続	ツール・ド・西美濃実行委員会	○
49	観光団体等との連携 ・西美濃・北伊勢観光サミット、西美濃広域観光推進協議会、大垣観光協会等との連携（国内及び海外） ・日本の観光・物産博2018、2019（台湾 台北駅） ・香港情報誌編集者招請事業（西美濃地域の観	西美濃・北伊勢観光サミット観光物産展（金山駅） ※新型コロナウイルス感染症の影響で中止	継続	西美濃・北伊勢観光サミット 養老鉄道(株)	○
		ごうど観光交流館「ひよしの里」で観光ボランティアガイド（無料）の受付	継続	神戸町	○
		海津市観光協会 輪中の恵み（金山駅） ※新型コロナウイルス感染症の影響で中止	継続	養老鉄道(株) 海津市観光協会	○

事業№	個別事業名、過去の実績等	令和2年度実績等	令和3年度計画等	実施主体	進捗・評価
	光スポットや養老鉄道を案内)	—	台湾・香港のリピーター層向け「地域の観光資源を活用したプロモーション事業」(国地方連携事業、オンライン)	(一社)中央日本総合観光機構、養老鉄道(株)	○
50	乗車マナーの向上 ・アテンダントのユニフォームの更新 ・無人駅への券売機設置(広神戸、美濃高田、北池野、石津)	アテンダントによる車内検札	継続	養老鉄道(株)	○
		無人駅への券売機設置の検討	検討	養老鉄道(株)	○
51	養老鉄道検定 ・大垣市制100周年記念事業(1回、59人)	実施済	実施済	大垣市	○
52	企業や商工業団体等との連携 親子ハロウィン列車 薬膳列車散策ツアー 親子サイクリング散策ツアー スイーツ女子会の旅 大垣南高校と連携したアンケート調査 義の武将「明智光秀」と「島津豊久」ゆかりの地バスツアー 鎮国守国神社・春日神社 養老鉄道で行く桑名初詣の旅	養老町商工会と連携したスマイルカード事業、養老駅ひょうたん装飾の更新	継続	養老鉄道(株)	○
		三重平安閣トレインウェディング(0件)	検討	養老鉄道(株)	△
		企業、商工業団体と連携を検討、実施	継続	養老鉄道(株)、沿線3市4町	○
53	企業等協賛事業 ・OKBトレインの運行(大垣共立銀行フルラッピング列車、平成28年11月～平成30年3月)	大垣ケーブルテレビラッピング電車の運行 (大垣ケーブルテレビの協賛によるフルラッピング列車、令和3年3月～令和6年9月)	継続	養老鉄道(株)	○
54	養老線地域公共交通再生協議会 (令和元年度：協議会 2回、幹事会 1回)	養老線交通圏地域公共交通網形成計画の進行管理、利用促進事業等(令和2年度：協議会 2回、幹事会 2回)	継続	養老線地域公共交通再生協議会	○
	各市町地域公共交通会議	必要に応じて会議の開催 (大垣市 4回、桑名市 2回、海津市 3回、養老町 1回)	継続	沿線3市4町、事業者 等	○

6 公共交通の利用促進に関する取り組み(37事業)

事業№	個別事業名、過去の実績等	令和2年度実績等	令和3年度計画等	実施主体	進捗・評価
55	著名な観光施設等と連携した観光ルートの設定(定期外) ・養老鉄道、樽見鉄道、揖斐川町コミバスを利用した谷汲山周遊(令和元年度で終了) ・揖斐駅発のバスツアー ・お出かけ沿線ガイド、サイクリングマップによる沿線観光施設の案内 ・養老公園等の沿線観光施設での大規模イベント等実施時に連携してPR	揖斐駅発のバスツアー(谷汲山華厳寺&両界山横蔵寺、岐阜のマチュピチュ「天空の茶畑」、徳山ダム) ※新型コロナウイルス感染症の影響で中止	継続	揖斐川町、名阪近鉄バス(株) 等	○
		お出かけ沿線ガイド、サイクリングマップによる沿線観光施設の案内	継続	養老鉄道(株)	○
		養老公園等の沿線観光施設での大規模イベント等実施時に連携してPR	継続	養老鉄道(株)、沿線3市4町	○
		お千代保稲荷を起点に、市内の観光施設を周遊する予約制の観光タクシーを運行	継続	タクシー事業者(協力：海津市)	○

事業No	個別事業名、過去の実績等	令和2年度実績等	令和3年度計画等	実施主体	進捗・評価
56	<p>運転免許証自主返納者支援事業の実施（定期外）</p> <ul style="list-style-type: none"> ・大垣市 養鉄マイレールチケット21、名阪近鉄バス、タクシー回数券（5,000円程度）交付（令和元年度：596件） ・桑名市 コミュニティバス回数券割引販売（1,000円11枚綴りを1,000円13枚綴りで販売）（令和元年度：530冊） ・海津市 コミバス回数券、名阪近鉄バス回数券、養鉄回数券の5,000円分のセットを交付（令和元年度：99人） ・養老町 オンデマンドバスの運賃（200円）半額割引、養鉄マイレールチケット21（4,000円）交付 ・神戸町 ばらタクサービス利用回数券（5,000円）、養鉄マイレールチケット21（6,000円）、名阪近鉄バス回数券（5,000円）交付（令和元年度：83人） ・揖斐川町 コミバス利用券10,000円分を交付（年1回、3回まで）（令和元年度：247人） ・池田町 養鉄マイレールチケット21（5,000～8,200円）を交付（2年間で4回まで）（令和元年度：70人、117冊） 	養鉄マイレールチケット21、樽見鉄道、名阪近鉄バス、タクシーのいずれかの回数券（5,000円程度）を贈呈（令和2年度：431件）	継続	大垣市	○
		コミュニティバス回数券割引販売（通常1,000円11枚綴りを1,000円13枚綴りで販売）（令和2年度：361冊）	継続	桑名市	○
		コミバス回数券、名阪近鉄バス回数券、養鉄回数券の5,000円分のセットを交付（令和2年度：83人）	継続	海津市	○
		デマンド交通の運賃（400円）を半額割引	継続	海津市	○
		オンデマンドバスの運賃（200円）を半額割引	継続	養老町	○
		養鉄マイレールチケット21（4,000円）を交付（令和2年度：11件）	継続	養老町	○
		ばらタクサービス利用回数券（5,000円）、養鉄マイレールチケット21（6,000円）、名阪近鉄バス回数券（5,000円）のいずれかを交付（令和2年度：52人）	継続	神戸町	○
		養鉄マイレールチケット21（410円券21枚綴り1冊）、樽鉄シルバー会員チケット（190円券4枚綴り12冊）、タクシー利用券10,000円分（500円券10枚綴り2冊）のいずれかを交付（令和2年度：251人）	継続	揖斐川町	○
養鉄マイレールチケット21（5,000～8,200円）を交付（運転経歴証明書取得後2年間で4回まで）（令和2年度：51人、73冊）	継続	池田町	○		
57	沿線市町・企業・団体等による回数券購入促進（定期外）（令和元年度：7冊）	養老鉄道マイレールチケット21（回数券）の販売（令和2年度：3冊）	継続	養老鉄道株	○
58	沿線市町・企業・団体等によるノーカードーの実施（定期外）	ノーカードーに合わせて、マイレールチケット21等の活用を検討	継続	養老鉄道株、沿線3市4町	○
59	商店街等プレミアムフライデー事業と連携（定期外）	プレミアムフライデーや、駅周辺で開催されるイベント等との連携、マイレールチケット21等の活用を検討	検討	養老鉄道株、沿線3市4町	△
60	<p>レンタサイクルの充実（定期外）</p> <ul style="list-style-type: none"> ・広神戸駅前のごうど観光交流館「ひよしの里」にて貸出し ・レンタサイクル令和元年度 多度駅 7台（472人）、駒野駅 4台（240人）、養老駅 3台（159人）、揖斐駅 2台（139人）、西大垣駅 3台（123人）、広神戸駅 5台（30人）、 ・養鉄トレクル令和元年度 	多度駅 7台（416人）、駒野駅 4台（214人）、養老駅 3台（94人）、揖斐駅 2台（87人）、	継続	養老鉄道株	○
		レンタサイクル自転車の更新（多度駅、駒野駅、養老駅、揖斐駅）	—	養老鉄道株、岐阜県	○
		西大垣駅 3台（87人）	継続	大垣市	○
		広神戸駅 5台（32人）	継続	神戸町、ごうど観光交流館「ひよしの里」	○
		養鉄トレクル（電動アシスト付自転車）レンタサイクル（揖斐駅、池野駅等に30台）（478人）	継続	池田・揖斐川レンタサイクル推進協議会	○

事業№	個別事業名、過去の実績等	令和2年度実績等	令和3年度計画等	実施主体	進捗・評価
	1,339人	サイクリングマップを作成しPR、ホームページ掲載	継続	養老鉄道(株)	○
		谷汲モデルコースのPR	—	揖斐川町	○
61	ハイキング事業の充実(定期外)	近鉄やJR、市民団体と連携した実施 魅力向上と広範囲でのPRハイキング事業の充実 ※新型コロナウイルス感染症の影響で中止	継続	近畿日本鉄道(株)、養老鉄道(株)、沿線3市4町、西美濃・北伊勢観光サミット	○
62	各種イベント、観光誘客施策との連携(定期外) ・みんなで乗ろう!養老鉄道キャンペーン (海津市・海津温泉、養老町・養老公園・養老天命反転地、神戸町・ばらの里との連携、入場料割引等) ・ユネスコ無形文化遺産登録記念入場券 ・映画「聲の形」記念切符、記念入場券 ・「養老鉄道×HELLO KITTY」キャンペーン(ラッピング電車、スタンプラリー) ・京急と養老をつなぐキャンペーン(スタンプラリー、おでかけGUIDEBOOKの発行) ・サイクルトレイン ・各種パンフレット等の作成 ・西美濃100か所めぐりスマホスタンプラリー(養老鉄道駅にポイント設置) ・養老山脈トレイルランニングレースの新規開催(多度大社~養老公園) ・京急と養老をつなぐキャンペーン	各種イベント等の実施	継続	沿線3市4町	○
		みんなで乗ろう!養老鉄道キャンペーン	継続	養老鉄道(株)、事業者	○
		揖斐川ワンダーピクニック(養老鉄道での来場者に対する特別割引券の揖斐駅での配布等) ※新型コロナウイルス感染症の影響で中止	継続	揖斐川ワンダーピクニック実行委員会	○
		養老駅⇄養老公園の無料シャトルバス(1月及び2月を除く土日祝日)	継続	養老町	○
		大垣花火大会での臨時バス(大垣駅⇄万石バス停) ※新型コロナウイルス感染症の影響で大会が中止	継続	大垣市、名阪近鉄バス	○
		谷汲山初詣の時期にコミュニティバス増便(揖斐駅⇄谷汲山バス停)	継続	揖斐川町	○
		ひまわり畑イベントでの臨時バス(大垣駅⇄すぐ江バス停) ※新型コロナウイルス感染症の影響でひまわり畑が中止	継続	大垣市、名阪近鉄バス	○
		大垣ミナモソフトボールの浅中公園での試合の際に、養老鉄道利用者到大外羽駅で記念品プレゼント ※新型コロナウイルス感染症の影響で中止	—	大垣市	○
		GO!ごーどんとこい祭り(養老鉄道利用者に記念品プレゼント、北神戸駅から会場までのシャトルバス) ※新型コロナウイルス感染症の影響で中止	中止	神戸町	○
		終電後に日吉山王祭りの来場者を大垣駅へバスで送る ※新型コロナウイルス感染症の影響で中止	中止	神戸町	○
		「養老鉄道×HELLO KITTY」キャンペーン ※新型コロナウイルス感染症の影響で中止	検討	養老鉄道(株)	△
		サイクルトレイン(利用可能エリアの拡大:桑名駅)	継続	養老鉄道(株)	○
		—	公共交通で行く景観遺産パンフレット作成の検討	大垣市	△
名阪近鉄バスの車庫めぐり、三重交通グループ車庫めぐりツアー	継続	名阪近鉄バス(株)、三重交通(株)	○		
おむすび博「すごもりおむすび博~YouTubeで大垣を見てみよう~(公式全面協力 養老鉄道の日常)」	—	大垣市 養老鉄道(株)	○		
63	映画や旅行雑誌の活用(定期外)	各種旅行雑誌等への掲載 鉄道ジャーナル 2021年1月号(養老駅) 小学生向け仕事読本「お仕事ノート(大垣市版)」 大垣咲楽 2021年1月号	継続	養老鉄道(株)	○
64	イベント時等の臨時列車の運行(定期外)	いびがわマラソンでの臨時列車 ※新型コロナウイルス感染症の影響で中止	継続	養老鉄道(株)	○
		JRさわやかウォーキングでの臨時列車	継続	養老鉄道(株)	○

事業№	個別事業名、過去の実績等	令和2年度実績等	令和3年度計画等	実施主体	進捗・評価
		※新型コロナウイルス感染症の影響で中止			
		伊勢神宮初詣臨時列車 ※新型コロナウイルス感染症の影響で中止	継続	養老鉄道(株)	○
65	子育て世帯を対象とした優遇施策（定期外） ・養老鉄道小学生パスを沿線市町小学1年生に配布 ※養老鉄道10周年記念事業	未就学児とその保護者等に養老マイレールチケット21（4,000円）を交付（令和2年度：35冊）	継続	養老町	○
66	薬膳列車等の企画列車運行（定期外） ・薬膳列車 ※都合により5月以降休止 ・ねこカフェ列車 ・柘酒列車 ・各種さよなら列車 ・うまし国北都七星「健・美食御膳」列車	薬膳列車 ※再開を検討	再開を検討	養老鉄道(株)	△
		柘酒列車（大人3,500円） ※新型コロナウイルス感染症の影響で中止	継続	養老鉄道(株)	○
		ねこカフェ列車 第2弾（チケット販売）	ねこカフェ列車 第2弾（動画配信）	養老鉄道(株)	○
67	企画乗車券の販売（定期外） ・養老鉄道マイレールチケット21（回数券）（令和元年度：7,918冊） ・1日フリー切符（有効期間延長、デザイン変更）（令和元年度：8,910枚） ・伊勢神宮初詣往復割引切符 ・JR東海&16私鉄 乗り鉄☆たびきっぷ（令和元年度：3,911枚） ・養鉄樽鉄谷汲山ミニ周遊券 ・養老公園まるごと肉まつりクーポン券付乗車券 ・さよならD25記念フリー切符、7700系導入記念フリー切符 ・「養老鉄道×HELLO KITTY」フリー切符 ・「京急創立120周年×養鉄全通100周年」記念乗車券 ・さよならセンロク塗装記念乗車券セット	養老鉄道マイレールチケット21（回数券）（令和2年度：6,772冊）	継続	養老鉄道(株)	○
		1日フリー切符（令和2年度：3,665枚）※モバイルチケットを導入	継続	養老鉄道(株)	○
		伊勢神宮初詣往復割引切符 ※新型コロナウイルス感染症の影響で中止	継続	養老鉄道(株)	○
		JR東海&16私鉄 乗り鉄☆たびきっぷ（令和2年度：2,753枚）	継続	JR東海、養老鉄道(株)	○
		養老公園お出かけクーポン（養老公園へのお出掛けに便利な乗車券、天命反転地入場券引換券等のお得なセット）（令和2年度：268枚）	—	養老鉄道(株)、(一社)岐阜県観光連盟	○
68	企画商品の販促強化（定期外） ・各種イベント等でのPR、販売 ・販売委託 ・通信販売	各種イベント等でのPR、販売	継続	養老鉄道(株)、沿線3市4町	○
		販売委託（霞溪舎、ひよしの里、棚橋牧場、池田温泉、芭蕉庵、鉄道甲子園 等）	継続	養老鉄道(株)	○
		通信販売を開始	継続（Yahoo!ショッピングによる通信販売を開始）	養老鉄道(株)	○
69	岐阜県地方鉄道利用促進対策事業費補助金の活用（定期外） ・「養老鉄道×HELLO KITTY」キャンペーン等で活用	「1日フリーきっぷ（モバイル版）お試しキャンペーン」、「オフピーク2枚きっぷ」の発売等により活用実施済	—	岐阜県、養老鉄道(株)	○
		「養老鉄道×HELLO KITTY」キャンペーン等で活用 ※新柄新型コロナウイルス感染症の影響で中止	—	岐阜県、養老鉄道(株)	△

事業№	個別事業名、過去の実績等	令和2年度実績等	令和3年度計画等	実施主体	進捗・評価
	岐阜県地方鉄道経営安定化支援事業費補助金の活用（定期外）※令和3年度拡充	—	映画「ブルーヘブンを君に」とコラボした企画等	岐阜県、養老鉄道(株)	○
70	養老鉄道回数券購入助成（定期外） ・養老鉄道回数券購入助成 （令和元年度：142人、335冊） ・運転免許証自主返納者（4回まで、全額助成） （令和元年度：70人、117冊） ・母子健康手帳所有者（1回まで、全額助成） （令和元年度：21人、21冊） ・高齢者（満75歳以上）（制限無し、1割助成） （令和元年度：51人、197冊）	継続（令和2年度） 養老鉄道回数券購入助成 81人 134冊 ・運転免許証自主返納者 51人 73冊 ・母子健康手帳所有者 6人 6冊 ・高齢者（満65歳以上） 24人 55冊	継続	池田町	○
71	業務用持参人式通勤定期券の購入促進（通勤） ・令和元年度：14枚	養老鉄道ビジネスパスの販売（令和2年度：14枚）	継続	養老鉄道(株)	○
		養老鉄道ビジネスパスの購入 ※新型コロナウイルス感染症の影響で一部未購入	継続	沿線3市4町	○
72	沿線市町・企業・団体等による利用促進（通勤）	民間団体等への利用促進依頼	継続	養老鉄道(株)、沿線3市4町	○
		商業施設の開設事業者に対し、公共交通によるアクセスの紹介等について依頼	継続	大垣市	△
73	企業立地や宅地開発、移住・定住の促進（通勤） ・北神戸駅近くで市街化区域と一体的な大規模既存集落内における開発行為の運用 ・西美濃創生広域連携推進協議会の移住・定住PRイベント	北神戸駅近くで市街化区域と一体的な大規模既存集落内における開発行為の運用	継続	神戸町	○
		西美濃創生広域連携推進協議会の移住・定住PRイベントに参加 ※新型コロナウイルス感染症の影響で中止	継続	沿線3市4町、養老線地域公共交通再生協議会	○
74	養老鉄道定期券購入助成（通勤） ・神戸町 養老鉄道定期券購入助成制度 (1) 移住定住時の6か月定期購入における助成 (2) 移住定住時から半年～1年の期間の6か月定期継続購入における継続利用助成 （令和元年度：通勤 1件）	神戸町 養老鉄道定期券購入助成制度（令和2年度：通勤 0件） (1) 移住定住時の6か月定期購入における助成 (2) 移住定住時から半年～1年の期間の6か月定期継続購入における継続利用助成	継続	神戸町	○
75	企業立地や宅地開発、移住・定住の促進（通学） ・北神戸駅近くで市街化区域と一体的な大規模既存集落内における開発行為の運用 ・移住・定住PRイベント	北神戸駅近くで市街化区域と一体的な大規模既存集落内における開発行為の運用	継続	神戸町	○
		西美濃創生広域連携推進協議会の移住・定住PRイベントに参加 ※新型コロナウイルス感染症の影響で中止	継続	沿線3市4町、養老線地域公共交通再生協議会	○
76	高等学校等入学予定者への公共交通情報の提供（通学）	情報提供	継続	養老鉄道(株)、名阪近鉄バス(株)	○
77	海津市かいづち養老鉄道応援パスポート（通学） ・海津市内小中学生が、養老線の海津市内区間乗り放題のパスポート（5,000円/年）	継続（令和2年度：214人）	継続	海津市	○

事業№	個別事業名、過去の実績等	令和2年度実績等	令和3年度計画等	実施主体	進捗・評価
	・令和元年度：240人				
78	養老鉄道定期券購入助成（通学） ・神戸町 養老鉄道定期券購入助成制度 (1) 移住定住時の6か月定期購入における助成 (2) 移住定住時から半年～1年の期間の6か月定期継続購入における継続利用助成 ・揖斐川町 養老鉄道、樽見鉄道利用促進高校生通学定期券購入補助金（令和2年度から） ・大野町 高校生通学定期券等補助金（令和元年度 鉄道124件、内、養鉄66件 バス258件、内、名阪75件）	神戸町 養老鉄道定期券購入助成制度（令和2年度：通学 1件） (1) 移住定住時の6か月定期購入における助成 (2) 移住定住時から半年～1年の期間の6か月定期継続購入における継続利用助成	継続	神戸町	○
		通学定期券購入補助金の検討	実施 高校生世代養老鉄道・名阪近鉄バス 通学定期券購入助成事業 通学定期券の購入代金の1/3を補助	神戸町	○
		通学定期券購入補助金（補助率：一律1/3） （令和2年度：養老鉄道 304件）	継続	揖斐川町	○
		大野町高校生通学定期券等補助金（補助率：一律1/3） 鉄道 114件 内 養老鉄道 66件 バス 231件 内 名阪近鉄バス 86件	継続	大野町	○
79	岐阜県立西濃高等特別支援学校の設置（通学）	実施済	実施済	岐阜県	○
80	モビリティマネジメント（公共交通に関するシンポジウム、講演会 等） ・大垣市養老鉄道検定事業でセミナーを開催	桑名市（自動運転バス実証実験を実施、広報誌に特集を掲載）	継続	桑名市	○
		検討	検討	養老線地域公共交通再生協議会、沿線3市4町、市民団体	△
81	モビリティマネジメント（公共交通に関する普及啓発（チラシ、グッズ、出前講座 等）） ・啓発グッズ ・大垣市出前講座、意見交換会等（令和元年度：6回） ・立川勇次郎顕彰祭 ※京浜急行が参加 ・養老鉄道百景ポスター・絵画・写真展（令和元年度：出品 172点）	啓発グッズ （令和2年度：マスク）	継続 （ウエットティッシュ、マスク、缶バッジ）	養老線地域公共交通再生協議会 沿線3市4町	○
		大垣市出前講座、意見交換会等（令和2年度：6回）	継続	大垣市	○
		立川勇次郎顕彰祭	継続	立川勇次郎顕彰会 養老町	○
		養老鉄道百景ポスター・絵画・写真展 （令和2年度：出品 182点）	継続	養老町	○
82	モビリティマネジメント（公共交通に関する情報発信） ・養老線ポータル ・沿線市町観光情報誌、沿線市町広報誌 等	養老線ポータルによる情報発信	継続	養老線地域公共交通再生協議会 沿線3市4町	○
		大垣・西美濃観光情報誌「水都旅（スイトリップ）」 （年2回発行）	継続	大垣観光協会	○
83	その他（養老鉄道及び沿線地域に関する情報発信） ・養老鉄道ホームページリニューアル ・養老鉄道フェイスブック開設	養老鉄道ホームページ、養老鉄道フェイスブック等による情報発信	継続	養老鉄道(株)	○
		養老鉄道公式動画チャンネル「Yチャンネル」、公式Twitterを開設	継続 Yチャンネル登録者数：1,010人 8ch 18,456回再生 Twitterフォロワー数：3,457件 (R3.8.13現在)	養老鉄道(株)	○
84	その他（養老鉄道グッズ販売、新規開発）	新規開発（ミニチュアバット、バット型肩たたき、耳かき、マフ	継続（レール文鎮 等）	養老鉄道(株)	○

事業№	個別事業名、過去の実績等	令和2年度実績等	令和3年度計画等	実施主体	進捗・評価
	・新規開発 (テクテク電車、葉膳列車パイ、硬券きっぷ、 系統板シール、記念クリアファイル、記念き っぷ、記念入場券、記念フリーきっぷ等)	ラータオル、鉄道コレクションTQ7700系、TQクリアファイル、TQ マグネット、TQ定規、サマーガチャガチャ、ダイアリー等)			
		グッズ購入者等への鉄カードの提供 (順次、新しいデザインを作成)	継続	養老鉄道(株)	○
		再発売(事業形態変更記念ピンバッジ、事業形態変更記念ネク タイピン)	継続	養老鉄道(株)	○
		桑名駅自由通路供用開始記念入場券セット	—	養老鉄道(株)	○
85	その他(養老鉄道まくら木オーナー制度)	Aコース 1口15,000円 金色プレート 38口 Bコース 1口10,000円 銀色プレート 31口 Cコース 1口 5,000円 基本プレート 18口 設置期間:令和3年1月27日~令和4年1月26日 (令和2年度:申込 77件)	継続	養老鉄道(株)	○
86	その他(養老鉄道副駅名(愛称)制度)	実施に向け具体案を検討(価格・販売方等)	検討	養老鉄道(株)	△
87	その他(ヘッドマークオーナー制度)	実施に向け具体案を検討(価格・販売方等)	検討	養老鉄道(株)	△
88	その他(養老鉄道列車運転体験事業) ・ラビットカー、センロク、マルーン	※新型コロナウイルス感染症の影響で中止	検討	養老鉄道(株)	△
89	その他(ふるさと納税事業での養老鉄道グッズ 等の活用)	養老鉄道グッズ、フリーきっぷ等 (大垣市 0件、池田町 2件)	養老鉄道グッズ等の変更を検討	大垣市	△
			継続	池田町	○
		ふるさと納税事業での養老鉄道グッズ等の活用の検討	検討	海津市、神戸町	△
90	その他(バス情報コンテンツプロバイダー活用等) ・名阪近鉄バス(株)、三重交通(株)において主要コ ンテンツプロバイダーが提供する経路検索 ・三重交通(株) 桑名・津・四日市・鈴鹿・亀山 地区で運用(桑名地区H31.3から運用開始) ・海津市コミュニティバス定時定路線3路線にお いて、バスロケーションシステムを導入	バスロケーションシステムの検討	検討	名阪近鉄バス(株)、 三重交通(株) 沿線3市4町	△
		名阪近鉄バス(株) 岐垣線でバスロケーションシステムの実証実験	継続	大垣市、名阪近鉄バス(株)	○
		オープンデータ化の実施 ・海津市コミュニティバス ・桑名市K-バス	継続・検討	名阪近鉄バス(株)、 三重交通(株)、沿線3市4町	○
91	その他(各種記念事業) ・養老鉄道10周年記念事業(フリーきっぷ、ヘ ッドマーク、音楽列車、ボールペン型乗車券) ・養老鉄道・伊賀鉄道10周年(入場券、硬券き っぷ入録、缶バッジ) ・養老線事業形態変更記念事業(養老線の新た な出発式、ボディステッカー、ヘッドマーク、 ご当地駅名標、小学生パス、スタンプラリー、	桑名駅自由通路供用開始記念入場券セット 300セット	—	養老鉄道(株)	○
		名阪近鉄バス(株)創立90周年記念事業(トミカ、ハローキティグッ ズ、記念回数乗車券等) 「養老鉄道×HELLO KITTY」キャンペーン ※新型コロナウイルス感染症の影響による中止	検討	名阪近鉄バス(株) 養老鉄道(株) 岐阜県	○

事業№	個別事業名、過去の実績等	令和2年度実績等	令和3年度計画等	実施主体	進捗・評価
	乗車券、タイピン、ピンバッジ、啓発グッズ) ・大垣市制100周年記念事業 (ローカル鉄道博覧会、養老鉄道検定、大垣市と養老鉄道の100年の歩み、養老鉄道・樽見鉄道記念入場券、名阪近鉄バス記念回数乗車券、ラッピングバス、回送バス車両への100周年表示) ・養老改元1300年記念事業 (フルラッピング列車、曳車山祭りスタンプラリー、フリー切符) ・養老線全線開通100周年記念事業 (ロゴマーク、ラッピング電車、5社共同おでかけきっぷ、各種グッズ、沿線ガイド、全線開通100周年記念出発式、京急電鉄120周年とのコラボ事業、ハローキティラッピング電車、記念乗車券、各種記念グッズ 等) ・「養老鉄道×HELLO KITTY」キャンペーン (ラッピング電車、スタンプラリー、フリー切符)				
	・7700系導入記念事業 (フリー切符、各種記念グッズ) ・新元号記念事業 (記念ヘッドマーク)				

7 その他の取り組み (2事業)

事業№	個別事業名、過去の実績等	令和2年度実績等	令和3年度計画等	実施主体	進捗・評価
92	① アンケート調査 (住民向けアンケート、利用者向けアンケート 等)	検討	※令和3年度 中間評価 → 令和4年度実施に変更 ※令和8年度 最終評価	養老線地域公共交通再生協議会、沿線3市4町、養老鉄道㈱、(一社)養老線管理機構	△
93	① 養老線利用実態調査 (列車ごと、駅ごとの乗車人数及び降車人数 等)	継続 ※毎年実施 (9月29日 (火)、10月4日 (日)) ※新型コロナウイルス感染症の影響で実施時期を変更	継続 ※毎年実施 (5月11日 (火)、5月23日 (日)) ※岐阜・三重両県に「まん延防止等重点措置」適用中	養老線地域公共交通再生協議会、沿線3市4町、養老鉄道㈱、(一社)養老線管理機構	○

公共交通の維持・活性化に関する地域主体の取り組み・市民団体等との連携について（案）

No.	令和元年度実績			令和2年度実績		
	事業名等	実施主体等	件数	事業名等	実施主体等	件数
1	元気ハツラツ市（のりものフェア）	大垣市商店街振興組合連合会	1	元気ハツラツ市（のりものフェア）	大垣市商店街振興組合連合会	3
2	西美濃まるごとバザール	大垣観光協会	1	西美濃まるごとバザール	大垣観光協会	0
3	モニターツアー等	大垣商工会議所	1	モニターツアー等	大垣商工会議所	0
4	多度大社「上げ馬神事」	多度大社	1	多度大社「上げ馬神事」	多度大社	1
5	多度カーニバル（春・夏・秋）	多度町観光協会	3	多度カーニバル（春・夏・秋）	多度町観光協会	3
6	養老鉄道満喫キャンペーン	養老公園事務所	1	養老鉄道満喫キャンペーン	養老公園事務所	1
7	高校生朝市 in 養老駅！！	ヨロスト	0	高校生朝市 in 養老駅！！	ヨロスト	0
8	養老スマイルカード	養老町商工会	1	養老スマイルカード	養老町商工会	1
9	養老鉄道クーポン	養老町商工会	1	養老鉄道クーポン	養老町商工会	1
12	養老公園（花と緑・納涼滝・もみじ）	養老町観光協会	3	養老公園（花と緑・納涼滝・もみじ）	養老町観光協会	0
13	養老駅観光案内所	地域ボランティア	1	養老駅観光案内所	地域ボランティア	0
14	立川勇次郎顕彰祭	立川勇次郎氏の顕彰会	1	立川勇次郎顕彰祭	立川勇次郎氏の顕彰会	1
15	GO！ご〜どんとこい祭り	GO！ご〜どんとこい祭り実行委員会	1	GO！ご〜どんとこい祭り	GO！ご〜どんとこい祭り実行委員会	1
16	イベント開催	のしろおたから発見隊	3	イベント開催	のしろおたから発見隊	0
17	たにぐみ盆梅展	たにぐみ盆梅展実行委員会	1	たにぐみ盆梅展	たにぐみ盆梅展実行委員会	0
18	みの池田ふるさと祭	みの池田ふるさと祭実行委員会	1	みの池田ふるさと祭	みの池田ふるさと祭実行委員会	0
19	池野駅交流拠点「霞溪舎」	NPO法人校舎のない学校	1	池野駅交流拠点「霞溪舎」	NPO法人校舎のない学校	0
20	電車型あんどん作り	まちづくり工房プロジェクト	0	電車型あんどん作り	まちづくり工房プロジェクト	0
21	駅のレンタサイクル	大垣観光協会、池田揖斐川の川クル推進協議会、ごうど観光交流館「ひよしの里」	3	駅のレンタサイクル	大垣観光協会、池田揖斐川の川クル推進協議会、ごうど観光交流館「ひよしの里」	3
22	養老鉄道で出かけよう 等	養老鉄道を守る会”かいづ”	2	養老鉄道で出かけよう 等	養老鉄道を守る会”かいづ”	2
24	車庫見学ツアー	養老鉄道を守る会”かいづ”	0	車庫見学ツアー	養老鉄道を守る会”かいづ”	0
25	産業感謝祭	養老鉄道を守る会”かいづ”	1	産業感謝祭	養老鉄道を守る会”かいづ”	0
26	市内5駅をプランターで花飾り	養老鉄道を守る会”かいづ”	1	市内5駅をプランターで花飾り	養老鉄道を守る会”かいづ”	1
27	養老鉄道を利用したイベント	池田歩こう会（4回） 池田町区長連合会（0回） 池田町職員互助会（1回） おむすび博（1回）	6	養老鉄道を利用したイベント	池田歩こう会（0回） 池田町区長連合会（0回） 池田町職員互助会（0回） すごもりおむすび博（1回）	1
28	伊勢神宮初詣	養老鉄道を守る会”かいづ” 養老鉄道を守る会（養老町） ごうど養老鉄道を守り育てる会 養老鉄道の未来を進める会 大垣 養老鉄道の永続を進める会（池田町）	5	伊勢神宮初詣	養老鉄道を守る会”かいづ” 養老鉄道を守る会（養老町） ごうど養老鉄道を守り育てる会 養老鉄道の未来をつくる会 大垣 養老鉄道の永続を進める会（池田町）	0
29	駅の環境美化活動 等	池田町（自治会、商工会、議会、町職員、小・中PTA、保育園保護者会等）（11回） 神戸町（ごうど養老鉄道を守り育てる会、町職員）（2回） 養老鉄道を守る会”かいづ”（1回）	14	駅の環境美化活動 等	池田町（自治会、商工会、議会、町職員、小・中PTA、保育園保護者会等）（6回） 神戸町（ごうど養老鉄道を守り育てる会、町職員）（2回） 養老鉄道を守る会”かいづ”（1回）	9

No.	令和元年度実績			令和2年度実績		
	事業名等	実施主体等	件数	事業名等	実施主体等	件数
30	養老駅ひょうたん装飾	養老町商工会青年部 等	1	養老駅ひょうたん装飾	養老町商工会青年部 等	1
31	駅前での電飾（広神戸駅、池野駅、北池野駅、美濃本郷駅）	ごうど養老鉄道を守り育てる会 NPO法人校舎のない学校	2	駅前での電飾（広神戸駅、池野駅、北池野駅、美濃本郷駅）	ごうど養老鉄道を守り育てる会 NPO法人校舎のない学校	2
32	広神戸駅「緑のカーテン」	ごうど養老鉄道を守り育てる会	1	広神戸駅「緑のカーテン」	ごうど養老鉄道を守り育てる会	1
33	養老鉄道職場見学	養基小学校（池田町）	0	養老鉄道職場見学	養基小学校（池田町）	0
34	地元企業の方々からお話を聞く会	興文中学校（大垣市）	1	地元企業の方々からお話を聞く会	興文中学校（大垣市）	0
35	ワークショップ「達人に学べ」	地域の小学生	0	ワークショップ「達人に学べ」	地域の小学生	0
36	大垣養老マルシェ列車（貸切列車）	大垣養老高校	0	大垣養老マルシェ列車（貸切列車）	大垣養老高校	0
37	ワンワンラビットTRAIN（貸切列車）	ワンワンラビットTRAIN実行委員会	0	ワンワンラビットTRAIN（貸切列車）	ワンワンラビットTRAIN実行委員会	0
38	OKBトレイン（フルラッピング列車）	大垣共立銀行	0	OKBトレイン（フルラッピング列車）	大垣共立銀行	0
39	養老鉄道定期券利用者サービス提供	ロッテリア	0	養老鉄道定期券利用者サービス提供	ロッテリア	0
40	電車愛好家による電車撮影会	電車愛好家	1	電車愛好家による電車撮影会	電車愛好家	1
41	特産品の新規開発	地域の菓子店等	1	特産品の新規開発	地域の菓子店等	0
42	西美濃・北伊勢観光サミットとの連携	西美濃・北伊勢観光サミット	1	西美濃・北伊勢観光サミットとの連携	西美濃・北伊勢観光サミット	0
43	西美濃広域観光推進協議会との連携	西美濃広域観光推進協議会	1	西美濃広域観光推進協議会との連携	西美濃広域観光推進協議会	0
44	大垣観光協会との連携	大垣観光協会	1	大垣観光協会との連携	大垣観光協会	1
45	他のローカル鉄道等との連携	岐阜県内、三重県内、近畿日本鉄道 等	1	他のローカル鉄道等との連携	岐阜県内、三重県内、近畿日本鉄道 等	1
46	養老鉄道マイレール連絡協議会との連携	養老鉄道マイレール連絡協議会	0	養老鉄道マイレール連絡協議会との連携	養老鉄道マイレール連絡協議会	0
47	養老鉄道の未来をつくるネットワーク西濃との連携	養老鉄道の未来をつくるネットワーク西濃	0	養老鉄道の未来をつくるネットワーク西濃との連携	養老鉄道の未来をつくるネットワーク西濃	0
48	地域公共交通会議の開催	地域公共交通会議 （大垣市、桑名市、海津市、養老町）	4	地域公共交通会議の開催	地域公共交通会議（大垣市、桑名市、海津市、養老町、揖斐川町）	5
49	出前講座等の開催	自治会等（大垣市 意見交換会）	1	出前講座等の開催	自治会等	1
50	神戸町賑わいのあるまちづくり協議会との連携	神戸町賑わいのあるまちづくり協議会	1	神戸町賑わいのあるまちづくり協議会との連携	神戸町賑わいのあるまちづくり協議会	1
51	池田町地方創生ムービー（少年よ旅に出よう！）	池田町地方創生発見プロジェクト	0	池田町地方創生ムービー（少年よ旅に出よう！）	池田町地方創生発見プロジェクト	0
52	保護ネコチャリティイベント ハピネコトレイン	動物保護支援団体KAM	0	保護ネコチャリティイベント ハピネコトレイン	動物保護支援団体KAM	0
53	養老フェスタ	ネクスト100プロジェクト実行委員会	1	養老フェスタ	ネクスト100プロジェクト実行委員会	0
54	まるごと肉まつり養老	ネクスト100プロジェクト実行委員会	0	まるごと肉まつり養老	ネクスト100プロジェクト実行委員会	1
55	GODO図書館マルシェ・図書館コンサート	神チャレ実行委員会・神戸町	2	GODO図書館マルシェ・図書館コンサート	神チャレ実行委員会・神戸町	0
56	枘酒列車	木枘会社、酒造会社	1	枘酒列車	木枘会社、酒造会社	0
57	健・美食御膳列車	うまし国北都七星列車実行委員会	0	健・美食御膳列車	うまし国北都七星列車実行委員会	0
58	養老鉄道おんがくれっしゃ	養老鉄道応援団	1	養老鉄道おんがくれっしゃ	養老鉄道応援団	0
59	講演会「養老鉄道のむかしと今、そして未来へ」	養老鉄道を守る会”かいづ”	1	講演会「養老鉄道のむかしと今、そして未来へ」	養老鉄道を守る会”かいづ”	1
60	広神戸駅前に観光案内拠点オープン	神戸町観光ボランティアガイドの会	1	広神戸駅舎内での観光ボランティアガイド事務所の運営	神戸町観光ボランティアガイドの会	1
61	養鉄全通100周年特製小物入れ作成・配布	大垣工業高校	1	養鉄全通100周年特製小物入れ作成・配布	大垣工業高校	0
62	養老鉄道 in IBIマルシェ	揖斐川町脛永地区実行委員会	1	養老鉄道 in IBIマルシェ	揖斐川町脛永地区実行委員会	0
63	養老鉄道車庫でお絵かき（お絵かきれっしゃ）	NPO法人 校舎のない学校	1	養老鉄道車庫でお絵かき（お絵かきれっしゃ）	NPO法人 校舎のない学校	0
				大垣ケーブルテレビフルラッピング電車	大垣ケーブルテレビ	1
		合計	81		合計	46

※計画の基準値：平成28年度 76回 → 目標値：令和 8年度 91回

議第7号

養老線交通圏地域公共交通網形成計画 目標値の達成状況について（案）

※令和2年度は、新型コロナウイルス感染症の影響により、適正な評価が行えないと判断し、全ての評価を「－」とする。

全体目標（将来像）

地域の「豊かな生活」と「活発な交流」を支える養老線と沿線バス交通やタクシーが一体となった公共交通ネットワークの形成

全体目標指標1 養老線及び沿線バス交通等公共交通全体の年間利用者数（評価：毎年度 養老鉄道(株)データ等）

項目	基準値	実績値・評価					目標値	備考
	平成28年度	平成29年度	平成30年度	令和元年度	令和2年度	評価	令和8年度	
全 体	744万人	745万人	748万人	740万人	592万人	－	631万人	
養老線	620万人	621万人	623万人	617万人	493万人	－	526万人	推計値506万人から20万人増加
バス交通	124万人	124万人	125万人	123万人	99万人	－	105万人	推計値101万人から 4万人増加

*計画未実施の場合の推計値506万人は、将来人口減少率及び平成22～27年度の利用者減少率と沿線人口減少率の実績値の差を考慮して算出

*養老線の推計値506万人からの増加分20万人は、計画の実施により増加させる数値

*バス交通は養老線との乗り継ぎ利用者数の割合20%（平成28年度アンケート結果）から推計

全体目標指標2 養老線及び沿線バス交通の満足度（評価：令和4年度・8年度 アンケート調査）

項目	基準値	実績値・評価		目標値	備考
	平成28年度	令和4年度(中間)	評価	令和8年度	
養老線	33.9%	－	－	基準値を上回る	
バス交通	32.1%	－	－	基準値を上回る	

*養老線利用者アンケートより、養老線の満足度（「満足」＋「まあ満足」）

*バス交通は、養老線との乗り継ぎ利用者の満足度（「満足」＋「まあ満足」）

基本方針1 養老線駅等を中心とした集約連携型のまちづくりと一体となった公共交通ネットワークを形成します。

個別目標1 養老線駅及び周辺地域の魅力を向上させます。

個別目標指標1-1 将来都市構造等で拠点に位置づけられる主要10駅の養老線日平均利用者数（評価：毎年度 養老線列車別乗降調査）

項目	基準値	実績値・評価					目標値	備考
	平成28年度	平成29年度	平成30年度	令和元年度	令和2年度	評価	令和8年度	
主要10駅の養老線日平均利用者数	20,762人	20,362人	22,058人	20,750人	16,584人	—	推計値17,100人を上回る	令和3年度17,041人

*主要10駅は、桑名駅、多度駅、石津駅、駒野駅、養老駅、美濃高田駅、大垣駅、広神戸駅、池野駅、揖斐駅

*平成28年度の1日の全駅利用者34,000人のうち主要10駅の利用者は20,762人で61%

(平成28年度の1日の全駅利用者34,000人÷6,198千人×2(往復)÷365(日))

*令和8年度の養老線年間利用者推計値506万人 ⇒ 1日の全駅利用者28,000人 ⇒ 主要10駅の1日の利用者推計値17,100人を算出

個別目標指標1-2 養老線利用者の他の公共交通機関との乗り継ぎ利用率（評価：令和4年度・8年度 アンケート調査）

項目	基準値	実績値・評価		目標値	備考
	平成28年度	令和4年度(中間)	評価	令和8年度	
乗り継ぎ利用率	68.8%	—	—	基準値を上回る	

*養老線利用者アンケートより、「乗車前」または「降車後」に他の公共交通機関を利用した方の割合

基本方針2 養老線を地域の生活軸とする公共交通サービスを充実します。

個別目標2 日常的な生活行動における養老線及び乗継の利便性を向上させます。

個別目標指標2 通勤・通学時間帯における養老線日平均乗車人数（評価：毎年度 養老線列車別乗降調査）

項目	基準値	実績値・評価					目標値	備考
	平成28年度	平成29年度	平成30年度	令和元年度	令和2年度	評価	令和8年度	
通勤・通学時間帯における養老線日平均乗車人数	5,607人	5,834人	6,331人	6,083人	4,779人	—	推計値4,500人を上回る	令和3年度 5,151人

*平成28年度の1日の全駅利用者34,000人のうち通勤通学時間帯(始発～午前9時)の乗車人数の割合は5,607人で16%

*令和8年度の1日の全駅利用者28,000人の16% ⇒ 1日の通勤・通学時間帯の乗車人数推計値4,500人を算出

基本方針3 養老線を観光・交流軸とする公共交通ネットワークを形成します。

個別目標3 観光・交流における公共交通の利用しやすさ及びわかりやすさを向上させます。

個別目標指標3-1 養老線の定期外年間利用者数（評価：毎年度 養老鉄道㈱データ）

項目	基準値	実績値・評価					目標値	備考
	平成28年度	平成29年度	平成30年度	令和元年度	令和2年度	評価	令和8年度	
養老線の定期外年間利用者数	133万人	137万人	139万人	138万人	87万人	—	推計値 102万人 を上回る	

個別目標指標3-2 養老線の時刻表や乗り継ぎの情報案内に関する満足度（評価：令和4年度・8年度 アンケート調査）

項目	基準値	実績値		目標値	備考
	平成28年度	令和4年度(中間)	評価	令和8年度	
養老線の情報案内に関する満足度	31.7%	—	—	基準値を上回る	

*養老線利用者アンケートより、「満足」+「まあ満足」の合計

基本方針4 多様な移動ニーズに対応した取り組みを関係者の協働により進めます。

個別目標4 公共交通への関心を高めます。

個別目標指標4 公共交通の維持・活性化に関する地域主体の取り組み回数（評価：毎年度 養老鉄道㈱や沿線市町の資料等）

項目	基準値	実績値・評価					目標値	備考
	平成28年度	平成29年度	平成30年度	令和元年度	令和2年度	評価	令和8年度	
公共交通に関する地域主体の取り組み回数	76回	88回	88回	81回	46回	—	91回	新型コロナウイルス感染防止対策によるイベント中止が影響

*地域が主体的に実施または行政等と連携して実施する養老線及び沿線バス交通等の維持・活性化に関する取り組み回数を2割増加