

(2) 養老線交通圏の公共交通の現状

① 鉄道サービスの現状

■ 名古屋方面への運行が多い鉄道各路線

養老線沿線市町に関係する旅客鉄道は、養老鉄道養老線、J R 東海道本線、J R 関西本線、近鉄名古屋線、三岐鉄道北勢線、樽見鉄道樽見線の6路線が運行されています。

これら鉄道路線の運行本数を見ると、近鉄名古屋線の名古屋方面が365本/日と最も多く、次いで近鉄名古屋線の津方面が356本/日、J R 東海道本線の名古屋方面が189本/日、J R 関西本線の名古屋方面が162本/日と、名古屋方面への運行が多い状況にあります。

運行時間帯は、始発は5～6時台、終着は22～0時台となっています。

表 2-14 鉄道状況（平成28年9月現在）

		運行本数 (本/日)	運行時間帯	
			始発	終着
養老鉄道 養老線	桑名—養老方面	60	桑名発 6:15	桑名着 23:04
			養老発 5:44	養老着 23:34
	養老—大垣方面	56	養老発 5:33	養老着 23:44
			大垣発 6:15	大垣着 23:14
大垣—揖斐方面	74	大垣発 5:43	大垣着 23:34	
		揖斐発 5:33	揖斐着 0:04	
J R 東海道本線	大垣—名古屋方面	189	大垣発 5:01	大垣着 0:39
	大垣—関ヶ原方面	95	大垣発 5:23	大垣着 23:43
	大垣—美濃赤坂方面	37	大垣発 6:29	大垣着 23:26
J R 関西本線	桑名—名古屋方面	162	桑名発 5:36	桑名着 23:25
	桑名—亀山・津方面	138	桑名発 5:42	桑名着 0:24
近鉄 名古屋線	桑名—近鉄名古屋方面	365	桑名発 5:18	桑名着 0:03
	桑名—津方面	356	桑名発 5:33	桑名着 23:55
三岐鉄道北勢線		90	西桑名発 5:48	西桑名着 23:11
樽見鉄道樽見線		36 (大垣発着)	大垣発 6:23	大垣着 22:19

(資料:養老鉄道、J R 東海、近畿日本鉄道、三岐鉄道、樽見鉄道 各ホームページより)

②養老線の現状

■養老線の輸送人員及び旅客運輸収入は減少傾向

■定期利用者が輸送人員の主体を占める

養老線は、桑名市桑名駅から大垣市大垣駅を經由し、揖斐川町揖斐駅間の 57.5km、7 市町合計 27 駅を有し、31 両で運行しています。

駅乗降人員は、24,321 人/日（H27 年度）と年々減少傾向にあり、10 年前（34,908 人/日（H17 年度））と比較して約 3 割減少しています。沿線市町別では、近年、養老町、神戸町、池田町で利用者増加が見られます。

輸送人員は、600 万人/年（H27 年度）と近年横這いの状況にありますが、長期的には減少傾向にあり、これら利用者減少に伴い旅客運輸収入も減少傾向にあります。

輸送人員の内訳を見ると、定期利用が約 78%、定期外利用が約 22%と、定期利用者の占める割合が主体を占めています。

表 2-15 養老線の概要

区間	桑名駅～揖斐駅間
営業キロ	57.5 km（単線）
運営形態	上下分離方式 （平成 19 年 10 月運行開始） 第二種鉄道事業者 ：養老鉄道株式会社 第三種鉄道事業者 ：近畿日本鉄道株式会社
駅数	27 駅 無人駅：19 駅 有人駅：8 駅
軌間	1,067 mm（狭軌）
車両数	31 両（2 両編成×5 本、3 両編成×7 本）
運転速度	最高速度 65.0 km/h 平均速度 43.7 km/h
運転方法	ワンマン運転 （平成 6 年 9 月実施）
沿線自治体	三重県桑名市、 岐阜県海津市、養老町、大垣市、神戸町、池田町、揖斐川町

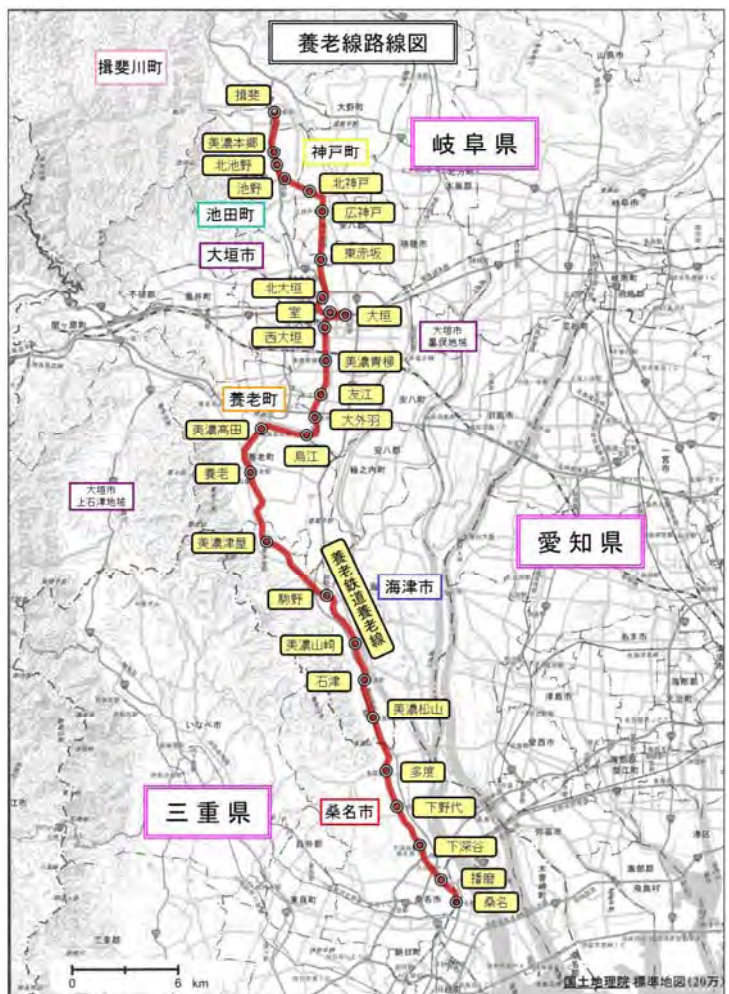
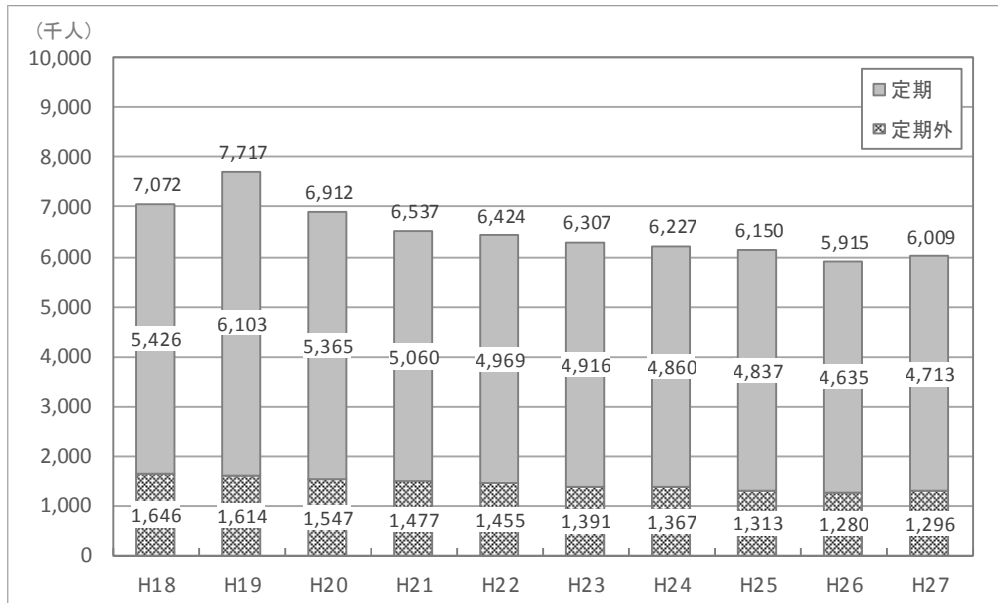


表 2-16 養老線各駅の乗降人員の推移（単位：人/日）

駅名	市町名	平成 17 年		平成 20 年		平成 22 年		平成 24 年		平成 27 年	
		駅別	市町別	駅別	市町別	駅別	市町別	駅別	市町別	駅別	市町別
桑名	桑名市	5,788	10,264	4,853	8,518	4,094	7,258	3,958	6,996	3,542	6,396
播磨		936		582		465		531		443	
下深谷		1,396		1,174		1,037		994		1,029	
下野代		525		485		424		398		425	
多度		1,619		1,424		1,238		1,115		957	
美濃松山	海津市	1,098	3,665	883	2,990	817	2,635	795	2,674	763	2,522
石津		700		601		495		543		413	
美濃山崎		225		181		176		162		141	
駒野		1,265		1,009		873		878		880	
美濃津屋		377		316		274		296		325	
養老	養老町	747	2,862	638	2,652	592	2,592	547	2,314	646	2,438
美濃高田		1,160		1,032		988		834		892	
烏江		955		982		1,012		933		900	
大外羽	大垣市	935	12,291	889	12,082	842	11,357	832	10,815	722	10,641
友江		527		541		427		400		403	
美濃青柳		673		559		422		493		491	
西大垣		347		379		284		345		334	
大垣		8,911		8,790		8,469		7,789		7,687	
室		511		526		493		556		625	
北大垣		387		398		420		400		379	
東赤坂	神戸町	489	2,130	374	2,093	400	2,027	391	1,857	398	1,921
広神戸		1,060		1,064		1,042		892		933	
北神戸		581		655		585		574		590	
池野	池田町	800	1,870	840	2,062	871	2,034	804	1,739	842	1,925
北池野		519		579		577		455		515	
美濃本郷		551		643		586		480		568	
揖斐	揖斐川町	1,826	1,826	1,743	1,743	1,615	1,615	1,615	1,615	1,478	1,478
合計		34,908		32,140		29,518		28,010		27,321	

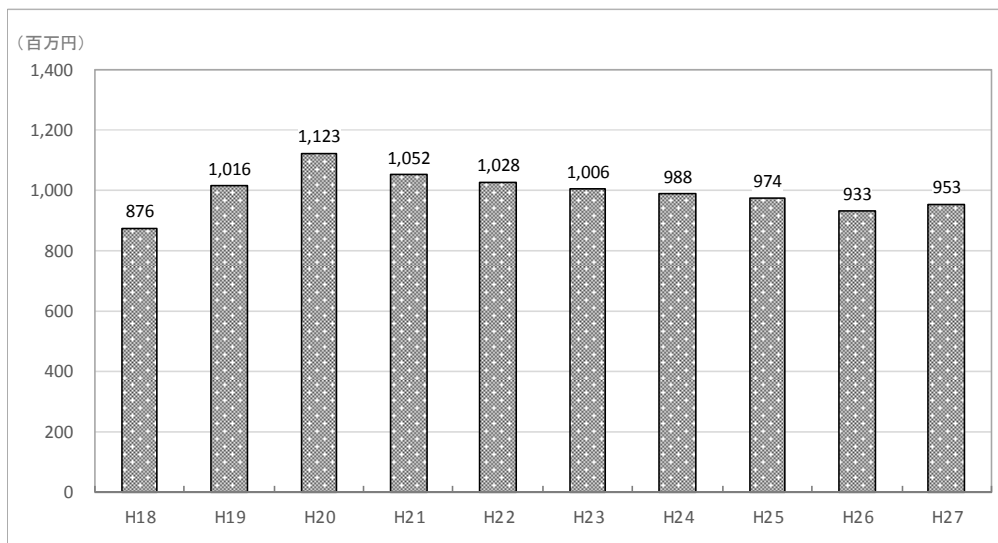
(資料：H28 養老鉄道)

図 2-40 輸送人員の推移



(資料;H28 養老鉄道)

図 2-41 旅客運輸収入の推移



(資料;H28 養老鉄道)

③ 養老線沿線市町のバス交通の現状

■多種多様なバス交通が提供される

■事業者路線全体としては近年増加、特に大垣市内の名阪近鉄バスが増加

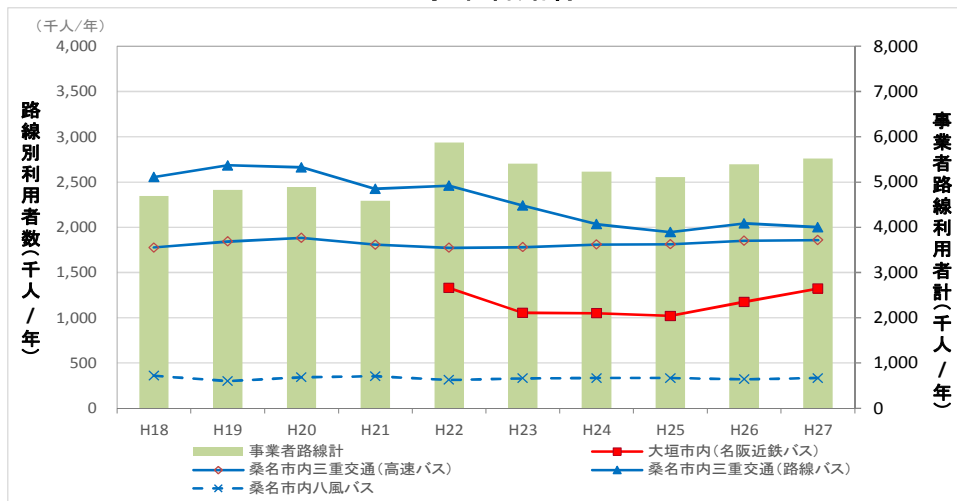
■コミュニティバスは路線により異なるものの路線合計では減少傾向

養老線沿線市町には、高速バス（三重交通）、路線バス（三重交通、八風バス、三岐バス、名阪近鉄バス、岐阜バス）、沿線市町が運行するコミュニティバス（海津市、養老町のデマンドバスを含む）といった多様なバス交通が提供されています。

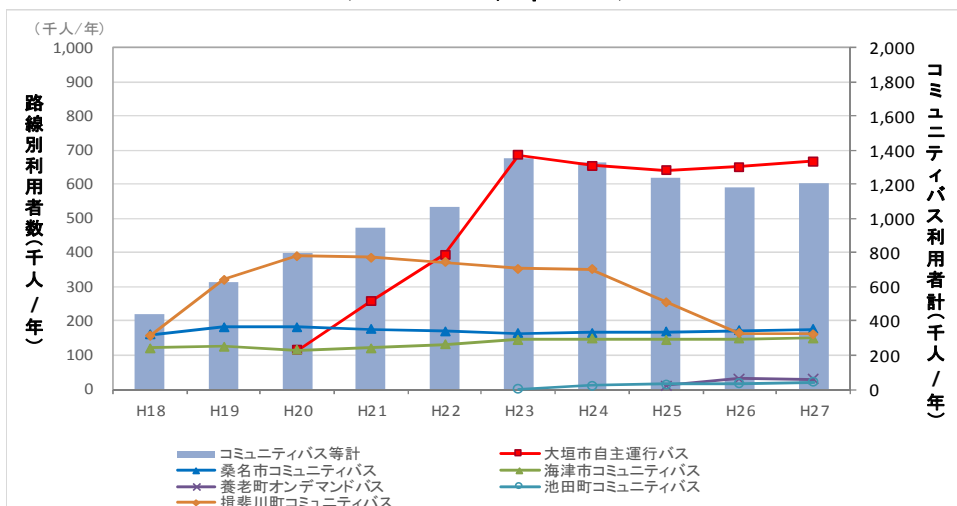
これらバス交通の利用者数の推移を見ると、事業者路線全体としては増加傾向にあり、特に大垣市内の名阪近鉄バスの増加が大きく、桑名市内の三重交通は横這い傾向にあります。また、沿線市町が運行するコミュニティバスでは、路線により利用者数の推移は異なりますが、路線合計では平成23年以降減少傾向にあります。

図 2-42 養老線沿線市町におけるバス利用者数の推移

<事業者路線>

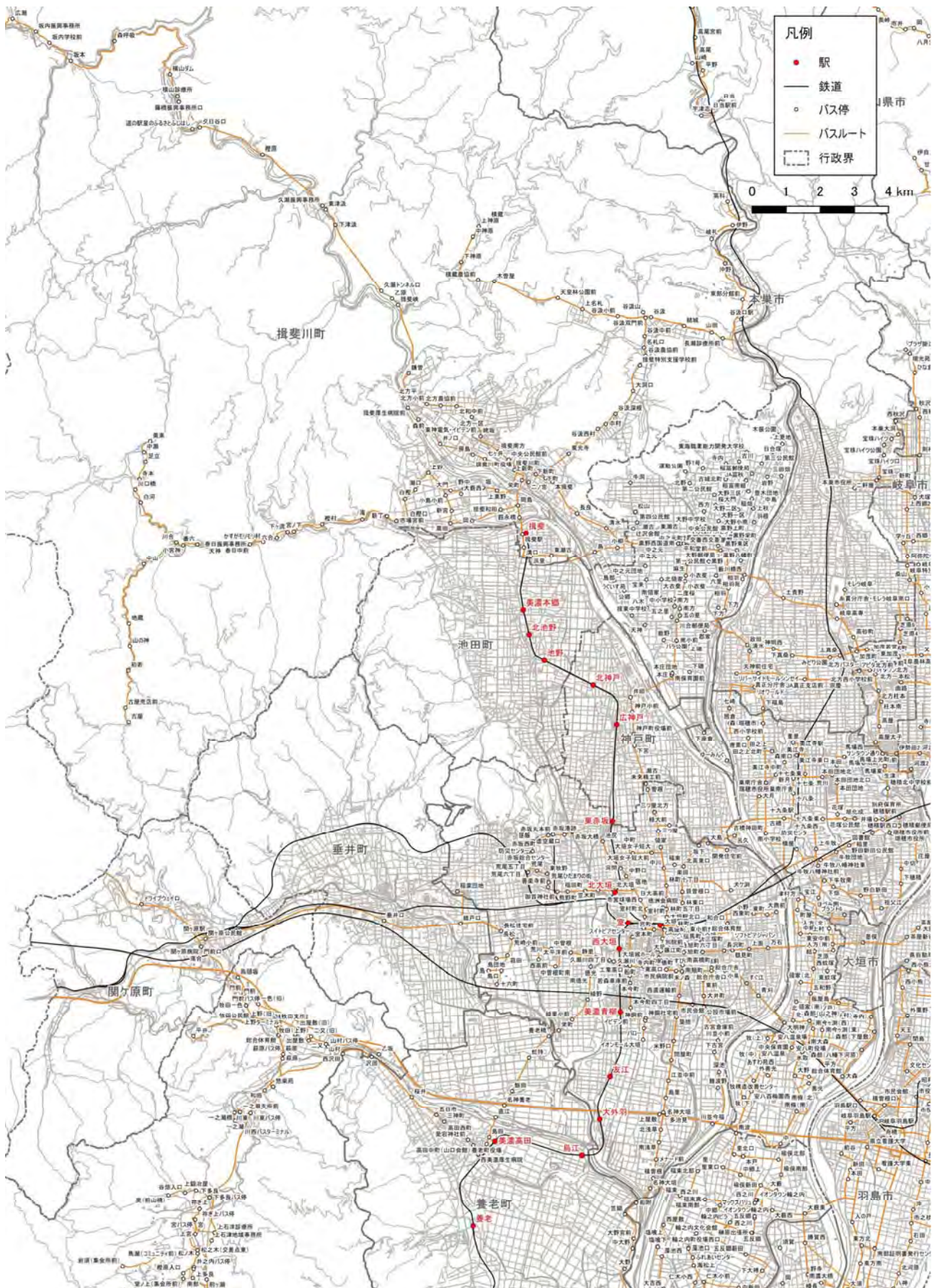


<コミュニティバス>



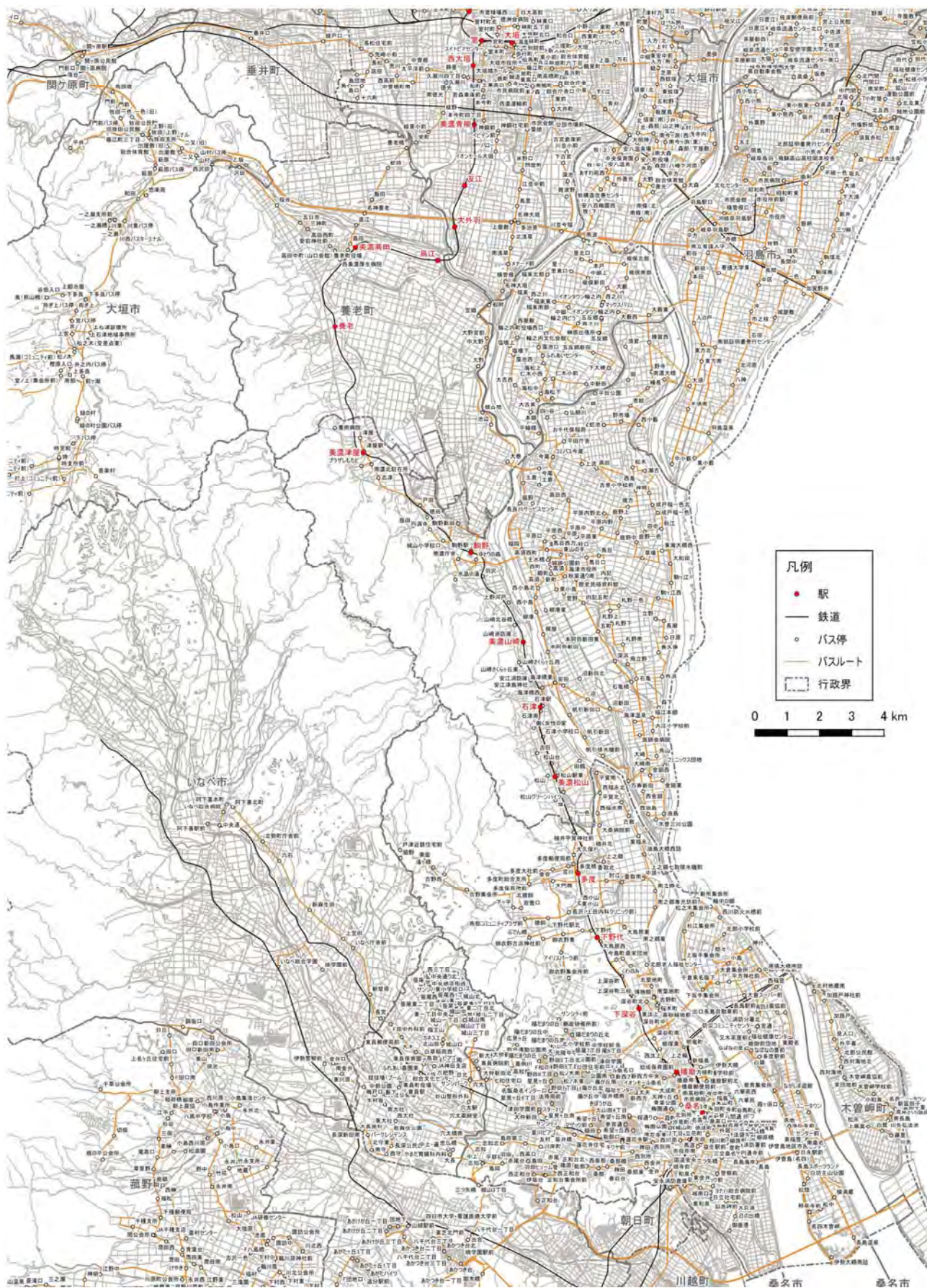
(資料;事業者、沿線市町データ)

図 2-43 沿線市町のバス路線網 (1/2)



(資料;国土数値情報を更新)

図 2-44 沿線市町のバス路線網 (2/2)



(資料;国土数値情報を更新)

④ 養老線各駅におけるバスサービスの現状

■養老線全 27 駅のうち 20 駅でバスサービスが提供

■駅によりバスサービス水準は異なる

養老線全 27 駅のうち、駅端末にバス交通が接続している駅は 20 駅あり、路線バス、沿線市町のコミュニティバス（海津市、養老町ではデマンド型交通）等、多様なバスサービスが提供されています。

ただし、これら駅端末バス交通のサービス水準（運行本数、運行時間帯、料金等）は異なり、桑名駅、大垣駅では最終便が 21 時台～23 時台まで運行されていますが、その他のバス接続駅では 16～19 時台となっており、養老線降車後のバス路線の利用は困難な状況にあります。

<参考：バスの種別分類と機能・概要>

バス種別分類	機能・概要
路線バス	交通事業者が決められた経路を定期的に運行するバス。
コミュニティバス	地域住民の利便性向上等のため、一定地域内を運行するバスで、車両使用、運賃、ダイヤ、バス停位置等を工夫したバスサービスを提供。
乗合タクシー	タクシー車両等を活用し、乗合自動車として運行するもの。バスの運行には需要が小さい場合や、需要が偏在する場合などのサービスとして位置づけられる。 定時定路線型、デマンド型などの形態がある。

表 2-17 養老線駅別バスサービスの現状 (1/3)

駅名	事業社名	路線名	運行本数 (本/日)	運行 所要時間	運行時間帯		料金	
					始発	終着		
桑名駅	三重交通/バス	城南線	44	36分	6:30	20:51	距離制	
		桑名長島温泉線	なばなの里直通	2	20分	-	14:30	距離制
			伊勢大橋経由	2	23分	19:45	21:08	距離制
			松蔭経由	1	23分	10:05	-	距離制
			三交桑名経由	59	23分	6:35	21:58	距離制
		名古屋桑名線	1	1時間7分	-	22:49	距離制	
		陽だまりの丘線	40	26分	10:20	21:31	距離制	
		陽だまりの丘線(循環)	18	51分(1周)	7:00	10:26	距離制	
		市内A・B循環線	29	21分(1周)	7:00	21:06	均一制	
		桑名大山田団地線	150	47分	6:10	21:31	距離制	
	桑名ネオポリス線	急行	4	17分	8:57	16:17	距離制	
		大山田経由	57	41分	8:50	23:20	距離制	
		穴太経由	57	37分	6:35	21:22	距離制	
	八風バス	梅戸線	54	47分	6:40	19:38	距離制	
K-バス	北部ルート	8	55分(1周)	8:05	18:19	100円		
	東部ルート	10	50分(1周)	9:05	18:35	100円		
	南部ルート	8	50分(1周)	8:40	17:30	100円		
播磨駅	K-バス	北部ルート	8	55分(1周)	8:48	17:36	100円	
下深谷駅	-	-	-	-	-	-		
下野代駅	K-バス	循環(多度ルート)	3	1時間47分(1周)	9:39	16:32	100円	
多度駅	K-バス	循環(多度ルート)	3	1時間47分(1周)	8:45	17:27	100円	
		美鹿ルート	9	19分	11:00	19:00	100円	
美濃松山駅	海津市コミュニティバス	南幹線	9	56分	7:16	19:17	200円	
	海津市	海津市デマンド交通	-	-	-	-	300円	
石津駅	海津市コミュニティバス	南幹線	16	56分	7:22	19:11	200円	
	海津市	海津市デマンド交通	-	-	-	-	300円	
美濃山崎駅	海津市	海津市デマンド交通	-	-	-	-	300円	
駒野駅	海津市コミュニティバス	お千代保稻荷線	1	43分	8:07	8:07	200円	
		南幹線	16	56分	7:54	18:33	200円	
	海津市	海津市デマンド交通	-	-	-	-	300円	
	養老町	養老町オンデマンドバス	-	-	-	-	200円	
美濃津屋駅	海津市	海津市デマンド交通	-	-	-	-	300円	
	養老町	養老町オンデマンドバス	-	-	-	-	200円	
養老駅	岐阜県	養老関ヶ原めぐりバス	4	45分	9:00	17:15	無料	
	養老町	養老駅シャトルバス	11	21分	9:05	16:46	無料	
		養老町オンデマンドバス	-	-	-	-	200円	
美濃高田駅	養老町	養老町オンデマンドバス	-	-	-	-	200円	
鳥江駅	養老町	養老町オンデマンドバス	-	-	-	-	200円	
大外羽駅	-	-	-	-	-	-		
友江駅	養老町	養老町オンデマンドバス	-	-	-	-	200円	
美濃青柳駅	-	-	-	-	-	-		
西大垣駅	-	-	-	-	-	-		

(資料;三重交通、八風バス、名阪近鉄バス、沿線各市町各ホームページ H28.9 現在)

表 2-18 養老線駅別バスサービスの現状 (2/3)

駅名	事業社名	路線名	運行本数 (本/日)	運行 所要時間	運行時間帯		料金	
					始発	終着		
大垣駅	名阪近鉄バス (大垣市自主 運行バスを含 む)	青柳線	20	19分	7:50	19:48	距離制	
		赤坂線	37	30分	7:00	19:10	距離制	
		荒尾線	41	40分	7:03	21:25	距離制	
		荒崎線	21	27分	8:10	19:20	距離制	
		稲葉線	22	28分	7:40	21:30	距離制	
		大垣大野線	23	51分	7:13	20:30	距離制	
		大垣多良線	35	1時間18分	7:10	20:00	距離制	
		海津線	38	52分	6:30	19:49	距離制	
		開発住宅線	15	21分	7:30	18:55	距離制	
		川並線	8	25分	7:15	15:57	距離制	
		岐垣線	49	45分	6:42	21:00	距離制	
		女子短大線	19	28分	7:23	20:03	距離制	
		ソフトピア線	54	20分	7:08	22:04	距離制	
		羽島線	32	23分	6:20	21:20	距離制	
	輪之内線	34	32分	6:50	21:19	距離制		
	名阪近鉄バス (登校日のみ)	経大スクール線	44	12分	8:20	21:28	距離制	
		大商スクール線	4	13分	8:07	21:23	距離制	
		女子短大スクール線	14	11分	8:15	18:34	距離制	
	名阪近鉄バス (季節運行)	大垣伊吹山線 (7月1日～18日・9月1日～ 30日の土曜・日曜・祝日及び 7月19日～8月31日の毎日)	6	1時間25分	8:45	17:30	距離制	
		大垣競輪場線 (大垣競輪開催日)	51	8分	9:50	16:55	距離制	
		大垣野口線 (日野口宝光院はだか祭り 開催日運行)	26	21分	9:50	16:36	距離制	
		大垣宮代線 (1月1日～3日)	10	27分	8:50	16:12	距離制	
		木曾三川公園線 (木曾三川公園における チューリップ祭り期間中の 土曜日及び日曜日)	14	1時間	8:15	18:00	距離制	
	室駅	-	-	-	-	-	-	
	北大垣駅	名阪近鉄バス	荒尾線	41	40分	6:55	21:33	距離制
	東赤坂駅	-	-	-	-	-	-	
広神戸駅	池田町コミュ ニティバス	役場～市橋線	6	24分	7:25	18:19	無料	
北神戸駅	-	-	-	-	-	-		
池野駅	池田町コミュ ニティバス	巡回線	8	55分	8:42	16:57	無料	
		南回り1号線	5	45分	9:06	16:02	無料	
	池田町	池田温泉福祉バス	7	55分	9:50	16:35	無料	
北池野駅	池田町コミュ ニティバス	巡回線	8	55分	8:32	16:47	無料	
		北回り1号線	5	44分	9:23	16:00	無料	
		北回り2号線	5	31分	10:10	16:56	無料	
		南回り1号線	5	45分	9:01	15:57	無料	
	池田町	池田温泉福祉バス	4 (月曜のみ)	44分	9:43	15:51	無料	

(資料;三重交通、八風バス、名阪近鉄バス、沿線各市町各ホームページ H28.9 現在)

表 2-19 養老線駅別バスサービスの現状 (3/3)

駅名	事業社名	路線名	運行本数 (本/日)	運行 所要時間	運行時間帯		料金
					始発	終着	
美濃本郷駅	池田町	池田温泉福祉バス	4 (水曜のみ)	42分	9:20	15:42	無料
揖斐駅	揖斐川町コミュニティバス	清水循環線	6	25分	6:45	18:40	ゾーン制
		横蔵線	13	45分	8:14	17:47	ゾーン制
		揖斐大野線・揖斐町線	18	23分	6:55	19:28	ゾーン制
		房島線	11	15分	7:15	18:29	ゾーン制
		春日線	26	46分	6:34	19:16	ゾーン制
		揖斐川北部線	28	1時間11分	7:14	18:46	ゾーン制
	池田町コミュニティバス	巡回線	8	55分	9:18	17:33	無料
		北回り1号線	5	44分	9:10	15:46	無料

(資料;沿線各市町各ホームページ H28. 9 現在)

⑤ 養老線関連バス交通の利用者等推移

■養老線関連路線のうち事業者路線は増加または横這い

■沿線市町コミュニティバスは市町により動向は異なる

養老線駅に接続するバス路線は路線・系統により利用者、運行経費の推移は異なっています。

事業者路線では、名阪近鉄バス（大垣市自主運行バスを含む）の利用者数は増加傾向にあるものの、三重交通、八風バスは横這いとなっています。

沿線市町のコミュニティバスでは、桑名市は路線全体の利用者数は増加するものの市負担金も増大、海津市は路線全体の利用者数は横這いがありますが市負担金は近年増加、養老町は利用者数・町負担金とも横這い、池田町は利用者数の増加に伴い町負担金は減少、揖斐川町は利用者数の減少に伴い町負担金は増大しています。

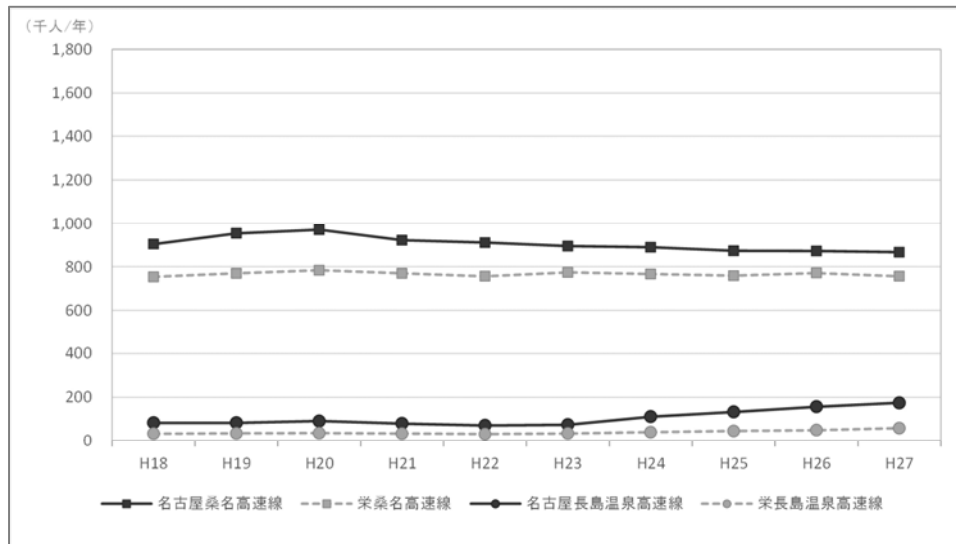
1) 桑名市

<三重交通バス>

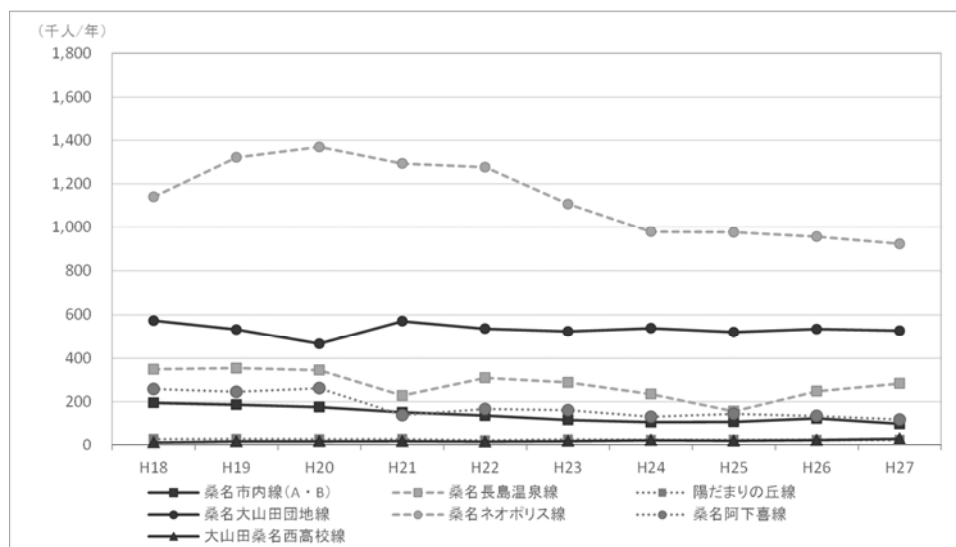
- ・高速バス路線は、名古屋長島温泉高速線が増加にある以外、ほぼ横這い
- ・一般路線バスは、桑名長島温泉線が増加傾向にある以外、ほぼ横這い又は減少

図 2-45 三重交通バスの路線別乗車人員の推移

<高速バス路線>

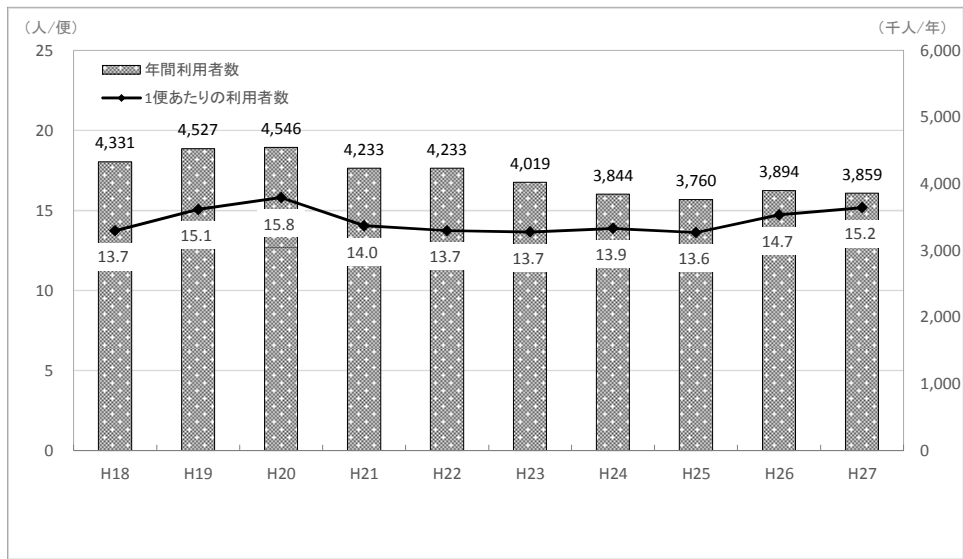


<一般路線バス>



(資料;H28 三重交通バス)

図 2-46 三重交通バスの年間利用者数の推移

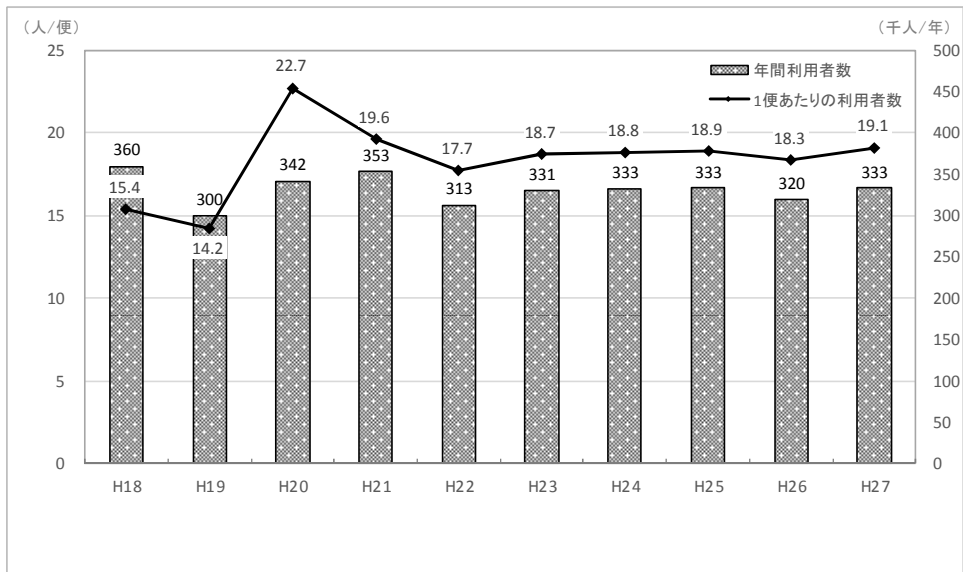


(資料;H28 三重交通バス)

＜八風バス＞

- ・路線バス利用者数は近年横ばい傾向

図 2-47 八風バスの年間利用者数の推移

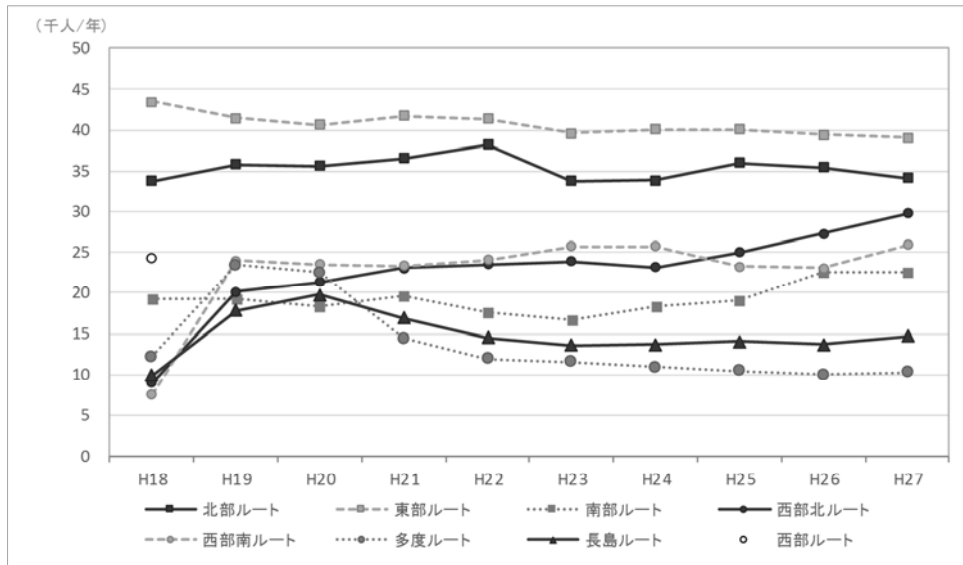


(資料;H28 八風バス)

<桑名市コミュニティバス（K-バス）>

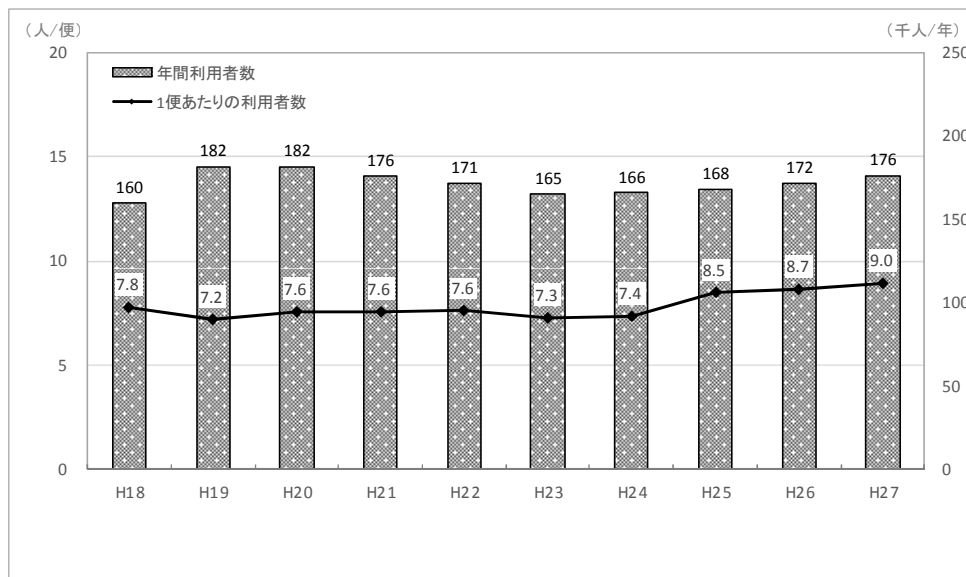
- ・ルート全体では近年微増傾向
- ・路線により利用者数の推移は異なり、南部ルート、西部北ルート、西部南ルートは増加傾向
- ・利用者一人当たりの運行経費、市負担金は増加傾向

図 2-48 桑名市コミュニティバスの路線別乗車人員の推移



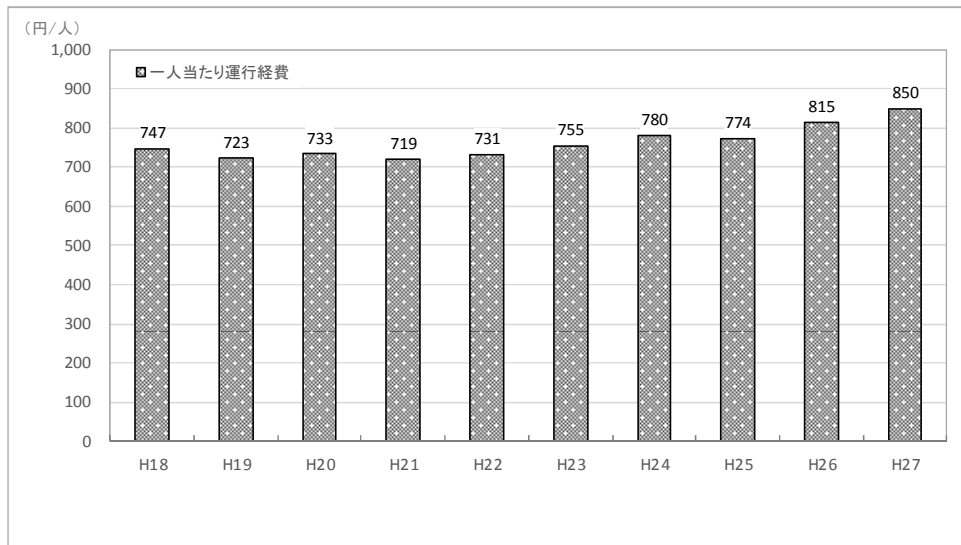
(資料;H28 桑名市コミュニティバス)

図 2-49 桑名市コミュニティバスの年間利用者数の推移



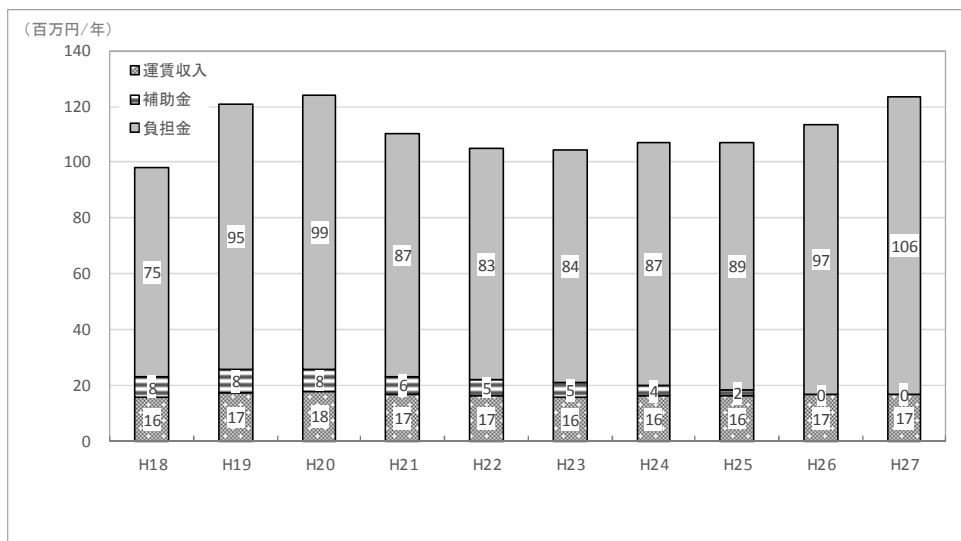
(資料;H28 桑名市コミュニティバス)

図 2-50 桑名市コミュニティバスの利用者一人当たり運行経費



(資料;H28 桑名市コミュニティバス)

図 2-51 桑名市コミュニティバスの運賃収入・補助金・負担金



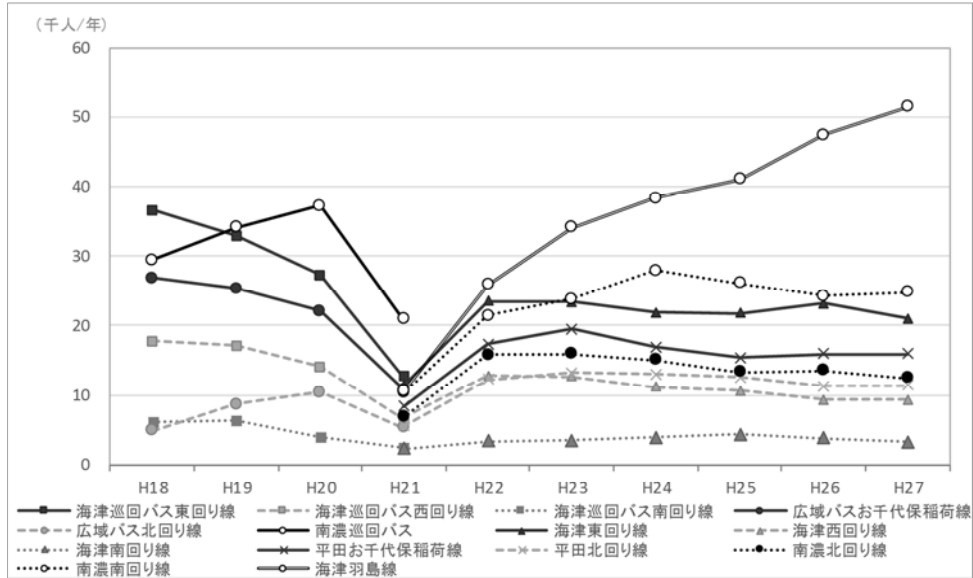
(資料;H28 桑名市コミュニティバス)

2) 海津市

<海津市コミュニティバス>

- ・乗車人員は、海津羽島線で増加傾向、他路線は横這い傾向
- ・利用者一人当たりの運行経費、市負担金は増加傾向

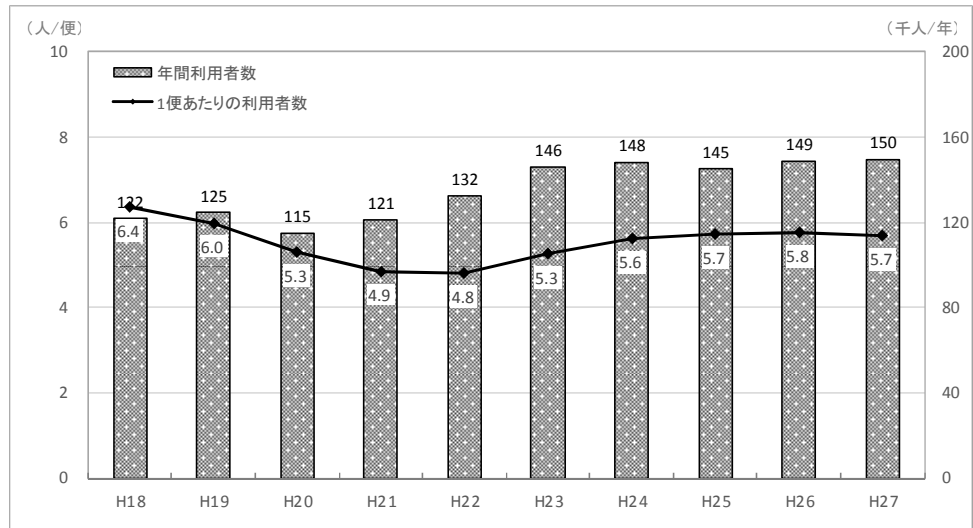
図 2-52 海津市コミュニティバスの路線別乗車人員の推移



(資料;H28 海津市コミュニティバス)

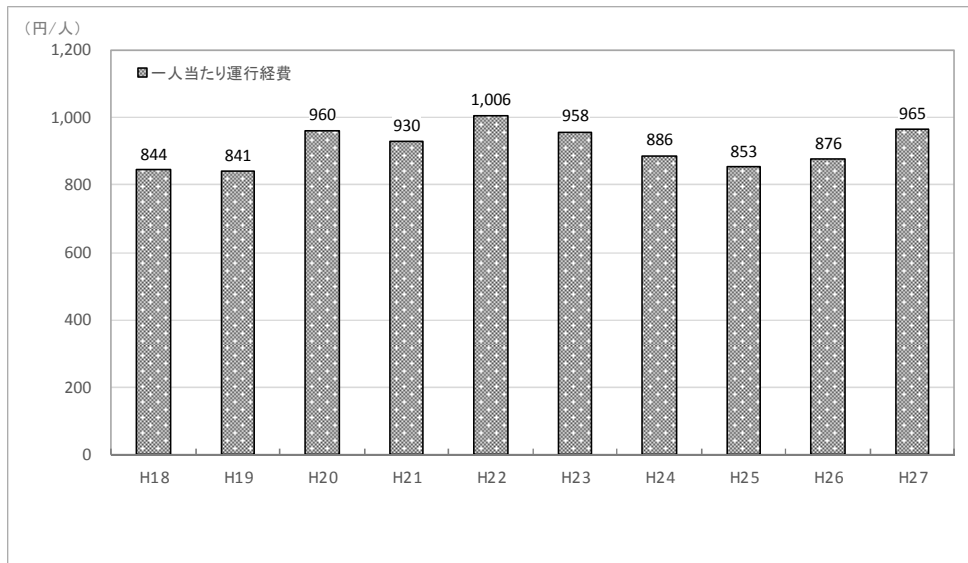
※現在は海津羽島線、お千代保稻荷線、南幹線が運行

図 2-53 海津市コミュニティバスの年間利用者数の推移



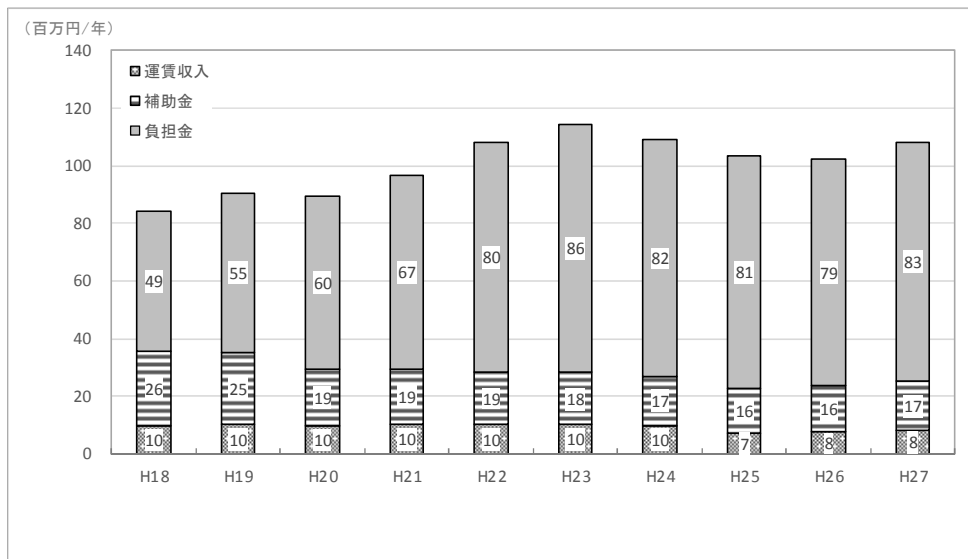
(資料;H28 海津市コミュニティバス)

図 2-54 海津市コミュニティバスの利用者一人当たり運行経費



(資料;H28 海津市コミュニティバス)

図 2-55 海津市コミュニティバスの運賃収入・補助金・負担金



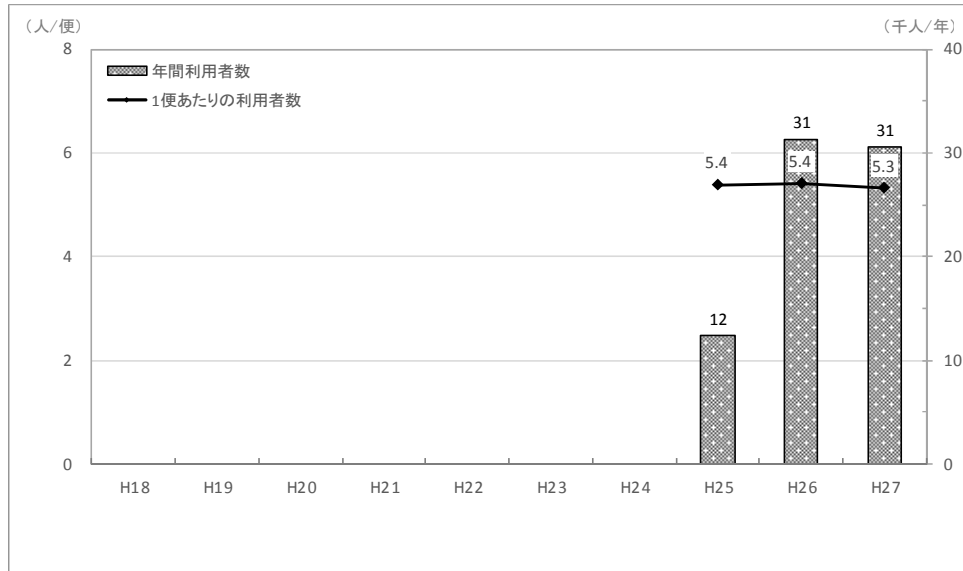
(資料;H28 海津市コミュニティバス)

3) 養老町

<養老町オンデマンドバス>

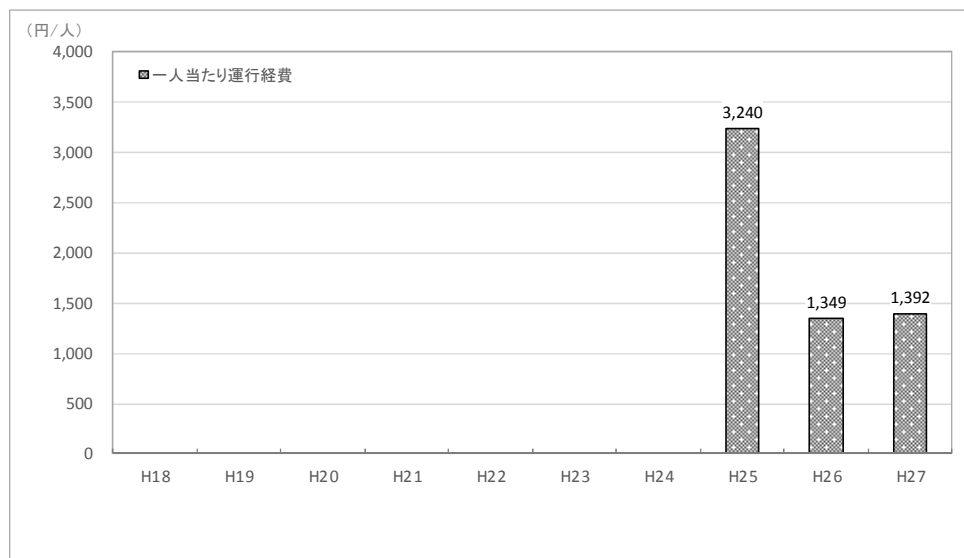
- ・乗車人員、利用者一人当たり運行経費は横這い傾向

図 2-56 養老町オンデマンドバスの乗車人員の推移



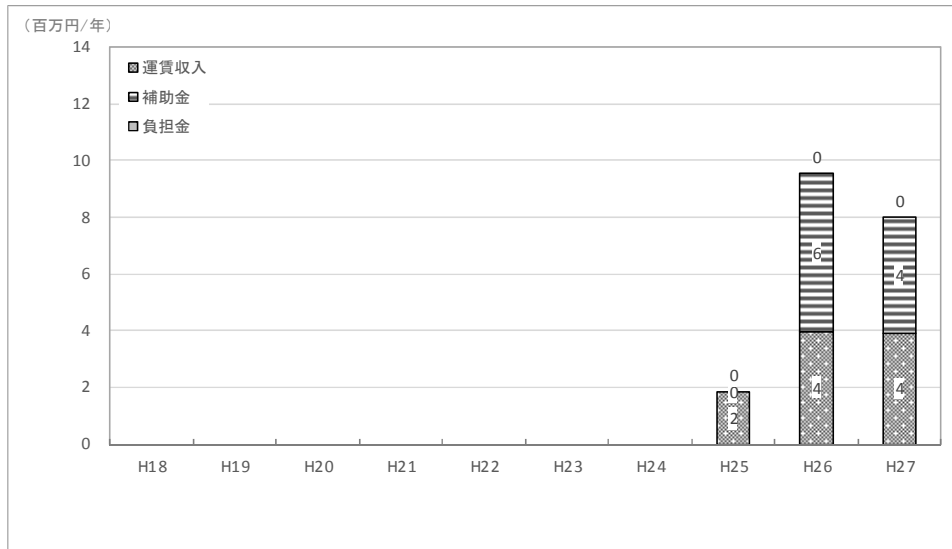
(資料;H28 養老町オンデマンドバス)

図 2-57 養老町オンデマンドバスの利用者一人当たり運行経費



(資料;H28 養老町オンデマンドバス)

図 2-58 養老町オンデマンドバス 運賃収入・補助金・負担金



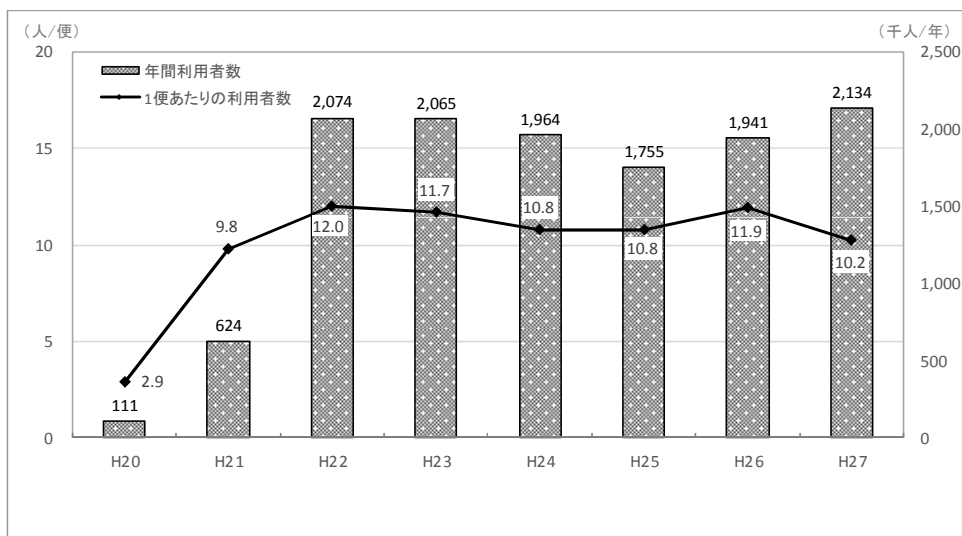
(資料;H28 養老町オンデマンドバス)

4) 大垣市

<名阪近鉄バス（大垣市コミュニティバスを含む）>

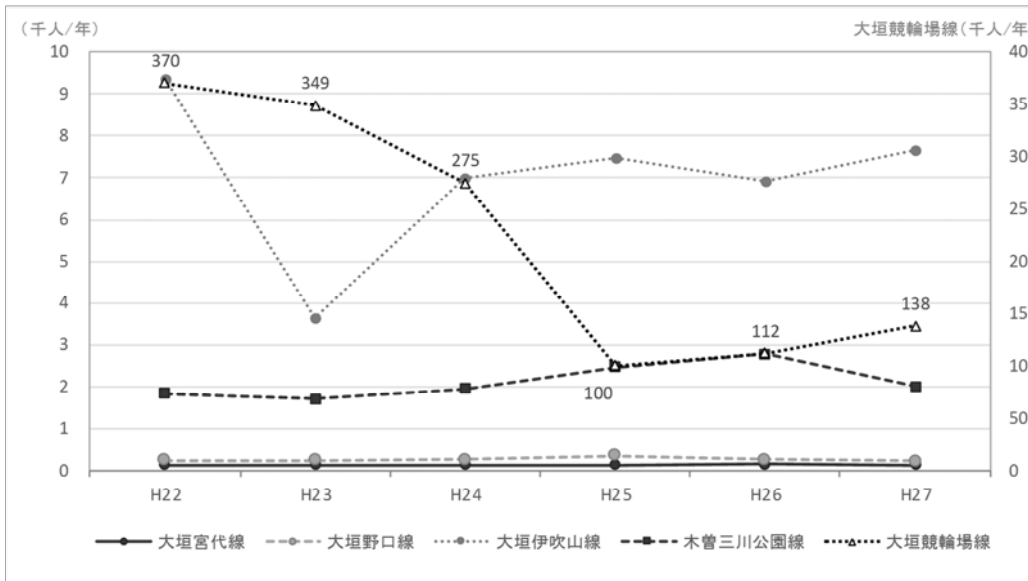
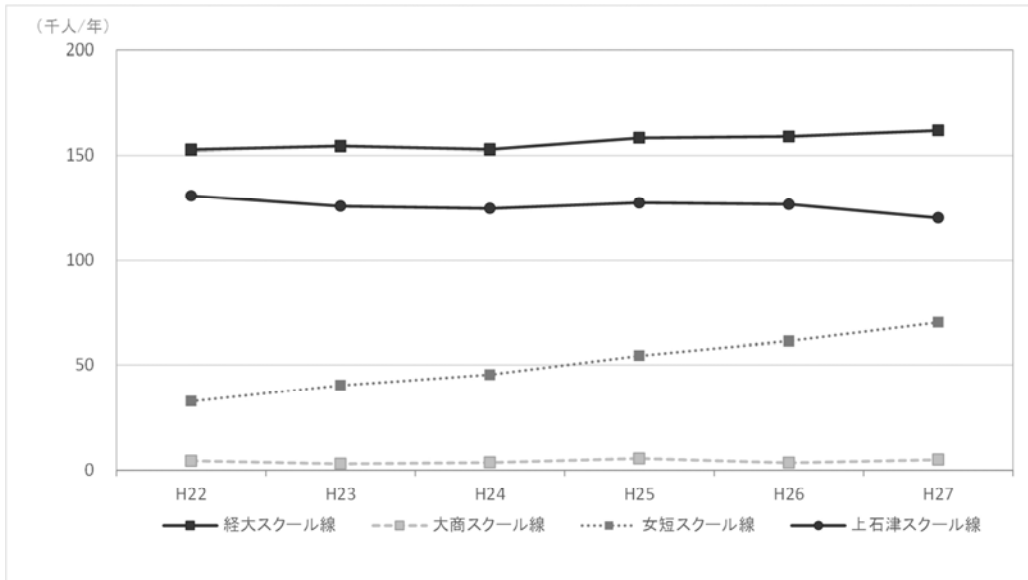
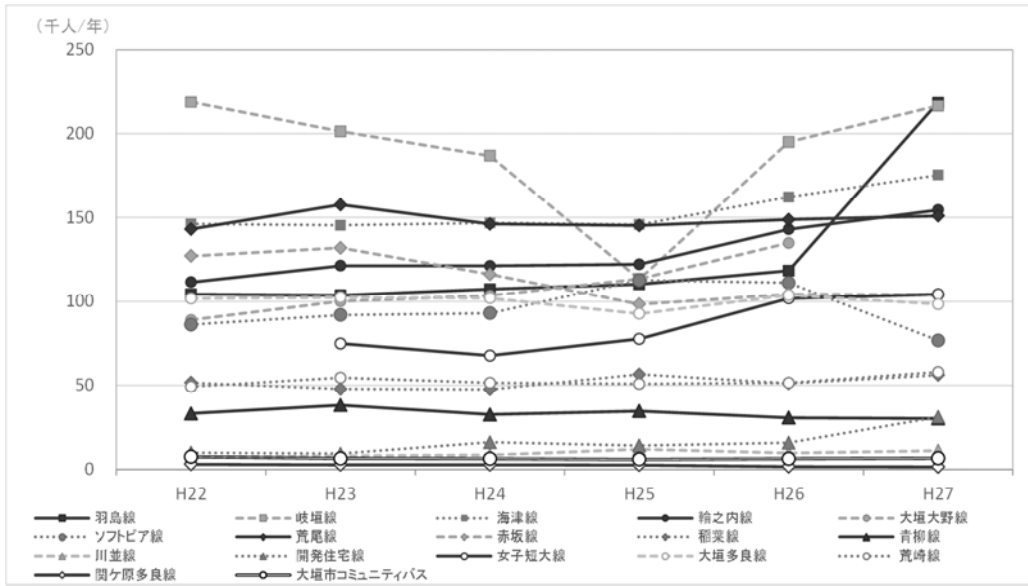
- ・乗車人員は近年増加傾向にあり、利用者一人当たりの運行経費も減少傾向
- ・特に羽島線、輪之内線、女子短大線、女短スクール線の利用者が増加

図 2-59 名阪近鉄バスの年間利用者数の推移



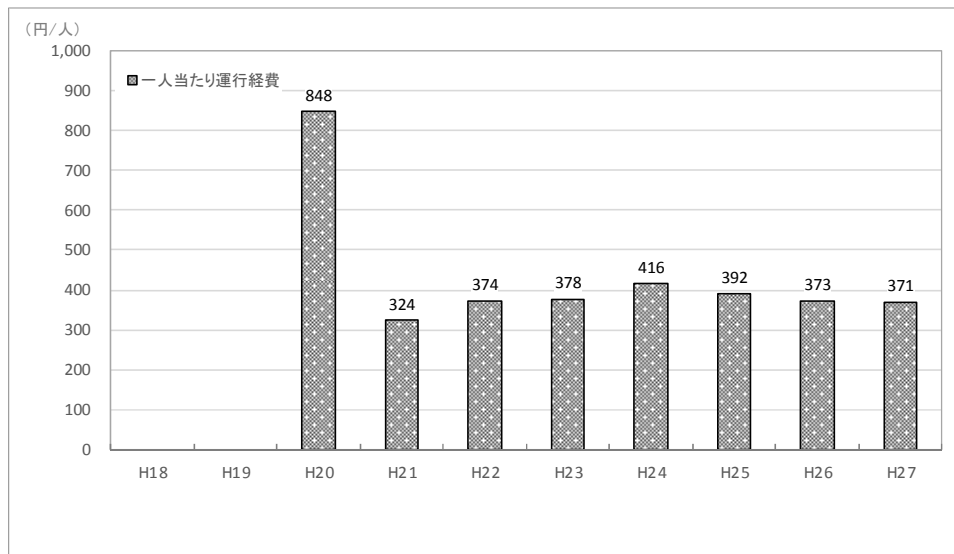
(資料;H28 名阪近鉄バス)

図 2-60 名阪近鉄バスの路線別乗車人員の推移



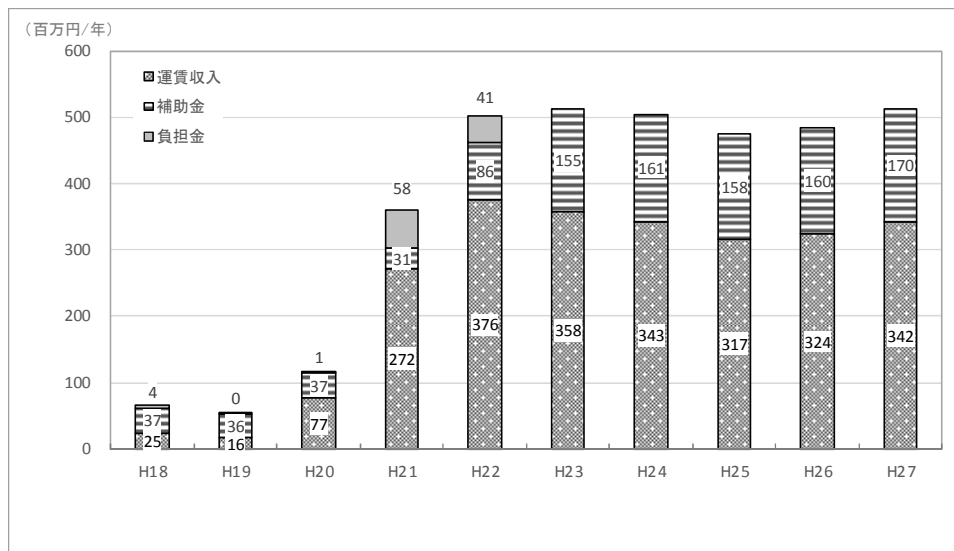
(資料;H28 名阪近鉄バス)

図 2-61 名阪近鉄バスの利用者一人当たり運行経費



(資料;H28 名阪近鉄バス)

図 2-62 名阪近鉄バスの運賃収入・補助金・負担金



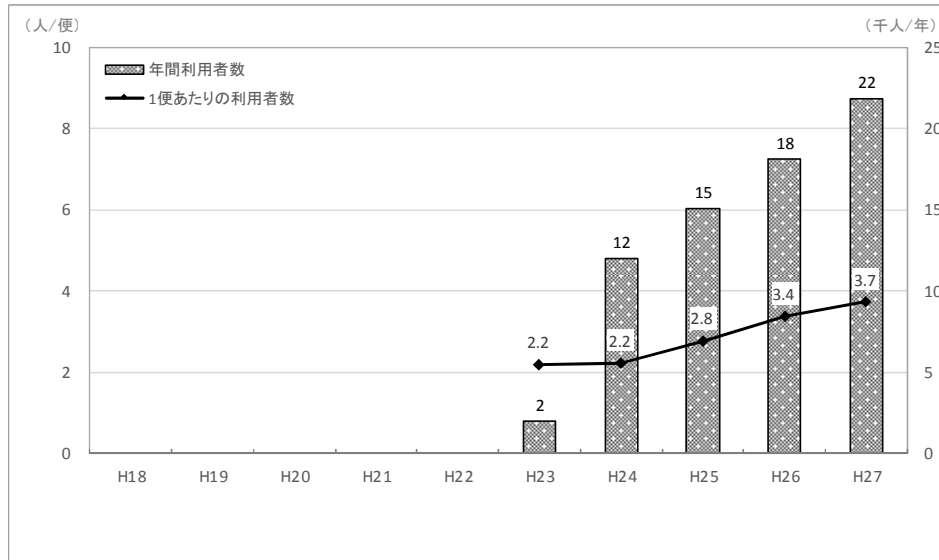
(資料;H28 名阪近鉄バス)

5) 池田町

<池田町コミュニティバス>

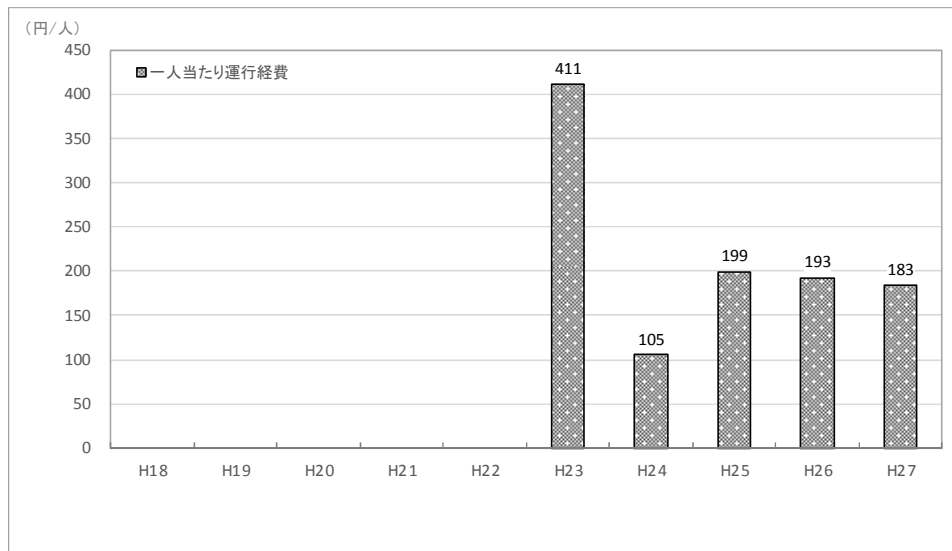
- ・乗車人員は増加傾向
- ・利用者一人当たりの運行経費は減少傾向にあり、町の負担金は増加

図 2-63 池田町コミュニティバスの年間利用者数の推移



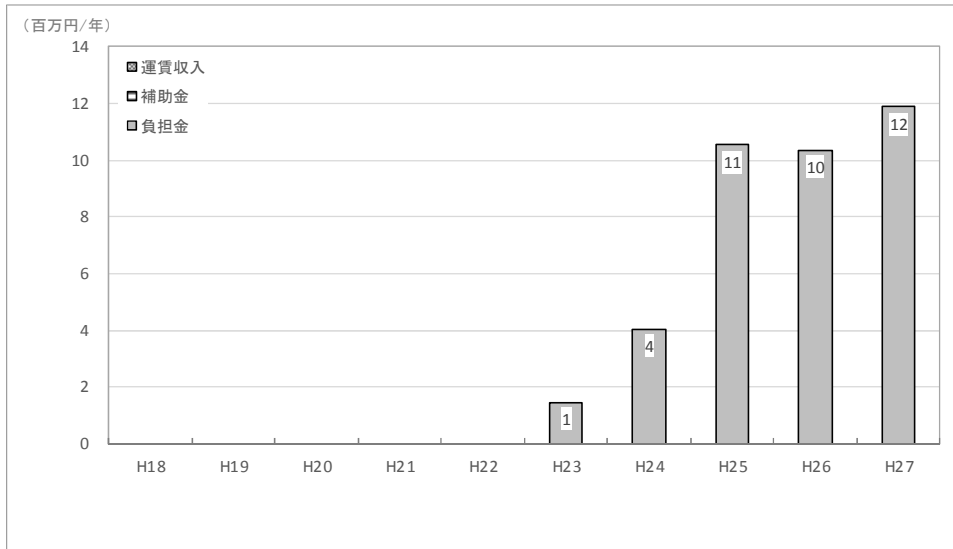
(資料;H28 池田町コミュニティバス)

図 2-64 池田町コミュニティバスの利用者一人当たり運行経費



(資料;H28 池田町コミュニティバス)

図 2-65 池田町コミュニティバスの運賃収入・補助金・負担金



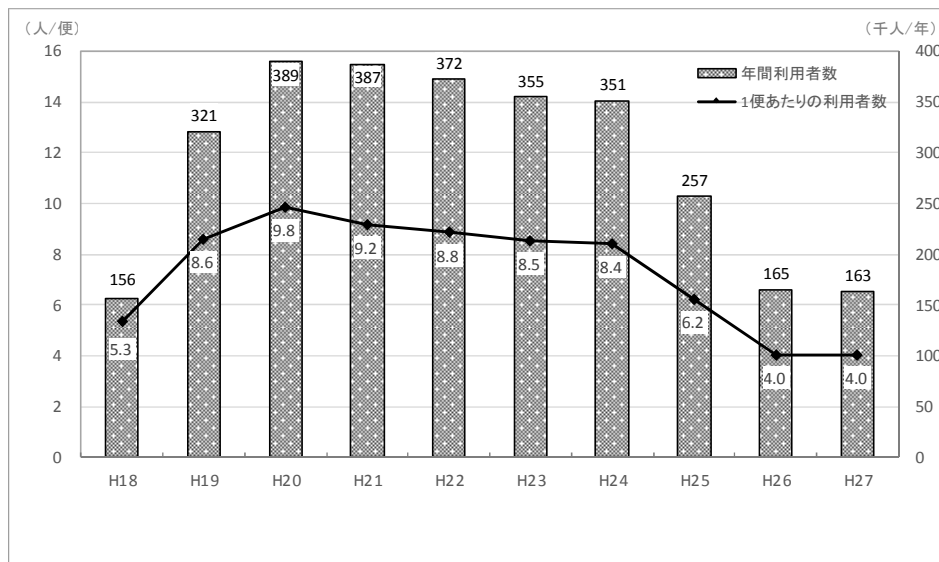
(資料;H28 池田町コミュニティバス)

6) 揖斐川町

<揖斐川町コミュニティバス>

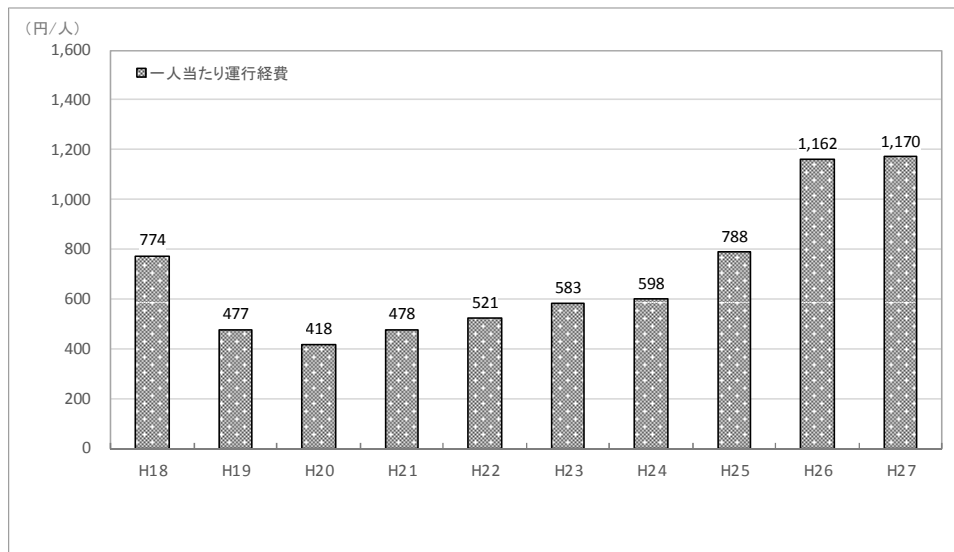
- ・乗車人員は減少傾向
- ・利用者一人当たりの運行経費は増加傾向

図 2-66 揖斐川町コミュニティバスの年間利用者数の推移



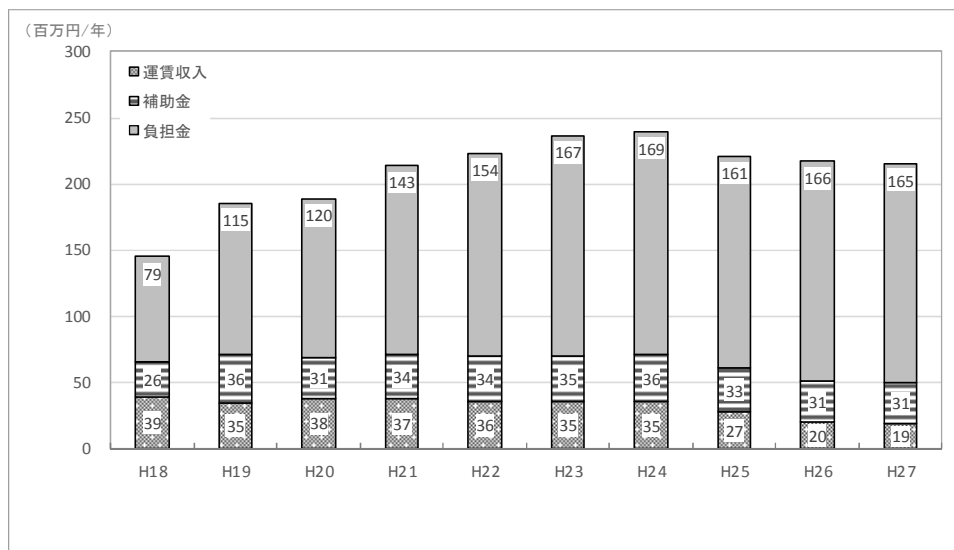
(資料;H28 揖斐川町コミュニティバス)

図 2-67 揖斐川町コミュニティバスの利用者一人当たり運行経費



(資料;H28 揖斐川町コミュニティバス)

図 2-68 揖斐川町コミュニティバス 運賃収入・補助金・負担金



(資料;H28 揖斐川町コミュニティバス)